

HAMPEL

KUNST
AUKTIONEN
MÜNCHEN



KATALOG II
AUKTION MÖBEL & EINRICHTUNG
FREITAG, 4. APRIL 2008, BEGINN 11:30 UHR



PAAR KAMINVASEN
IN BRONZE UND
VERGOLDUNG
Höhe: 47 cm.
19. Jahrhundert, um 1810.

KATALOG II | CATALOGUE II

AUKTION MÖBEL & EINRICHTUNG

FREITAG, 4. APRIL 2008, BEGINN 11:30 UHR

GOTIK, RENAISSANCE, BAROCK, LOUIS XV, LOUIS XVI, EMPIRE,
BIEDERMEIER, SPÄTERE EPOCHEN

AUCTION FURNITURE & DECORATIVE ART

FRIDAY, APRIL 4TH 2008, 11:30 AM

GOTHIC, RENAISSANCE, BAROQUE, LOUIS XV, LOUIS XVI, EMPIRE,
BIEDERMEIER AND LATER

INFORMATIONEN

Hampel Kunstauktionen
Schellingstrasse 44
80799 München
Telefon +49 (0)89 28 80 4 - 0
Fax. +49 (0)89 28 80 4 - 300
office@hampel-auctions.com
www.hampel-auctions.com

INFORMATION

Hampel Fine Art Auctions
Schellingstrasse 44
80799 Munich / Germany
Phone +49 (0)89 28 80 4 - 0
Fax +49 (0)89 28 80 4 - 300
office@hampel-auctions.com
www.hampel-auctions.com

Fotos: Tomic Zeljko

AUKTIONSTAG

Freitag, 4. April 2008, 10:00 Uhr

BESICHTIGUNG

Freitag, 28. März bis
Mittwoch, 2. April 2008
von 10 - 18 Uhr, auch Sonntag.
Donnerstag, 3. April 2008
von 9 - 12 Uhr.

AUKTIONSKATALOGE

Auktionen Freitag, 4. April ab 10:00 Uhr
Allgemeine Kunstauktion
Auktion Möbel
Auktion Gemälde
Auktion Russische Kunst

Einzelkatalog € 20,-

AUCTION DAY

Friday, April 4th 2008, 10 am

ALL SALES ON VIEW

Friday, March 28th until
Wednesday, April 2nd 2008
from 10 am to 6 pm also on Sunday.
Thursday, April 3rd from
9 am to 12 pm.

CATALOGUES

Auctions Friday, April 4th from 10 am
Art Auction
Auction Furniture
Auction 16th - 20th century Paintings
Auction Russian Art

Single catalogue € 20,-

HAMPEL 

AUKTIONSTERMINE UND ZEITEN

APRIL-AUKTIONEN

FREITAG, 4. APRIL 2008

Allgemeine Kunstauktion (Nr. 1 - 305)

10:00 Uhr Skulpturen, Bronzen,
Kunsth Handwerk, Sakrale Kunst,
Moderne, Varia, u. a.

Auktion Möbel (Nr. 306 - 410)

11:30 Uhr Gotik, Renaissance, Barock,
Louis XV, Louis XVI, Empire,
Biedermeier, spätere Epochen

Auktion Gemälde (Nr. 411 - 684)

12:00 Uhr Gemälde Alte Meister,
Gemälde 19./20. Jhdt.

Auktion Russische Kunst (ab Nr. 685)

13:15 Uhr Gemälde 19./20. Jhdt.,
Silber, Fabergé

Öffentliche und freiwillige Versteigerung

VORBESICHTIGUNG ALLER AUKTIONEN

Freitag	28. März	10 - 18 Uhr
Samstag	29. März	10 - 18 Uhr
Sonntag	30. März	10 - 18 Uhr
Montag	31. März	10 - 18 Uhr
Dienstag	1. April	10 - 18 Uhr
Mittwoch	2. April	10 - 18 Uhr
Donnerstag	3. April	9 - 12 Uhr

VERSTEIGERUNGSABLAUF

Erfahrungsgemäß werden bei allen Auktionen bis zu 170 Katalognummern pro Stunde aufgerufen. Eine Gewähr hierfür kann aber nicht gegeben werden. Innerhalb der Varia-Abteilung werden bis zu 200 Objekte pro Stunde versteigert.

Während der Vorbesichtigung und Auktion ist das Bistro im Haus geöffnet.

ÜBERSETZUNGSSERVICE

Übersetzungen der Katalogbeschreibungen können in Ausnahmefällen auf Anfrage in englischer, italienischer, französischer und russischer Sprache angefordert werden.

Translations of catalogue descriptions can be obtained in English.

Des traductions des textes des catalogues peuvent être obtenues en français.

Cataloghi in lingua italiana disponibili su richiesta.

ОПИСАНИЕ ЛОТОВ НА РУССКОМ ЯЗЫКЕ

ПРЕЛОСТАВЛЯЕТСЯ ПО ВАШЕЙ ПРОСЬБЕ

AUKTIONATOREN

Dipl. Kfm. Holger Hampel,
öffentlich bestellter
und vereidigter Auktionator

Patrick Hampel
Kunstauktionator

Vitus Graupner
Kunstauktionator

ABHOLUNG ERSTEIGERTER OBJEKTE

Um längere Wartezeiten bei der Abholung ersteigert Objekte zu vermeiden, wird empfohlen, einen Abholungstermin zu vereinbaren. Die Objekte werden dann vorbereitet und bereitgestellt. Sie werden mit Termin bevorzugt bedient.

Bitte geben Sie uns Ihre Anweisungen auf unserem Transport- und Abholformular an, das Ihnen mit der Rechnung zugeht.

Bereitgestellte, jedoch dann nicht abgeholte Objekte werden am darauffolgenden Tag, 9 Uhr, kostenpflichtig der Spedition Ribi GmbH zur Lagerung übergeben.

Alle Objekte müssen bis spätestens 14 Tage nach der Auktion bezahlt und abgeholt worden sein. Bis dahin nicht abgeholte Objekte können kostenpflichtig zu einer Spedition ausgelagert werden.

Für Großobjekte haben wir eine Abholmöglichkeit bei der Spedition Ribi GmbH für Sie eingerichtet. Bitte erkundigen Sie sich, ob Ihre ersteigerten Objekte im Auktionshaus oder dort abzuholen sind.

LOGISTIK UND TRANSPORT

Telefon +49 (0)89 288 04 -180
288 04 -181
288 04 -182
288 04 -183

SPEDITION RIBI GMBH

Stahlgruber Ring 16
81829 München
Telefon +49 (0)89 357 353-0
Fax +49 (0)89 357 353-40
E-Mail: info@ribi.de

IHRE EINLIEFERUNG

Einlieferungen für unsere nächsten Auktionen werden ab sofort entgegen genommen. Für Sammlungen, Nachlass-Abwicklungen oder wichtige Objekte stehen wir Ihnen für Hausbesuche in ganz Deutschland und dem Ausland zur Verfügung.

AUCTION DATES AND TIMES

APRIL AUCTIONS

FRIDAY, APRIL 4th 2008

Art Auction (No 1 - 305)

10:00 am Sculpture, Bronze, Works of Art,
Porcelain, Modern Art,
Miscellaneous

Auction Furniture (No 306 - 410)

11:30 am Gothic, Renaissance, Baroque,
Louis XV, Louis XVI, Empire,
Biedermeier and later

Auction Paintings (No 411 - 684)

12:00 pm Old Master Paintings,
19th/20th Century Paintings

Auction Russian Art (from No 685)

1:15 pm 19th/20th Century Paintings,
Silver, Fabergé

Public and voluntary auction sale

VIEWING

ALL SALES ON VIEW

Friday	March 28 th	10 am - 6 pm
Saturday	March 29 th	10 am - 6 pm
Sunday	March 30 th	10 am - 6 pm
Monday	March 31 st	10 am - 6 pm
Tuesday	April 1 st	10 am - 6 pm
Wednesday	April 2 nd	10 am - 6 pm
Thursday	April 3 rd	9 am - 12 pm

AUCTION PROCEDURE

Experience shows that approximately up to 170 lots are called out each hour at all auctions. However, this cannot be guaranteed.

Our bistro will be open during pre-auction viewing and auction hours.

TRANSLATION SERVICE

Translations of catalogue descriptions can be obtained in English.

Des traductions des textes des catalogues peuvent être obtenues en français.

Cataloghi in lingua italiana disponibili su richiesta.

ОПИСАНИЕ ЛОТОВ НА РУССКОМ ЯЗЫКЕ

ПРЕЛОСТАВЛЯЕТСЯ ПО ВАШЕЙ ПРОСЬБЕ

AUCTIONEERS

Holger Hampel, MBA
Public sworn auctioneer

Patrick Hampel
Auctioneer

Vitus Graupner
Auctioneer

COLLECTION POSSIBILITIES

To avoid delays when collecting the items purchased we recommend you to arrange a fixed collection date. The items will then be ready and prepared for collection. Customers with a fixed date will be preferentially served.

Please provide your instructions specifying the mode and manner of transport on our transport and collection from which is sent to you together with your invoice.

Items prepared but not collected will be stored at the buyer's expense from 9:00 am the following day at our forwarding agent RIBI GmbH.

All items have to be paid and collected within 14 days of the auction date. Any items not collected can be stored at the owner's expense at a forwarding agent (see also terms and conditions).

For bigger items we have arranged a special collecting service with Ribi GmbH. Please ask our collection office if your items are there.

LOGISTIC AND TRANSPORT

Phone +49 (0)89 288 04 -180
288 04 -181
288 04 -182
288 04 -183

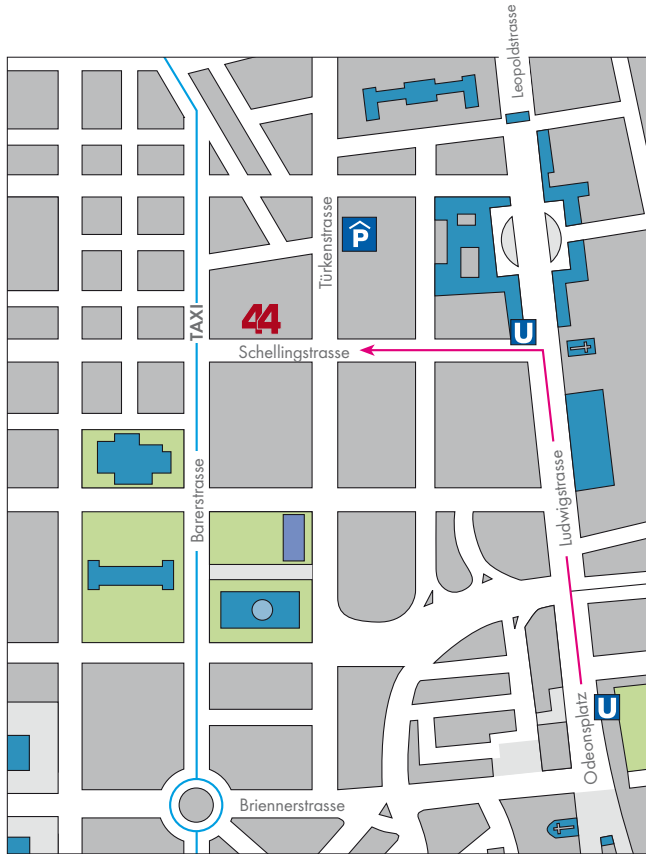
FORWARDING AGENT

Spedition Ribi GmbH
Stahlgruber Ring 16
81829 Munich / Germany
Tel: +49 (0) 89 357 353-0
Fax +49 (0) 89 357 353-40
Email: info@ribi.de

YOUR CONSIGNMENT

We will be pleased to accept your consignment for our upcoming auctions. We are available for house visits throughout Germany and abroad to pick up your collections, decedent estate liquidations or important objects.

INFORMATIONEN FÜR DIE KÄUFER



ORT DER AUKTION

Hampel Kunstauktionen
Schellingstrasse 44 / Gartenvilla
80799 München

LOCATION

Hampel Fine Art Auctions
Schellingstrasse 44/ Gartenvilla
80799 Munich/Germany

ÖFFENTLICHE VERKEHRSMITTEL

- U** U-Bahn Linien U3/U6
- Bus 154
- Strassenbahn 27

Verkehrsmittel:
U3 /U6
Haltestelle Universität

Buslinie 154
Haltestelle Schellingstrasse

Strassenbahnlinie 27
Haltestelle Schellingstrasse

Taxistand Barerstrasse,
Ecke Schellingstrasse
Tel. Taxizentrale: 089 - 21611

- P** Parkhaus in der
Türkenstrasse 84
Sonntag geschlossen

PUBLIC TRANSPORT

- U** Subway U3/U6
- Busline No 154
- Streetcarline 27

Public transport:
Subway U3/U6
Station Universität

Busline No 154
Station Schellingstrasse

Streetcar line 27
Station Schellingstrasse

Taxi rank:
Barerstrasse / Schellingstrasse
Phone of taxi centre: 089 - 21 611

- P** Car park
Türkenstrasse 84
closed on Sundays

ART LOSS REGISTER



Hampel Kunstauktionen ist Partner von Art Loss Register. Sämtliche Gegenstände in diesem Katalog, sofern sie eindeutig identifizierbar sind und einen Schätzwert von mindestens € 1.000,- haben, wurden vor der Versteigerung mit dem Datenbankbestand des Registers individuell abgeglichen. www.artloss.com

ART LOSS REGISTER



Hampel Auctions is member of the Art Loss Register. All works in this catalogue, as far as they are uniquely identifiable and have an estimate of at least € 1.000,- have been checked against the database of the Register prior to the auction. www.artloss.com

ABKÜRZUNGS-VERZEICHNIS

Abb.	= Abbildung	K.	= Karat (Edelmetall)
besch.	= beschädigt	Nr.	= Nummer
beschn.	= beschnitten	rep.	= repariert
best.	= bestoßen	rest.	= restauriert
Bl.	= Blatt	rest.bed.	= restaurierungsbedürftig
bzw.	= beziehungsweise	vgl.	= vergleiche
ct	= Karat (Edelsteine)	WG	= Weißgold
erg.	= ergänzt	zug.	= zugeschrieben
GG	= Gelbgold		

LIST OF ABBREVIATIONS

Abb.	= illustration	GG	= yellow gold
besch.	= damaged	K.	= carat (precious metal)
beschn.	= shortened	Nr.	= number
best.	= dented	rep.	= repaired
Bl.	= sheet	rest.	= restored
bzw.	= and/or	rest.bed.	= in need of restoration
ct	= carat (precious stones)	vgl.	= compare
erg.	= supplemented	WG	= white gold
		zug.	= attributed

INFORMATIONEN FÜR DIE KÄUFER

AUFGELD

Zusätzlich zum Zuschlagspreis hat der Käufer ein Aufgeld von 26% zu bezahlen. Darin ist die gesetzliche Mehrwertsteuer auf das Aufgeld enthalten; sie wird nicht separat ausgewiesen. Anderenfalls wird die Berechnung einer separat auszuweisenden Mehrwertsteuer, die auf den Zuschlagspreis entfällt, im Teil „Umsatzsteuer“ erläutert.

UMSATZSTEUER

Gegenstände, die mit einem „†“ markiert sind, unterliegen der regulären Umsatzbesteuerung. Sowohl auf den Zuschlagspreis als auch auf das Aufgeld von netto 21,85 % wird die Mehrwertsteuer von 19 % erhoben und auf der Rechnung separat ausgewiesen. Im innereuropäischen Verkehr ist eine Teilnahme am UstID - Verfahren möglich. Eine Erstattung der Umsatzsteuer ist in allen Fällen nur bei Exporten außerhalb der EU möglich.

US IMPORT BESCHRÄNKUNG, ARTENSCHUTZ

Das Recht der Vereinigten Staaten untersagt den Import von Uhren gewisser Marken. Hampel Kunstauktionen kann beim Import dieser Uhren keine Hilfe leisten. Hampel Kunstauktionen behält sich das Recht vor, Lederbänder, die aus Leder von gefährdeten oder geschützten Arten stammen, zu entfernen. Der Import dieser Gegenstände in manche Staaten kann untersagt sein. Nähere Auskünfte erteilen die Zollbehörden des Importlandes.

FOLGERECHTSABGABE

Der Käufer übernimmt im Verhältnis zum Eigentümer die Zahlung der gesetzlichen Folgerechtsabgabe zur Hälfte. Sie ist auf der Rechnung separat ausgewiesen und wird gemäß § 26 Abs. 1 UrhG geschuldet bei Veräußerung von Originalen eines Werkes der Bildenden Künste und der Photographie, an denen das Urheberrecht noch nicht erloschen ist.

GRÖSSENANGABEN BEI PHOTOGRAPHIEN

Alle Größenangaben beziehen sich -außer ausdrücklich anders angegeben- auf das Photopapier, auf welches das Photo abgezogen worden ist (inklusive Ränder).

UHRENAUKTION

Die Genauigkeit der Uhren sowie deren Wasserbeständigkeit („water resistant, waterproof“) kann unter keinen Umständen geprüft und auch nicht garantiert werden.

JUWELENAUKTION

Farbigkeit der Steine: In der teilweise jahrhundertealten Geschichte der Edelsteine können diese auf verschiedene Weisen zur Verbesserung ihrer Erscheinung bearbeitet worden sein. Dies selbst ist kein Makel, da viele Methoden, so wie etwa das Ölen oder das Erhitzen, allgemein verwendet werden, in Fachkreisen sowie im internationalen Juwelenhandel anerkannt sind und die Steine nicht beeinträchtigen. Das Erhitzen kann in Einzelfällen jedoch die Haltbarkeit der Steine beeinträchtigen, oder geölte Steine können eine Auffrischung benötigen. Es ist Hampel Kunstauktionen leider nicht möglich, für jeden Stein ein Gutachten erstellen zu lassen. Hampel Kunstauktionen holt in Einzelfällen jedoch Gutachten ein, welche ausdrücklich in den Beschreibungen erwähnt werden.

COMMISSION

In addition to the hammer price, the buyer shall pay an extra charge of 26%. The value added tax upon the commission shall be included and not separately shown. Otherwise, the calculation of a separate value added tax to be disclosed which falls to the hammer price is explained in the part “VAT”; reference shall be made to this.

VAT

Items signed with a „†“ are subject to regular VAT taxation. The VAT of 19% will be added to the hammer price of these items as well as on the commission of 21,85 %. The VAT will be shown separately on the invoice. The VAT ID system will be applicable for European buyers. A VAT refund is only possible for Non - European exports.

US IMPORT RESTRICTIONS, ENDANGERED SPECIES

US law restricts the import of several watch brands. Hampel Fine Art Auctions cannot give any advice importing these items. Hampel Fine Art Auctions reserves the right to remove bands made of leather derived from endangered or protected species. The import of such items can be forbidden in some countries. For further informations please contact the local customs authority.

DROIT DE SUITE

The buyer shall assume in the ratio to the owner the payment of half the statutory droit de suite charges. This is shown separately on the invoice and shall be owed pursuant to section 26 subsection 1 Copyright Act (UrhG) when selling the originals of a work of fine arts or photography in which the copyright has not yet expired.

PHOTOGRAPHY DIMENSIONS

All dimensions given, unless otherwise specified, are those of the piece of photographic paper on which the photographic image is printed (including margins).

AUCTION CLOCKS, WATCHES AND WRISTWATCHES

The timekeeping and waterproofness or water resistancy of watches cannot be guaranteed under any circumstances.

AUCTION JEWELLERY

Coloured stones: In the centuries-long history of precious stones, these may have been processed in various ways to enhance their appearance. This in itself is not a flaw as many methods as for example oiling or heating, that do not damage the stones, are commonly used and well known in expert circles and international jewellery trade. Heat enhancement for example may have in some cases an impact on the durability of stones or oiled stones may require re-oiling. It is not feasible for Hampel Fine Art Auctions to obtain an expert’s report for each gemstone. In individual cases, Hampel Fine Art Auctions will ask for corresponding expert opinions, which are explicitly stated in the descriptions.

INFORMATIONEN FÜR DIE KÄUFER

Ein Auszug aus unseren Versteigerungsbedingungen zur Information:

KATALOGABONNEMENT

Unsere Kunden können unsere Kataloge im Abonnement beziehen. Ein Abonnementsformular finden Sie am Ende dieses Kataloges.

SCHÄTZPREISE

Die im Katalog angegebenen Schätzpreise sind lediglich ein unverbindlicher Anhaltspunkt für den Käufer; sie können Mindestzuschlagspreise sein, wenn mit dem Einlieferer ein Limit vereinbart wurde. Alle Schätzpreise sind in Euro beziffert. Zuschläge werden in Euro erteilt. Jede Angabe von Fremdwährungen ist rechtlich unverbindlich.

ZUSTAND

Die Kunstwerke können in unseren Räumen vor der Auktion besichtigt und geprüft werden und sind grundsätzlich gebraucht; sie werden in demjenigen Zustand zugeschlagen, in dem sie sich bei Erteilung des Zuschlages befinden [„as is“]. Wir empfehlen eine persönliche Inaugenscheinnahme.

BESCHREIBUNGEN

Beanstandungen finden im Auktionskatalog nur Erwähnung, wenn sie nach unserer Einschätzung den optischen Gesamteindruck des Kunstwerkes deutlich beeinträchtigen. Insoweit ergibt sich aus fehlenden Hinweisen auf Reparaturen, Ergänzungen oder sonstige Maßnahmen am Kunstwerk, Restaurierungen, Ausrahmungen, Beschädigungen etc. nicht, dass sich das Kunstwerk in objektiver Hinsicht in einem nicht zu beanstandenden Zustand befindet. Eine Haftung von Hampel Kunstauktionen für Mängel der Objekte ist ausgeschlossen. Ist in der Beschreibung eines Kunstwerkes keine Altersangabe wie z.B. „19. Jahrhundert“ angegeben, so sind wir der Meinung, dass das Stück auch aus einem anderen Jahrhundert stammen könnte. Enthält die Beschreibung einer „Jugendstil - Vase“ keine zeitliche Angabe wie z.B. „um 1900“, so sind wir der Meinung, die „Jugendstil - Vase“ könnte aus einer späteren Zeit stammen.

CONDITION REPORT

Gerne übersenden wir Ihnen bei Kunstwerken mit einem Schätzpreis von über € 1.500 einen Condition Report. Es handelt sich hier um einen Kundenservice, aus dem keine von den Versteigerungsbedingungen abweichende oder über sie hinausgehende Zusage hergeleitet werden kann.

ZULASSUNG VON BIETERN, BIETERNUMMERN

Bieter müssen sich, auch bei schriftlichen und telefonischen Geboten, vor Gebotsabgabe registrieren. Uns bisher unbekannt Bieter können zur Leistung von Sicherheiten oder Nachweis von Solvenz aufgefordert werden. Bitte beachten Sie die entsprechenden Hinweise in den Formularen sowie die Anweisungen unserer Mitarbeiter. Wir verweisen auf unsere Versteigerungsbedingungen. Bieternummern werden in der Vorbesichtigungszeit sowie vor Beginn der Auktion ausgegeben. Wir empfehlen die Abholung der Bieternummern bereits in der Vorbesichtigungszeit, da erfahrungsgemäß am Auktionstag selbst großer Andrang herrscht.

BIETEN IN DER AUKTION

Gebote von Interessenten, die im Auktionssaal anwesend sind, werden durch deutliches Zeigen der Bieternummer abgegeben.

SCHRIFTLICHE GEBOTE (PER POST UND FAX)

Schriftliche Gebote müssen auf den dazu bereit gestellten und vollständig ausgefüllten Formularen spätestens 24 Stunden vor Beginn der Auktion bei uns per Post oder per Fax eingehen. Liegen mehrere gleich hohe schriftliche Gebote für dasselbe Kunstwerk vor, erhält das zuerst eingetroffene Gebot den Zuschlag, wenn kein höheres Gebot vorliegt oder abgegeben wird; bei gleichem Eingangstag entscheidet das Los. Bitte beachten Sie die Hinweise auf unseren Formularen.

TELEFONISCHE GEBOTE

Anträge auf Teilnahme am telefonischen Bieten müssen bis 24 Stunden vor Beginn der Auktion auf den in diesem Katalog oder im Internet bereit gestellten, vollständig ausgefüllten Formularen abgegeben werden. Telefonische Gebote werden durch eine im Auktionssaal anwesende Person für den Bieter ausgeführt; sie können aufgezeichnet werden. Mit dem Antrag zum telefonischen Bieten erklärt der Bieter sein Einverständnis mit der Aufzeichnung. Bitte beachten Sie die Hinweise auf unseren Formularen.

ZUSCHLAG

Der Kaufvertrag mit dem Bieter kommt durch den Zuschlag zustande. Der Zuschlag wird erteilt, wenn nach dreimaligem Aufruf eines Gebotes kein höheres Gebot abgegeben wird. In Einzelfällen kann der Auktionator – insbesondere bei Nichterreichen

eines vom Eigentümer gesetzten Limits – den Zuschlag unter Vorbehalt erteilen; darauf wird bei Erteilung des Zuschlags durch den Auktionator durch den Hinweis „unter Vorbehalt“ oder „u.V.“ ausdrücklich hingewiesen.

ZAHLUNG

Die vom Käufer geschuldeten Beträge sind mit dem Zuschlag fällig, innerhalb von zwei Wochen zu begleichen und grundsätzlich in bar geschuldet. Unbare Zahlungen – incl. solcher per Scheck – bedürfen der Vereinbarung im Einzelfall und werden nur erfüllungshalber angenommen. Alle Kosten, Steuern, Spesen etc. einer unbaren Zahlung gehen zu Lasten des Käufers. Bei Zahlung per Scheck können nur bankbestätigte Schecks akzeptiert werden. Das Eigentum an dem zugeschlagenen Kunstwerk geht erst nach vollständiger Zahlung des geschuldeten Rechnungsbetrages auf den Käufer über. Nach zwei Wochen können die Kunstwerke auf Kosten und Gefahr des Käufers zu einer Spedition ausgelagert werden.

ABHOLUNG

Das vom Käufer abzuholende Kunstwerk wird in Höhe des Zuschlagspreises bis zwei Wochen nach der Auktion (s.o. „Zahlung“) versichert. Nach Ablauf der zwei Wochen kann das Kunstwerk im Namen und auf Rechnung des Käufers bei einer Spedition eingelagert und versichert werden oder gegen Berechnung einer Tagespauschale für Lager- und Versicherungskosten in eigenen Räumen eingelagert werden. Die Pauschale ist größenabhängig und reicht pro Kunstwerk von € 1,00 bis € 5,00 täglich.

TRANSPORT

Der Versand bezahlter Kunstwerke erfolgt ausschließlich nach schriftlicher Instruktion des Käufers auf dem Transportformular, das Ihnen mit der Rechnung zu gesandt wird. Der Auktionator haftet nur für ordnungsgemäße Auslieferung des Kunstwerkes an den Spediteur, den Frachtführer oder die sonst zur Ausführung der Versendung bestimmte Personen.

Es gelten unsere Allgemeinen Versteigerungsbedingungen, die am Schluss dieses Kataloges sowie im Internet und in unseren Auktionsräumen in München zu lesen sind.

INFORMATION FOR BUYERS

Excerpt from our terms and conditions for your kind information:

CATALOGUE SUBSCRIPTION:

Our catalogues can be purchased by subscription. Please use the subscription form at the end of this catalogue.

ESTIMATED PRICES

The estimated prices stated in the catalogue are merely a non-binding indication for the buyer; they may be minimum bidding prices if the auctioneer has agreed on a limit with the consignor. All estimated prices are stated in euros. Any and all statements in foreign currencies shall not be legally binding.

STATE OF THE OBJECTS

All items may be viewed and studied at Hampel Fine Art Auctions before the auction during the pre-auction viewing period. These items are basically used objects and shall be auctioned by Hampel in the condition and state in which they are found at the time of auctioning [“as is”]. We recommend a personal viewing.

CATALOGUE DESCRIPTIONS

Cosmetic complaints will only be mentioned in the auction catalogue if, in our estimation, they clearly impair the overall visual impression of the work of art. As a consequence this does not mean that the absence of references to repairs, additions, or other measures taken with the art work, restorations, de-framing, damage etc. indicates that, from an objective point of view, the art work is in a non-objectionable state. Any liability of Hampel Fine Art Auctions for object defects is excluded.

If the age of the artwork is not listed in its description, e.g., “19th century”, then we feel that the object may also date from the 20th century. If the description of an “Art Nouveau vase” does not specify the time period such as e.g., “around 1900”, then we feel that the “Art Nouveau vase” could date from a later time.

CONDITION REPORT

We will be happy to provide you with a condition report for works of art with an estimated price over € 1,500. This customer service does not allow for any deviations from, nor promises in excess of, the auction terms.

REGISTRATION OF BIDDERS, PADDLE NUMBERS

Bidders must register prior to bidding, even for written and telephone bids. We may request proof of securities or solvency from new bidders. Please note the corresponding directions listed in the forms as well as our employees’ directions. We refer to our bidding terms.

Paddle numbers are handed out during the pre-auction viewing as well as just before start of the auction. We recommend that you pick up your paddle number already during the pre-auction viewing since we usually experience a great rush of people on the auction day itself.

BIDDING

Bids by interested parties who are present in the auction hall shall be made by clearly raising the paddle number.

BIDS IN WRITING

Bids in writing must be submitted by completely filling out the proper bid forms and mailing or faxing them, and must be received by us at least 24 hours prior to start of the auction. If we receive several bids in writing, of the same amount, for the same work of art, then acceptance will be awarded to the bid first received by us, unless we receive a higher bid in writing or a higher bid is made; bids received on the same day shall be decided by lots.

BIDS BY TELEPHONE

Applications for bidding by telephone must be submitted at least 24 hours prior to start of the auction using the completely filled out forms which are available in this catalogue or on the Internet. Bids made by telephone will be carried out for the bidder by a person present in the auction hall; these calls may be recorded. The bidder shall consent to the recording upon submitting his application to bid by telephone.

ACCEPTANCE OF A BID

The purchase agreement with the bidder shall arise from acceptance of the bid. The bid shall be awarded if, after three calls on a bid, no higher bid is offered. In individual cases – especially if the reserve amount set by the owner has not been reached – the auctioneer may award acceptance of the bid subject to reservation; thereupon, the auctioneer shall make express indication of acceptance of the bid through a reference “subject to reservation” or “u.V.”

PAYMENT

The amounts owed by the buyer shall be due and payable upon acceptance of the bid and must be paid in cash within two weeks. Cashless payments – including those paid by cheque – must be arranged individually and shall only be accepted as conditional payments. All costs, taxes, expenses, etc. connected with a cashless payment shall be borne by the buyer. Only bank-certified cheques may be accepted for payment.

Title to the work of art accepted by bid shall only pass over to the buyer after payment of the entire invoice amount. After two weeks, the works of art will be stored at a forwarding agent at the buyer’s expense and responsibility.

COLLECTION

The work of art to be collected by the buyer will be insured in the amount of the hammer price for two weeks after the end of the auction (see “Payment” above). Following expiry of the two-week period, the work of art will be stored and insured at a forwarding agent’s at buyer’s expense, or a daily lump sum will be billed for the storage and insurance costs of storing the item on the auction house’s own premises. The lump sum shall depend on the size of the work of art and ranges from € 1.00 to € 5.00 per day and per item.

TRANSPORT

Shipment of paid works of art shall be carried out exclusively according to written instructions by the buyer at our transport and collection form, which is sent together with the invoice. The auctioneer shall be liable for orderly delivery of the work of art to the forwarding agent, the freight agent or any other persons in charge of transport.

Our terms and conditions of auction as listed at the end of this catalogue as well as on the internet and in our auction rooms in Munich shall apply.

SCHRIFTLICHE GEBOTE

Diese Seite bitte fotokopieren und per Post oder per Fax versenden

zur Auktion am: _____

BIETER

privat

gewerblich

Firma _____ Rechtsform _____

Vorname _____ Name _____

Straße _____

PLZ _____ Ort _____

Land _____ USt-IdNr. _____

Telefon _____ Mobil _____

Fax _____ E-Mail _____

Nur für Neukunden und ausländische Bieter

Bank _____

BLZ/IBAN _____

Konto/BIC _____

Kreditkarte _____

Nummer _____

Gültig bis _____

Prüfnummer _____

Unter Anerkennung der Versteigerungsbedingungen biete ich für:

Katalog-Nr. _____ Titel (Stichwort genügt) _____ Maximal bis Euro _____

Alle schriftlichen Gebote gelten als in der Versteigerung bereits abgegebene Gebote und werden interessenswährend durch den Auktionator ausgeführt. Wir behalten uns die Zulassung von schriftlichen Geboten zur Auktion vor.

Liegen mehrere gleich hohe schriftliche Gebote für dasselbe Kunstwerk vor, erhält das zeitlich zuerst eingetroffene Gebot den Zuschlag, wenn kein höheres Gebot vorliegt oder abgegeben wird.

Eine gesonderte Benachrichtigung nach der Auktion erfolgt nur dann, wenn auf das schriftliche Gebot ein Zuschlag erteilt wurde.

Die Objekte sind mit Nummer und Titel anzugeben. Im Zweifel gilt die Katalognummer; Unklarheiten auch bei der Übermittlung gehen zu Lasten des Bieters.

Dieses Formular muss spätestens 24 Stunden vor Beginn der Auktion vollständig und zweifelsfrei ausgefüllt und unterschrieben bei uns per Post oder Fax eingegangen sein. Änderungen oder Stornierungen müssen mindestens 24 Stunden vor Beginn der Auktion bei uns eingegangen sein.

Für die Bearbeitung der Gebote wird außer im Fall von Vorsatz oder grober Fahrlässigkeit keine Gewähr übernommen.

Neukunden und ausländische Bieter müssen mindestens ihre Kontoverbindung benennen sowie eine Kopie ihres Personalausweises oder Reisepasses beilegen.

Im Übrigen gelten die Hinweise im jeweiligen Katalog sowie unsere Versteigerungsbedingungen, die mit Gebotsabgabe ausdrücklich anerkannt werden.

Sollte das Gebot eines anderen Bieters - schriftlich oder im Saal - mein Gebot übersteigern, so beauftrage ich den Auktionator, für mich etwas höher zu bieten, und zwar um:

1. Steigerungsstufe (10%)

2. Steigerungsstufe (20%)

3. Steigerungsstufe (30%)

Ort / Datum

Unterschrift

Hampel Kunstauktionen Inhaber: Dipl.-Kfm. Holger Hampel

Schellingstr. 44 / Gartenvilla, 80799 München, Tel. +49 (0)89 - 28 80 4 - 0, Fax +49 (0)89 - 28 80 4 - 300, office@hampel-auctions.com, www.hampel-auctions.com

ABSENTEE BID FORM

Please copy this page and send it by post or facsimile

Sale date: _____

BIDDER

private

commercial

Company _____

First name _____ Name _____

Street _____

Zip code _____ Town _____

Country _____ VAT ID-N° _____

Phone _____ Mobile _____

Fax _____ E-Mail _____

Only for new customers and foreign bidders:

Bank _____

Sort code/IBAN _____

Account no./Bic. _____

Creditcard _____

Number _____

Expiry date _____

CW2 number on the backside _____

I accept the terms and conditions of auction and bid on:

Lot no.	Description (keyword only)	maximum Euro
_____	_____	_____
_____	_____	_____
_____	_____	_____
_____	_____	_____
_____	_____	_____
_____	_____	_____
_____	_____	_____
_____	_____	_____
_____	_____	_____

All bids submitted in writing shall be deemed submitted bids during the auction and are processed by the auctioneer in the interest of the buyer. We reserve the right not to accept bids in writing for the auction.

Should more than one bid in writing exist for the same work of art then the bid first received will be accepted, unless a higher bid exists or is made.

A special notification after the end of auction will only occur if a written bid is accepted.

Objects must be listed with number and title. In case of doubt, the catalogue number shall prevail; the bidder shall also be liable for ambiguities during transmission.

This form must be submitted by mail or fax and received by Hampel Fine Art Auctions, filled out completely and unambiguously and signed, at least 24 hours prior to start of the auction. Any changes or cancellations must be received by us at least 24 hours prior to start of the auction.

No responsibility will be accepted for processing the bids, except in the event of malice or gross negligence.

New customers as well as foreign bidders must at least submit their banking details as well as a copy of their passport.

Otherwise all statements made in the catalogue as well as our terms and conditions of auction shall apply which are expressly accepted when the bid is placed.

If the bid of another client - written or at auction - is higher than mine, I instruct the auctioneer to bid higher in my name:

first degree (10%)

second degree (20%)

third degree (30%)

Place / Date

Signature

Hampel Fine Art Auctions Owner: Holger Hampel MBA

Schellingstr. 44, 80799 München, Tel. +49 (0)89 - 28 80 4 - 0, Fax +49 (0)89 - 28 80 4 - 300, office@hampel-auctions.com, www.hampel-auctions.com

TELEFONISCHE GEBOTE

Diese Seite bitte fotokopieren und per Post oder per Fax versenden

zur Auktion am:

BIETER

privat

gewerblich

Firma _____ Rechtsform _____

Vorname _____ Name _____

Straße _____

PLZ _____ Ort _____

Land _____ St-IdNr. _____

Telefon _____ Mobil _____

Fax _____ E-Mail _____

Nur für Neukunden und ausländische Bieter

Bank _____

BLZ/IBAN _____

Konto/BIC _____

Kreditkarte _____

Nummer _____

Gültig bis _____

Prüfnummer _____

Unter Anerkennung der Versteigerungsbedingungen biete ich für:

Katalog-Nr. _____ Titel (Stichwort genügt) _____

Ort / Datum

Unterschrift

Dieses Formular muss mindestens 24 Stunden vor Beginn der Auktion vollständig und zweifelsfrei ausgefüllt und unterschrieben bei uns per Post oder Fax eingegangen sein. Änderungen oder Stornierungen müssen mindestens 24 Stunden vor Beginn der Auktion eingegangen sein. Wir behalten uns die Zulassung von Bietern zur Auktion vor.

Telefonisches Mitbieten wird durch einen im Saal anwesenden Telefonisten ausgeführt. Die Sprache der Telefonisten ist deutsch und englisch, bei weiteren Sprachen bitten wir Sie, dies anzugeben. Wir bemühen uns, Ihrem Wunsch nachzukommen.

Unsere Telefonisten kontaktieren Sie ca. 5 Nummern vor Aufruf des Sie interessierenden Objekts.

Die Objekte sind mit Nummer und Titel anzugeben. Im Zweifel gilt die Katalognummer; Unklarheiten auch bei der Übermittlung gehen zu Lasten des Bieters.

Telefonisches Bieten ist ab einem unteren Schätzpreis von € 500,- möglich.

Neukunden sowie ausländische Bieter müssen zumindest ihre Kontoverbindung benennen sowie eine Kopie ihres Personalausweises oder Reisepasses beilegen.

Für die Bearbeitung der Gebote wird außer im Fall von Vorsatz oder grober Fahrlässigkeit keine Gewähr übernommen. Insbesondere haften wir nicht für das Zustandekommen und die Aufrechterhaltung von Telekommunikationsverbindungen oder Übermittlungsfehler.

Die Gespräche können aufgezeichnet werden, womit der Käufer sich durch Abgabe des Antrages einverstanden erklärt.

Im Übrigen gelten die Hinweise im jeweiligen Katalog sowie unsere Versteigerungsbedingungen, die mit Abgabe dieses Antrages ausdrücklich anerkannt werden.

PHONE BID FORM

Please copy this page and send it by post or facsimile

Sale date:

BIDDER

private

commercial

Company _____ Legal form _____

First name _____ Name _____

Street _____

Zip code _____ Town _____

Country _____ VAT ID-Nº _____

Phone _____ Mobile _____

Fax _____ E-Mail _____

Preferred language (noncommittal) _____

I accept the terms and conditions of auction and bid on:

Lot no. _____ Description (Keyword only) _____

Place / Date

Signature

Only for new customers and foreign bidders:

Bank _____

Sort code/IBAN _____

Account no./Bic. _____

Creditcard _____

Number _____

Expiry date _____

CW2 number on the backside _____

This form must be submitted by mail or fax and received by Hampel Fine Art Auctions, filled out completely and unambiguously and signed, at least 24 hours prior to start of the auction. Any changes or cancellations must be received by us at least 24 hours prior to start of the auction. We reserve the right not to admit bidders to the auction.

Bidding by telephone is performed by a telephonist present in the hall. The telephonist speaks German and English, for other languages please notify us in advance.

Our telephonists will contact you approximately five numbers before the object you are interested in is called.

Objects must be listed by number and title. In case of doubt, the catalogue number shall prevail. Ambiguities even during transmission shall be the bidder's responsibility.

Bidding by telephone is accepted for estimated prices above € 500,-.

New customers as well as foreign bidders must submit their banking details as well as a copy of their passport.

No responsibility will be accepted for processing the bids, except in the event of malice or gross negligence. In particular we will not be liable for establishing and maintaining telecommunications connections or for transmission errors.

All conversations may be recorded. The buyer hereby consents to such recording upon submitting his application.

Otherwise, all statements made in the catalogue as well as our terms and conditions of auction shall apply which are expressly accepted when the bid is placed.

KATALOG-ABONNEMENT

Diese Seite bitte fotokopieren und per Post oder per Fax versenden

ABONNENT

privat

gewerblich

Firma _____ Rechtsform _____

Vorname _____ Name _____

Straße _____

PLZ _____ Ort _____

Land _____ US-IdNr. _____

Telefon _____ Mobil _____

Fax _____ E-Mail _____

ZAHLUNGSWEISE

Scheck

Überweisung nach Rechnungsstellung
HypoVereinsbank München
BLZ 70020270, Kto.-Nr. 48816860
IBAN: DE10 7002 0270 0048 8168 60
SWIFT (BIC):HYVEDEMMXXX

Kreditkarte

Karteninhaber _____

Kartentyp _____

Kartenummer _____

Gültig bis _____

Ich wünsche ein Jahresabonnement der Kataloge zu den Auktionen (zutreffendes bitte ankreuzen)

Kataloge zu den Auktionen	Inhalt	Anzahl pro Jahr	Preis in Euro (incl. Versand)	
			Deutschland	Europa
<input type="checkbox"/> Möbel	Gotik, Renaissance, Barock, Louis XV, Louis XVI, Empire, Biedermeier, u.a.	4	80,-	120,-
<input type="checkbox"/> Gemälde	Gemälde Alter Meister und Gemälde des 19./20. Jahrhunderts	4	80,-	120,-
<input type="checkbox"/> Allgemeine Kunstauktion	Skulpturen, Bronzen, Kunsthandwerk, Porzellane, Asiatika, u.a.	4	80,-	120,-
<input type="checkbox"/> Russische Kunst	Gemälde des 19./20. Jahrhunderts, Kunsthandwerk, Fabergé	4	80,-	120,-
<input type="checkbox"/> Moderne, Photographie	Gemälde des 20. Jahrhunderts und Zeitgenössische Kunst, Photographie	2	40,-	60,-
<input type="checkbox"/> Juwelen und Uhren	Ringe, Colliers, Armbänder, Diademe, Broschen, Ohrringe, Armband-, Taschen- und Tischuhren	2	40,-	60,-

Abonnements außerhalb Europas auf Anfrage

Das Abonnement beginnt, sofern nicht ausdrücklich anders gewünscht, mit der nächsten Auktion und endet automatisch nach einem Jahr.
Eine Kündigung ist nicht erforderlich!

Ort / Datum

Unterschrift

Hampel Kunstauktionen Inhaber: Dipl.-Kfm. Holger Hampel

Schellingstr. 44 / Gartenvilla, 80799 München, Tel. +49 (0)89 - 28 80 4 - 0, Fax +49 (0)89 - 28 80 4 - 300, office@hampel-auctions.com, www.hampel-auctions.com

CATALOGUE SUBSCRIPTION

Please copy this page and send it by post or facsimile

SUBSCRIBER

private

commercial

Company _____ Legal form _____

Firstname _____ Name _____

Street _____

Zip code _____ Town _____

Country _____ VAT ID-Nº: _____

Phone _____ Mobile _____

Fax _____ E-Mail _____

PAYMENT

Cheque

Bank transfer:

HypoVereinsbank München

BLZ 70020270, Kto.-Nr. 48816860

IBAN: DE10 7002 0270 0048 8168 60

SWIFT (BIC):HYVEDEMMXXX

Creditcard

Cardholder _____

Creditcard _____

Card No. _____

Expiry date _____

I would like an annual subscription to your auction catalogues for (please check all that apply)

Catalogues of the Auction	Contents	Issues per year	Price in Euros (shipping incl.)	
			Germany	Europe
<input type="checkbox"/> Furniture	Gothic, Renaissance, Baroque, Louis XV, Louis XVI, Empire, Biedermeier and later	4	80,-	120,-
<input type="checkbox"/> Paintings	Old Master Paintings and 19 th / 20 th Century Paintings	4	80,-	120,-
<input type="checkbox"/> Fine Art Auction	Sculpture, Bronzes, Works of Art, Folkart, Porcelain, Silver, Asian Art	4	80,-	120,-
<input type="checkbox"/> Russian Art	19 th / 20 th Century Paintings, Works of Art, Fabergé	4	80,-	120,-
<input type="checkbox"/> Modern Art, Photography	Modern Art and Photography	2	40,-	60,-
<input type="checkbox"/> Jewellery & Watches	Rings, Bracelets, Diadems, Brooches, Earrings, Wristwatches, Pocketwatches, Watches, Pendules	2	40,-	60,-

Worldwide subscription on request

Subscription will commence, unless otherwise indicated, with the next auction and will end automatically after one year. Cancellation is not required.

Place / Date

Signature

Hampel Fine Art Auctions - Owner: Holger Hampel MBA

Schellingstr. 44, 80799 München, Tel. +49 (0)89 - 28 80 4 - 0, Fax +49 (0)89 - 28 80 4 - 300, office@hampel-auctions.com, www.hampel-auctions.com

**Möbel &
Einrichtung**

Freitag, 4. April 2008

Beginn 11:30 Uhr

Kat.-Nr. 306 - 410



306
Kleine Barock-Kommode mit Marmorplatte

Höhe: 75 cm. Breite: 70 cm. Tiefe: 43 cm.
 Dreischübig, Front und Seiten reich bewegt.
 Deutschland, 18. Jahrhundert.

Der nussholz furnierte Korpus über einem Fusszargen-
 gestell in Vollvergoldung mit Blatt- und Rocailleschnit-
 zereien, die kurzen Füße schräg gestellt. Die Front-
 ecken abgeschrägt, die Schübefront in den unteren
 beiden Schüben konvex bombiert, die obere Schubzone
 durch kräftiges, vergoldetes Profil abgesetzt und
 leicht konkav einziehend. Unterhalb der weißen, grau
 gesprenkelten Marmorplatte kräftiges, umlaufendes,
 geschnitztes und vergoldetes Profiligens. Die Schübe
 jeweils gerahmt von vergoldeten Halbrundstab-
 Profilen. Asymmetrische Schlüsselbeschlag-Kartuschen
 sowie rocailleförmige, feste Zughenkel. Kräftiges,
 vergoldetes Beschlagwerk an den Eckabschrägungen.
 Rest. (Beschläge zum Teil erneuert, Schlüssel fehlen).
 (690562)

€ 6.000 - € 7.000



308
Kleiner Rokoko-Wandspiegel

Höhe: 56 cm.
 Breite: 35,5 cm.
 Mainfranken, um 1760.

Holzgeschnitzt und braun gebeizt, leichte Hochrecht-
 eckform. Die Rahmung reich mit Unterschnidungen
 geschnitzt mit C- und S-Bögen, einer hohen C-bogigen
 Rocaillebekrönung mit seitlichen, vollplastisch ge-
 schnitzten Rosenblüten, am Unterrand herabhängende
 Rosenblüte mit Blättern und kleinen, begleitenden, ge-
 schnitzten Blumen. Geschnitztes Rankenwerk mehr-
 fach durchbrochen geschnitzt. Lindenholz, Wachsbeize.
 Spiegelglas original mit leichten Trübungen. (690592)

€ 5.500 - € 6.500

307
Paar Sessel

Höhe: 95 cm.
 19. Jahrhundert.

Die Rahmungen in Nussholz, bewegt geschnitzt mit
 zum Teil vollplastisch ausgearbeiteten Blüten- und
 Blattelementen. Die Lehnen in geschweiften Rahm-
 ungen, gepolstert. Armlehnen mit kurzen Polster-
 stücken, Sitze gepolstert. Die reiche Schnitzdekoration
 verweist auf Vorbilder der höfischen Möbel Frankens.
 (6901644)

€ 1.200 - € 1.500



309

Großer, vergoldeter Régence-Spiegel

Höhe: 175 cm.

Breite: 107 cm.

Frankreich, Anfang 18. Jahrhundert.

Hochrechteck-Format, mit halbrund hochziehender Bekrönung. Die Spiegelfläche belegt mit einem geschnitzten, vergoldeten Rahmenwerk aus parallel geführten Profilen mit Bandelwerkdekoration und Frührokoblattonamenten. Der halbrund schließende Aufbau gekrönt von einer Kartusche mit weiblicher Maske symmetrisch komponiert, seitlich auf hochziehenden Schein-Sockeln stehende kleine Vasen. Die in reichen Formen über die Spiegelflächen hinwegziehenden Dekorationen vermitteln ganz den Eindruck der Spiegelkabinette des 18. Jahrhunderts. Das fragile Rahmenwerk statisch gesichert durch eine verso angebrachte Verplattung. (690735)

€ 12.000 - € 14.000



310

Rokoko-Konsole mit Marmorplatte

Höhe: 95 cm.

Breite: 80 cm.

Tiefe: 41 cm.

Mitte 18. Jahrhundert.

Zweibeinige Wandkonsole. Die Beine S-förmig geschweift, in der Front durch Steg verbunden, darauf durchbrochen geschnitzte, C-bödig gefasste Rocaillekartusche mit eingeschnitzten Blättern und Voluten. Die Beine am Ansatz durchbrochen geschnitzt, mit Blüten und Blättern dekoriert, ebenso die mittig herabgeführte Zarge. Grüne, weiß geäderte Marmorplatte, den Schwüngen der Wandkonsole folgend. Die Goldfassung partiell restaurierungsbedürftig. (690737)

€ 4.000 - € 5.000



311
Kleine Münchner Rokoko-Kommode

Höhe: 69 cm.
 Breite: 75 cm.
 Tiefe: 45 cm.
 München, 18. Jahrhundert.

Zweischübig, Aufbau in Weichholz, allseitig gefasst mit zarten Rocaille-Schnitzereien und Marmorplatte. Der Schubkorpus seitlich stark konkav einziehend über einem Zargengestell mit runden, einschwingenden Bocksfüssen. An Zargen, Knien und in den Ecken der Schubladenprofile Rocaille-Schnitzereien. An den Seiten zarte Relief-Schnitzereien in Form von felderbildenden Rahmungen. Zugriffe in Bronze in Form von kleinen Rocaille-Knäufen. Die Schlüsselschilder getrieben, in niedrigen Rocaille-Formen. Die Marmorplatte anthrazitgrau mit markanten, weißen Schneckeneinlagerungen. (690828)

€ 14.000 - € 16.000

312
Dreischübig Barock-Kommode im Stil Louis XV mit Marmorplatte

Höhe: 81 cm.
 Breite: 113 cm.
 Tiefe: 59 cm.
 19. Jahrhundert.

Seiten und Front geschweift, mit Nussbaum- und Mahagonihölzern furniert, mit felderbildenden Bandeinlagen, die die Schübe dreiteilig gliedern. Kurze, nach außen gestellte Beine, die in die geschweiften Ecken sowie in die herabgeführte Zarge einziehen. Rötlich-braune, weiß geäderte Marmorplatte mit kräftigem Randprofil. Die Beschläge in Form fester Henkelzüge und Rocaillekartuschen an den Schlüsselbeschlägen (Schlüssel fehlt). (691271)

€ 2.000 - € 2.500



313
Paar Rokoko-Stühle des 19. Jahrhunderts

Höhe: 96 cm.

Paar Rokoko-Stühle in Weißfassung und Vergoldung, Sitz und Lehne gepolstert, an Zargen und Beinen sowie in der Rücklehne Reliefschnitzerei mit Blattwerk, auf beigem Fassungsgrund vergoldet. (690566)

€ 800 - € 1.000

314

Paar Rokoko-Konsolen mit zugehörigen Spiegeln

Höhe der Konsolen: 80 cm.
Breite der Konsolen: 83 cm.
Tiefe der Konsolen: 40 cm.

Höhe der Spiegel: 98 cm.
Breite der Spiegel: 63 cm.
Süddeutsch, 18. Jahrhundert

Holz geschnitzte, gefaßte und teilvergoldete Konsolen und Spiegel. Die Konsolen mit je zwei gebogten Beinen aus gegeneinander gestellten C-Voluten bestehend. Die Beine durch eine Rocaille verbunden. Die Zarge asymmetrisch beschnitzt und vergoldet. Marmorplatten.

Die Rahmen geschnitzt, steinweiß gefasst und in den dekorativen Schnitzelementen vergoldet. Rahmenformen geschweift, nach oben sich weitend, mit vergoldeter, geschweifter Innenrahmung, begleitet von breiter,

weißgefasster Hohlkehle mit äußerer Begrenzung in Form von C- und S-bogig geschnitzten Dekorationen mit Blattwerk und Rocailledekor. Bekrönung durch eine hohe, durchbrochene Rocaille mit hängenden Blüten und Zweigen. Am Unterrand kleiner Rocaillesockel angebracht mit Volute und zwei Bohrungen zum Einstecken von Kerzenarmen. (Die Fassung fachgerecht erneuert.). (6909511)

€ 7.000 - € 8.000





315
Rokoko-Wandspiegel

Höhe: 100 cm.
Breite: 66 cm.
Frankreich, um 1750.

Geschnitzt, gefasst und vollvergoldet. Leichtes Hochrechteckformat. Die Rahmungen zur Spiegelfläche hin in den Ecken abgerundet in Form von reichgeschnitztem Blattwerk mit Trauben zwischen bewegten Profilen, die an den Ecken zu Voluten einlaufen. Bekrönung durch hohe, durchbrochen geschnitzte Rocaillekartusche mit einkomponiertem Blütenstrauß. (6908212)

€ 4.500 - € 5.000

316
Italienische Wandkonsole des 18. Jahrhunderts

Höhe: 80,5 cm.
Breite: 106 cm.
Tiefe: 54 cm.
Italien/Rom, Mitte 18. Jahrhundert.

Geschnitzt in Pappelholz, zweibeinig mit Marmorplatte. Die Beine kräftig ansetzend in Volute, dann S-bogig nach hinten ziehend und am Boden in Volute auslaufend. Zargen durchbrochen geschnitzt mit zentraler durchbrochener Rocaillekartusche, die sich seitlich im Blattwerk vorsetzt. An den Knien kräftige Rocailleblattschnitzereien und Volutenprofile. Fassung in Türkisgrün. Die ornamentalen Teile vergoldet. (690823)

€ 14.000 - € 16.000



317

**Reich geschnitzte und gefasste
italienische Rokoko-Konsole**

Höhe: 95 cm.

Breite: 138 cm.

Tiefe: 66 cm.

Italien, 18. Jahrhundert

In starken Schwüngen bewegte Beine, die wandseits nach außen ziehen, in der Front schräg gestellt sind, verbunden durch mehrfach in S- und C-Bögen gestaltete Verbindungsstege. Im Zentrum der Stegverbindung große, freiplastisch geschnitzte Blattrocaille. Front- und Seitenzargen mehrfach durchbrochen geschnitzt in Form von bewegten Blattrocaillen, darin Blüten und kleine Blätter eingespielt sowie zu kleinen Voluten gedrehte Blattformen. Ganzheitlich kalk-, grau-, grünlich gefasst, partiell vergoldet. Die hellgrau, dunkelgrau geäderte Marmorplatte mit Randprofil folgt den bewegten Schwüngen des Möbels. (6907310)

€ 12.000 - € 14.000





318
Paar geschnitzte und vergoldete Wasservögel

Höhe: je ca. 98 cm.
 Italien, 18./ 19. Jahrhundert.

Zwei Kraniche, auf Felssockelformation stehend, aus der Schilfblätter und Wasserpflanzen emporwachsen, daneben Seerosenblätter. Holzgeschnitzt, gefasst und ganz vergoldet. Die beiden Figuren scheinen zu einer Grottenmöbeleinrichtung zu gehören. (6907314)

€ 4.000 - € 4.500



319
Südwestdeutsche Rokoko-Kommode

Höhe: 80 cm.
 Breite: 122 cm.
 Tiefe: 56 cm.
 Südwestdeutsch, Mitte 18. Jahrhundert.

Aufbau in Weichholz, dreischübig, Front und Seiten mehrfach geschweift, an den Seiten konkav einziehend. In der Schubfront mittig leicht konvex vorschwingend. Die Ecken schräg gestellt, in dreifachen Schwüngen zu kurzen, leicht geschweiften Beinen einziehend. Die Zarge mit einer geschweiften Schürze leicht herabgeführt. In verschiedenfarbigen Hölzern furniert, darunter Nussbaum, Zwetschge, Eichen und Taxusholz. Die Furnierfelder der Schübe, Seiten und der Deckplatte jeweils mit dunklerem Holz eingerahmt, darin hellere Furnieraufteilung in Eiche mit herzförmig verschlungenen Bandeinlagen, die ein dichtes Ornament bilden. Die Schub- und Eckkanten hell abgesetzt. Schönes, aufwändig gestaltetes Beschlagwerk in Form fester Henkelzüge, die sich als Blütenzweige an großen Rosetten zeigen. Die Schlüsselbeschläge in Form durchbrochener Rocaillekartuschen. An der Zargenzunge applizierte Bronzerocaille mit seitlich ausschwingenden Blättern. Ecken und Fußspitzen ebenso mit Bronzebeschlägen dekoriert. Die Originalschlösser erhalten. (690561)

€ 14.000 - € 15.000

320

**Kleiner italienischer Lack-Schreibtisch
des 18. Jahrhunderts**

Höhe: 77 cm.

Länge: 136 cm.

Tiefe: 63 cm.

Italien, Genua, Mitte 18. Jahrhundert.

Aufbau in Weichholz. Allseitig gefasst und weiß bemalt, mit blauen gemalten Randeinfassungslinien sowie Blütenzweigen und Streublumen. In der Frontzarge drei Schübe, mit Blumenmalerei dekoriert, der mittlere Schub breiter, die seitlichen etwas schmaler. Die in Schweifungen geschnitzte Zarge läuft in die leicht S-bogig geschweiften Beine. Deckplatte mehrfach leicht geschweift mit abgerundeten Randprofilen, darin braune, an den Rändern punzierte Lederplatte. Die originalen Schlösser erhalten, Schlüssel vorhanden.

Literatur:

Vgl. E. Barbarini-Ferrari: "Mobili dipinti" mit mehreren vergleichbaren Abbildungen. (690827)

€ 36.000 - € 40.000





321

**Paar große italienische Wandkonsoltische
mit Marmorplatten**

Höhe: 97 cm.

Breite: 145 cm.

Tiefe: 65 cm.

Italien, 18. Jahrhundert.

Reich ornamental geschnitzt, taubenblau gefasst und teilvergoldet. Jeweils vier stark bewegte Beine, die in den Knien C-bogig vorschwingen und durch X-förmige Stege miteinander verbunden sind. Ein kräftiges, glattes Hohlkehlenprofil trägt die Marmorplatte, darunter freischwingende, bewegte C- und S-Bögen mit Blattwerk und Akanthusblättern. Über der Stegverbindung hebt sich eine durchbrochen geschnittene, große Rocaille. Die Steinplatten in Lackarbeit, beige marmoriert. (690734)

€ 26.000 - € 28.000





323
Große französische Louis XV-Kommode mit Marmorplatte

Höhe: 84 cm.
 Breite: 134 cm.
 Tiefe: 55 cm.
 18. Jahrhundert.

Aufbau in massivem Nussholz mit bewegt gemaserten Zierhölzern furniert. Die Front in drei Schubzonen gegliedert, bombiert, mittig vortretend und seitlich an den beweglichen Henkelzügen einziehend. Die obere Schubzone mit zwei nebeneinander liegenden Schüben ausgebildet, dazwischen Schlüsselbeschlagwerk. Die Ecken, in Schwüngen vortretend, laufen in kräftige, nach unten sich weitende, kurze Stollenfüße ein, reich besetzt mit durchbrochen gearbeiteten Rocaillebeschlägen und -sabots. Furniergliederung in Form mehrfach sich wiederholenden, rahmenden Bänderungen in Taxusholz. Graue, randprofilierte Marmorplatte, den Schwüngen des Möbels folgend. (6907311)

€ 15.000 - € 16.000

322
Höfische, italienische Wandkonsole im Rokokostil

Höhe: 98 cm.
 Breite: 130 cm.
 Tiefe: 52 cm.
 Venedig, zweites Viertel des 19. Jahrhunderts.

Mit Marmorplatte, aus herrschaftlichem Besitz. Die Konsole in Weichholz geschnitzt, gefasst und voll vergoldet, vier geschweifte Beine ziehen in eine kräftige, durchbrochen geschnitzte Zarge ein, die in der Front eine große Rocaillekartusche aufweist. Die seitlichen Zargen nach hinten schräg gestellt, die wandseitigen Beine quer stehend und weiter ausgestellt. Die Füße jeweils in große Voluten mit hochsteigenden Akanthusblättern einlaufend, an den Knien kräftige, geschnitzte Blütengehänge, an den seitlichen Zargen hochstehende Muschelrocaillen. Die Marmorplatte in Vernerer Rot mehrfach geschweift, in den Zargenrahmen vertieft eingelassen. Unterhalb der Platte rotes Lacksiegel des "Arcivescovado di Vicenza". In gutem Allgemeinzustand. (6902815)

€ 9.000 - € 10.000







324
Seltene Rokoko-Kommode

Höhe: 88 cm.
 Breite: 108 cm.
 Tiefe: 58 cm.
 Deutschland, um 1750.

Eiche, mit Eichenmarketerie gefertigt. Zweischübig, der schlanke Kommodenkasten seitlich und in der Schubfront leicht bombiert, an den Schüben mittig konvex vortretend über hohen geschweiften Beinen mit Randprofil, das in die herabziehenden Zargen in S-Bogen einzieht, mittig in einer Volute zusammengeführt. Seiten und Schubfronten mit Wüfelparkett in ausgesuchten Eichenmaserungen intarsiiert, mit breiten, felderbildenden Rahmungen. Innenbau der Schübe in Weichholz. Beschläge in Bronze in Form von Rocaillekartuschen, die Henkelzüge feststehend, mit Muschel- und Blütenformen. (691395)

€ 6.000 - € 8.000

325
Großer, imposanter italienischer Salonschautisch

Tischplattenhöhe: 82 cm.
 Höhe der über die Ecken hinausgeführten Schnitzornamente: 93 cm.
 Tischplattengröße: ca. 90 x 90 cm.
 Gesamtbreite in der Fußzone: ca. 150 x 150 cm.
 Italien, 18. Jahrhundert.

Aufbau in Weichholz, gefasst, marmoriert und ganz versilbert. Ein großer quadratischer Zargenkasten mit seitlichen, reliefplastisch geschnitzten Kassetten wird getragen von schräg gestellten, mächtigen Beinen in Form großer Akanthusblätter, die sich S-bogig an den Füßen einrollen und in großen Blattvoluten über die Deckplatte hinaus nach oben weiterentwickeln. Die Beine stark plastisch geschnitzt, in Durchbrechungen gearbeitet, gefasst und blattversilbert wie die Akanthusblatt-Dekorationen in den Zargenkassetten. Die Deckplatte rot marmoriert. Die Blattversilberung des Möbels erhält durch Lackvergilbung und Alterspatina einen milden Goldton. Der Schautisch dürfte als zentrales Raummöbel eines Barockpalazzos gedient haben, zur Präsentation von Tafelaufsätzen oder Schauobjekten. (690738)

€ 6.000 - € 7.000



326

**Rokoko-Kommode, dem Ebenisten Funk
zugeschrieben**

Höhe: 88 cm.
Breite: 112 cm.
Tiefe: 53 cm.
18. Jahrhundert

Zweischübig. Korpus über halbhohen, in der Front schräggestellten, nach unten sich verjüngenden, ausgestellten Füßen. Die Schubfront mittig leicht bombiert vortretend, nach den Seiten hin zurückziehend, die Seiten leicht konkav einziehend. Nußholzfurnier mit wolkiger Maserung. Die Schübe durch breite, ruhige Bänder eingefasst. Reiche Dekoration durch vergoldetes Beschlagwerk, das sich floral in C-Bögen über die beiden Schübe zieht, mit schräg stehenden Zughenkeln

in bewegten Rocailleformen. In den durchbrochen gearbeiteten Beschlagbändern Blüten und Blätter komponiert. Der obere Schlüsselbeschlag in die Bänderdekoration miteinbezogen. An den vorderen Ecken unterhalb der Marmorplatte Eckbeschläge in Form von Rocaillekartuschen, an den Frontbeinen Sabots. Die Marmorplatte in rosa/auergine/grauer Maserung von der Marmorsorte "Deutschrot". Die Originalschlösser erhalten, Schlüssel erneuert. (690681)

€ 48.000 - € 52.000







327
Seltenes Mainzer Aufsatzmöbel des 18. Jahrhunderts
(Abb. links)

Gesamthöhe: 226 cm.
 Kommodenbreite: 132 cm.
 Kommodentiefe: 63 cm.
 Breite des Aufsatzes: 121 cm.
 Tiefe: 37 cm.
 Mainz, 1750/1760.

Aufbau, Umriss und Dekorationen nach anspruchsvollem künstlerischem Entwurf. Der Aufbau zweiteilig: Unterbau eine dreischubige Kommode, darauf gestellt der Tabernakelaufsatz mit Zargenrahmen und kurzen geschweiften Füßen, wodurch die Deckplatte sichtbar bleibt. Aufbau in Weichholz. Furniert in Nusswurzelholz und helleren und dunkleren Obsthölzern. Die Zargen und Füße sowie die geschnitzten Dekorationen in den Kapitellen und Applikationen Nussholz massiv, reliefbeschnitzt. Die dreischubige Kommode seitlich und in der Schübefront geschweift und bombiert, verjüngt sich nach unten, getragen von einem umlaufenden geschweiften Hohlkehlenband über geschnitzter Zarge, die in kurze geschweifte, leicht nach innen gekehrte Füße einläuft. Die Schnitzdekoration der Zarge weist Rocailleornamentik und Blattwerk auf. Der Aufsatz vertikal dreiteilig gegliedert, Mittelteil mit konvex leicht vortretender Front, darin Tabernakeltüre über

kleinem Schub, flankiert von zwei Flachpilastern mit geschnitzten Kompositkapitellen. Die Bekrönung in Form eines seitlich geraden, mittig hochziehenden Giebels mit Rocailleschnitzdekoration und Volute noch einmal in Abtreppung mittig sich erhöhend und abgeschlossen mit einem Giebelpodest. An den Dachflanken geschnitzte Rocailles. Die Seiten des Oberteils konkav eingezogen, jeweils mit vier Schüben besetzt, der Aufsatz nach oben sich verjüngend. Über den seitlichen Schüben hochziehende Volutengiebelstücke mit kurzen Stellpodesten. Der Aufsatz ebenso wie die Kommode getragen von einem reich geschnitzten Zargenkrans mit Rocaille reliefdekoration und leicht geschweiften nach innen einziehenden Füßen. Die Marketerie wird vom Motiv des Würfelparketts beherrscht, jeweils gerahmt von helleren Bänderlagen. Die Mitteltüre hervorgehoben durch ein im Würfelparkett eingelassenes Medaillon, gebildet aus vier C-Bogen mit einem Rechenmuster. Das Türfeld durch Eckwürfel in den rahmenden Bänderlagen betont. Die Beschläge später, in Form von runden Empire-Medaillons mit runden Zughenkeln. Zentralverriegelung der Schübe im Oberteil. Die Tabernakelnische mit einfachem Fachbrett ausgestattet. Die originalen Schlösser erhalten. Schlüssel vorhanden. Die Beschläge später. (691821)

€ 40.000 - € 50.000

328
Louis XV Kommode, sans traverse

Höhe: 87 cm.
 Wandbreite: 105 cm.
 Tiefe: 63 cm.
 Schweiz, um 1760.

Zweischübig, Front und Seiten leicht bombiert, die vorderen Ecken im Schwung in halbhohe, nach unten sich stark verjüngende, geschweifte Füße einziehend. Allseitig großflächig furniert mit perspektivischer Würfelmarterie, die Marketeriefelder in der Decke durch feine, helle Fadeneinlagen begrenzt. In der Front über die beiden Schübe hinwegziehend mit Bänderlagen, die sich in den Ecken kantig, mäanderartig verschlingen. Die rahmenden Partien in kastanienbraunem, dunklem Obstholz furniert, die Kanten der Deckplatte dem Schwung des Möbels folgend, abgerundet. An den Frontbeinen Rokokosabots. Originale Rokokobeschläge mit festen Zughenkeln an Rocailleformen. Die Originalschlösser erhalten, Schlüssel vorhanden. (690591)

€ 20.000 - € 24.000



329

Große Mannheimer Barock-Kommode

Höhe: 89 cm.
 Breite: 145 cm.
 Tiefe: 72,5 cm.
 18. Jahrhundert

Vierschübig, Aufbau in Weichholz, furniert in Nussbaum sowie zahlreichen Obst- und Zierhölzern. Front leicht bombiert, mittig vortretend, an den Henkelzügen leicht einschwingend. Die Ecken in dreifachem Schwung schräg vortretend und in kurze, schräg stehende Stollenfüsse einziehend. Frontzarge in Durchbrechungen geschnitzt und nahezu bis zum Boden herabgeführt. Die rahmenden Furniere diagonal verlegt, in den Rahmungen dunkle, mit eingelegten Blüten besetzte Felder: Rosen- und Blütenzweige auf dunklerem Grund. Die Platte durch Bildfelder-Marketerie reich dekoriert: im Zentrum eine dreipassige, in Schweifungen gerahmte Kartusche, darin an Schleife gehängte Musikinstrumente wie Geige, Flöten und Notenblätter, dazwischen Palmwedel, Zweige und Blüten. Seitlich entsprechend geschweifte Felder mit gebundenen Blütenzweigen, darin Vögel und Schmetterlinge. An den Ecken Rocaille-Dekoration in Marketerie. In dieser Art seltene Zughenkelbeschläge in Form von Kordelschnüren an Blattbüscheln, dazwischen Rocaille-Kartuschen an Schlüsseleinführungen. Die originalen Schlösser erhalten, Schlüssel vorhanden. (690595)

€ 70.000 - € 75.000





330

Vergoldete Bronze-Kaminuhr mit Chinoiserie

Höhe: 51 cm.
Breite: 30 cm.
Tiefe: 16,5 cm.
18. Jahrhundert.

Aufbau in Form einer amorphen Rocaille, die im unteren Bereich tailliert ist, nach oben sich weitet und das Gehäuse mit dem Frontziffernblatt trägt. Die FüÙe in Form von ausschwingenden Rocaillevoluten, dazwischen Gitterwerk und C-bogig aufgeführte Blätter. Das Uhrwerk umspielt von hochschwingenden Blättern und Rocailleformen, Bekrönung von einem in einem Rocaillegitterwerk-Pavillon sitzenden Chinesen mit Sonnenhut und Sonnenschirm. Bronze, vergoldet. (691751)

€ 22.000 - € 25.000

331

Französische Poudreuse des 18. Jahrhunderts

Höhe: 74,5 cm.
Breite: 89 cm.
Tiefe: 56 cm.
Zweite Hälfte 18. Jahrhundert.

Aufbau in Art eines kleinen Damenschreibtisches mit geschweiften Beinen, zentralem Schub und seitlich heruntergeführten weiteren Schüben. Überhalb des Mittelschubs Ausziehplatte, die Deckplatte dreiteilig: Seitlich nach außen hin klappbar, die mittlere Klappe hochstellbar mit Arretierungsmechanismus und Innenspiegel. Die seitlichen Einlegefächer mit Innendeckel versehen. Allseitig furniert in Mahagoni, Rosenholz, Taxus und anderen Zierhölzern, jeweils geschweifte felderbildende helle Fadeneinlagen, darin diagonal verlegtes helleres Rosenholz. In den Feldern im Zentrum Musikinstrumente an Schleife, mit Noten, Palmblättern und Rosenblättern, seitlich Rosensträucher, mit Schleife gebunden. An der Front entsprechende Marketterie mit verschiedenartigen Blumen auf diagonal verlegtem Grund. An den Seiten und der Rückwand entsprechend dekoriert. Feuervergoldete Zugknäufe an Spiralrosetten, die Schösser mit Messing-Abdeckung, die Messing-Sabots feuervergoldet. Sämtliche Innendeckel ebenfalls furniert und poliert. Frankreich. (6812042)

€ 3.000 - € 5.000







332
Höfische, französische Kommode um 1730 mit bedeutender Provenienz

Höhe: 85 cm.
 Breite: 127,5 cm.
 Tiefe: 66 cm.
 18. Jahrhundert.

Palisanderkommode mit reich vergoldetem Beschlagwerk und Marmorplatte. Im äußeren Erscheinungsbild zeigt sich die Kommodenfront in harmonischem Aufbau, jedoch mit lebendiger Kontrastwirkung zwischen den dunkleren Marketeriepartien und den leuchtend goldenen Beschlägen, die in ihrer markanten Linienführung das Möbel zusätzlich gliedern. Aufbau in Weichholz, furniert mit Palisanderholz. Front und Seiten bombiert. Die Front in drei Schubebenen gegliedert. Der mittlere Schub in Bombierung mittig vortretend und wie die darüberliegenden beiden kleinen und der darunterliegende große Schub an den Henkelzügen konkav einziehend. Zwischen den beiden oberen Schüben kleiner, hochrechteckiger Mittelschub.

Die Ecken schräg stehend, im S-bogigen Schwung nach außen ziehend und in kräftige kurze FüÙe einziehend, die mit schweren Voluten- und Akanthusblattsabots besetzt sind. An den Eckknien barocke Kartuschen umspielt von Blattwerk und C-bogigen Frührokoko-Elementen. Darüber, jeweils die vorderen Ecken der Marmorplatte tragend, zwei weibliche Köpfe, die einem bewegten Blattwerk entwachsen. Die kräftigen, beweglichen Henkelzüge der SchüÙe mit Mittelnodus und seitlichen kannelierten Griffen an großen Blattrosetten, dazwischen bandwerkartig verschlungene Dekoration der Schlüsselbeschläge. Die mittleren Schlüsseleinführungen umgeben von großem Beschlag in Form einer grotesken Maske mit seitlichen Blättern. Der untere Schub kräftiger dekoriert durch zusätzliche C-bogige Blattornamente, die die Beschläge spangenartig verbinden und mit dem darunter an der Zargenschürze befindlichen Maskenbeschlag eine optische Einheit bilden. Der nahezu einheitlich wirkende kastanienbraune Furnierton zeigt im Licht unterschiedlich breite Bandeinelagen, die zentrale, symmetrisch ausgelegte Felder rahmen. Hervor-

zuheben ist der Wechsel zwischen den konkaven Einwölbungen und den konvexen Ausbuchtungen der mittleren Schubpartien. Diese Bewegung setzt sich an den Seiten fort. Jeweils großes Applikationsrelief mit Apollonantlitz im Strahlenkranz, bekrönt von Greifenköpfen. Zwischen den SchüÙen vertiefte, in Bronze ausgelegte Hohlkehlenbänderung. Die Marmorplatte in Auberginebraun, beige geädert, folgt den Bewegungen des Möbels. In der Front seitlich gerade nach hinten ziehend mit schönem Randprofil. Das Möbel trägt unter der Platte an der rechten oberen Ecke den Stempel "Mondon".

Provenienz:
 Aus der Sammlung von Neil und Sharon Phillips, Montreal und Virginia. Das Ehepaar Phillips stiftete aus seiner Sammlung mehrere Kunstwerke sowohl an das Montreal Museum of Fine Arts wie auch an die National Gallery in Washington, D.C. Teile der Sammlung wurden privat verkauft. (691771)

€ 20.000 - € 22.000



Detail der fein ziselierten und punzierten Beschläge

333
Bedeutende Pariser Kommode,
dem Meister Jean-Mathieu Chevalier,
1695 - 1768, zug.

Höhe: 89 cm.
 Breite: 130 cm.
 Tiefe: 61 cm.
 Frankreich, Paris, 18. Jahrhundert / um 1750.

Auf elegant geschwungenen Beinen die Kommode, sans travers. Die Vorderfront der Kommode als auch die Seiten leicht gebauht. Die gesamte Kommode furniert mit Satin-Holz auf Eichenkorpus. Kommode reich dekoriert mit feinst ausgearbeiteten, ziselierten und punzierten späteren Beschlägen mit Chinoiserien, Blüten-, Blattranken- und Rocaillendekor. Die FüÙe mit feinsten Sabots. Die Kanten des Möbels mit feinen profilierten Beschlägen belegt. Die Seitenflächen des Möbels ebenso fein mit Bronzeapplikationen verziert. Eine interessante Marmorplatte vom Typ Brèche Jaune du Benou mit feinsten Rissen aus späterer Zeit. Diese Platte ist profiliert und leicht der Kommode überstehend.

Anmerkung I:
 Jean-Mathieu Chevalier, 1695 - 1768, wurde 1743 Meister. Die Familie Chevalier brachte über Generationen hervorragende Ebenisten in Paris hervor, die vom Ende des 17. Jahrhunderts bis zum Ende des 18. Jahrhunderts tätig waren. Von ihnen waren Jean-Mathieu Chevalier und Jean-Mathieu II die brilliantesten Vertreter dieser Linie.

Anmerkung II:
 Diese Kommode ist vergleichbar mit einer signierten Kommode von Jean-Mathieu Chevalier, die in der Nationalgalerie von Washington bewahrt wird.

Literatur:
 Vgl. Demetrescu, C.: "Les Chevaliers, une dynastie prospère d'ébénist au 18eme siècle", erschienen in: "L'objet d'art" Nr. 335, Dijon, April 1999, S. 66 - 82.
 Vgl. weiterhin: Kjellberg, P.: "Les ébénistes du 18eme siècle". Dijon, 1990. (691358)

€ 185.000 - € 195.000







Blick auf die Brèche d'Alep Marmorplatte



334

Barocker Aufsatzsekretär

Höhe: 207 cm.
 Maximale Breite: 132 cm.
 Maximale Tiefe: 79 cm.
 Deutschland, 18. Jahrhundert.

Dreiteiliger Aufbau in Weichholz, Nuss- und Nusswurzelholz furniert, mit Felder bildenden Bändeinlagen und dunkler Ornament-Marketerie. Der Unterbau eine dreischübige, seitlich gerade Kommode, die Schübe in starkem Schwung mittig konkav einziehend, seitlich an den Henkelzügen konvex vortretend, über profiliertem Stollensockel. Die Platte mehrfach geschweift, an den Ecken schräg vorziehend, mittig in gebrochener Schweifung einziehend. Pultteil seitlich gerade, mit durchgehender länglicher schräg liegender Klappe, die aufwendige, symmetrisch gestaltete dunklere Intarsiendekorationen aufweist. Aufsatz mit rundbogiger Mitteltüre, darüber rundbogiger Giebel mit seitlichen Anstößen. Seitlich je fünf Schübe, unter der Türe ein weiterer breiterer Schub. Die Türe entsprechend der Platte mit zentraler Nusswurzelfelderung, darin symmetrische Bandwerkfigurationen in dunklerem Holz. Ähnliche dunklere ornamentale Einlagen weisen die unteren Schübe jeweils an den Seiten auf, hier in Art einer flügelähnlichen Rocaille. Tabernakeltüre innen furniert, schlichter nicht furnierter Einbau, mit zwei Einlageblättern dunkelbraun gebeizt, Zentralverriegelungen zu beiden Seiten. Innenseite der Schrägklappe und Schreibfläche nussholzfurniert mit feinen Fadeninlagen, hier Einbau mit seitlich zwei kleinen und mittig zwei größeren Schüben sowie Einlagefach. Schlösser mit Messingabdeckung im Original erhalten. Schlüssel vorhanden. Beschlagwerk in Form von runden Messingzugknöpfen im Oberteil, beweglichen Henkeln im Kommodenteil. Guter rest. Erhaltungszustand. (681511)

€ 14.000 - € 15.000





335

**Französische Louis XV-Kommode
des 18. Jahrhunderts**

Höhe: 68 cm.
Breite: 133 cm.
Tiefe: 73 cm.
Frankreich, Mitte 18. Jahrhundert.

Aufbau in Eiche, in hellerem und dunklerem Palisander furniert, mit vergoldetem Bronze-Beschlagwerk. Die Front stark, die Seiten nur leicht bombiert. Die weit heruntergezogene Zargenschürze zieht in mehreren Schwüngen in die leicht schräg gestellten hohen Vierkantbeine ein, die mit Sabots besetzt sind. Beide Frontschübe durch die dekorative Marketerie bildhaft zusammengefasst: Zentrale große Feldkartusche, gerahmt von Bänderinlagen, bereichert durch hellere Rocailles in hellerem Holz zwischen den C- und S-Bögen. Die Marketerie den Seiten entsprechend mit asymmetrischer Rocailledekoration in hellerem Holz, die von dunklen Bänderinlagen abgelöst wird; das hellere Palisanderfurnier V-förmig in der Kartusche verlegt, auf dunklerem Grund. Eckbeschläge, die festen Rokoko-Zughenkel und die kartuschenförmigen Schlüsselbeschläge in vergoldeter Bronze (Innenschlösser fehlen). Die pastellig-auberginefarbene, weiß gesprenkelte Marmorplatte mit Randprofil folgt den Bewegungen der Kommode. (681749)

€ 20.000 - € 22.000

336

**Kleines französisches Damen-Bureau Plat
des 18. Jahrhunderts**

Höhe: 73 cm.
Breite: 90 cm.
Tiefe: 51 cm.
Frankreich, 18. Jahrhundert.

Schlanke, leicht geschweifte Vierkantbeine, nach unten sich verjüngend tragen den zierlichen Zargenkörper. Dieser im Unterteil dreifach geschweift, mit Messingrandeinfassung. Die Zargenfront dreifach gegliedert, mit den Schweifungen hervortretenden Mittelteil mit Schub und seitlichen kleineren Schüben. Dazwischen hochziehendes Blattwerk in vergoldeter Bronze. Deckplatte mit schwarzem Leder belegt, mit kräftiger vergoldeter Bronzееinfassung und Eckkartuschen. Aufbau in Eichenholz, Palisander furniert. Furnier diagonal verlegt, die Schübe und Seiten mit dunkleren Bänderinlagen, flankiert von hellen Fädeninlagen besetzt. Schubinnenbauten in Eiche, an der Rückseite Scheinschubfronten. Schönes, fein gearbeitetes, vergoldetes Bronzebeschlagwerk, an den Seiten Frauenmasken mit Schleifen. An den Füßen Bronzesabots. (681753)

€ 16.000 - € 20.000





337
Zwei Wandappliken

Höhe: 35 cm.
 19. Jahrhundert.

Aus gefasstem Metall und Porzellan bestehende Appliken. In der Mitte jeweils auf einem Sockel sitzende Porzellan-Fo-Hunde sowie Rosetten aus Porzellan. Die Tüllen und die Tropfschalen vergoldet. (6817320)

€ 1.100 - € 1.200

338
Spiegel

Höhe: 200 cm.
 Breite: 103 cm.
 18. Jahrhundert.

Spiegel aus einer Wandvertäfelung. Beige gefasst, die Schnitzerei vergoldet. Dekoriert mit Rocailles, Blattwerk, C-Voluten und Blüten sowie Pfeilköcher mit Pfeilen und Griff eines Hirschfängers. (621622)

€ 3.000 - € 3.500



339

Ansbacher Rokoko-Spiegel

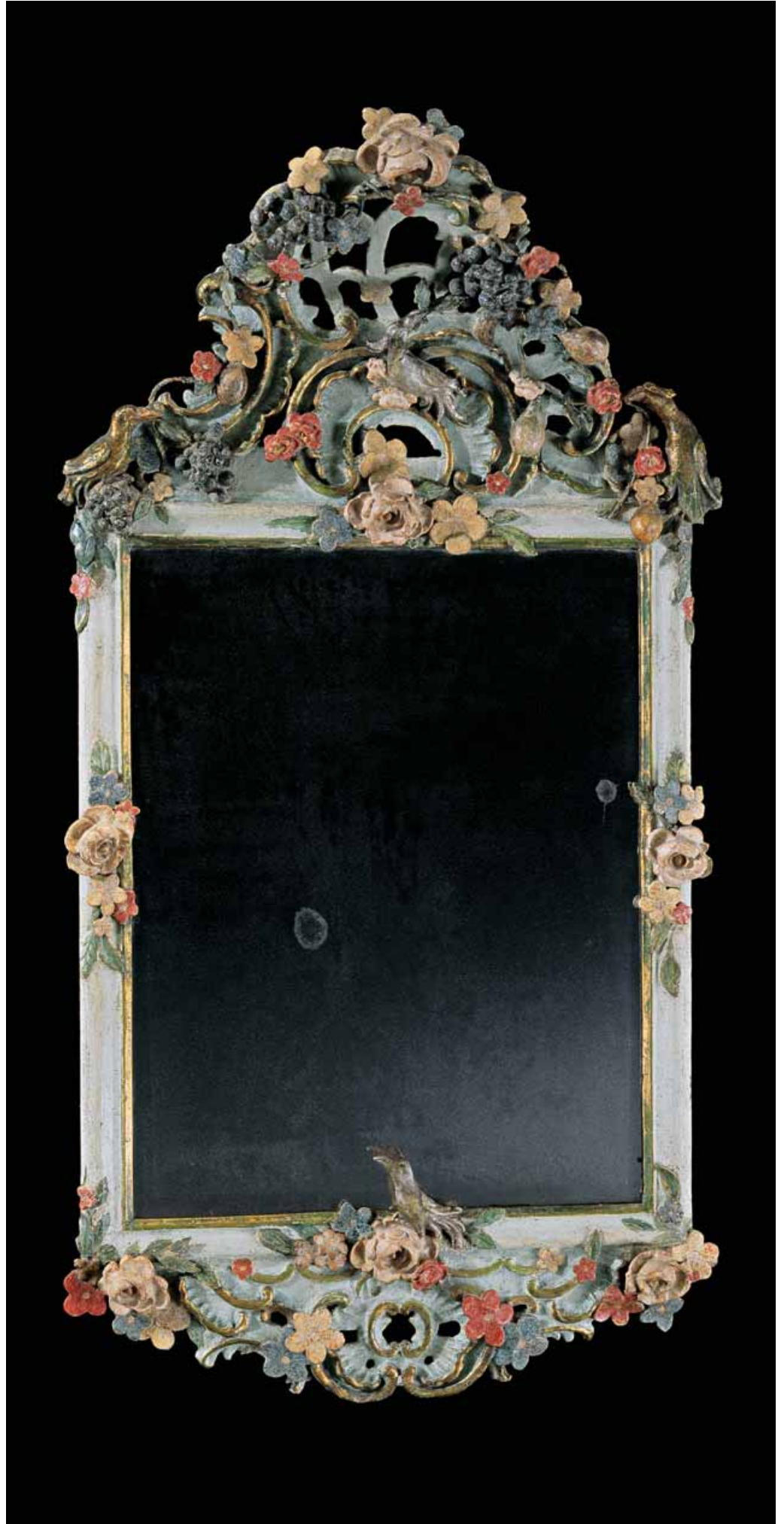
Höhe: 94 cm.

Breite: 52 cm.

Ansbach/Franken, um 1750.

Rechteckiger Spiegelrahmen mit altem, randgeschliffenem Spiegelglas, bekrönt durch hohen Aufsatz in Form von C-bogigen, asymmetrisch aufgebauten Rocailles, mit Gitterwerk und vollplastisch geschnitzten Vögeln sowie Ranken, Weinblättern und Früchten. Am Unterrand entsprechend herabgeführte Rocaille-Dekoration in Durchbrechung geschnitzt, ebenfalls mit Blüten und Blättern und einem auf einer Rose sitzenden Vogel geschmückt. Gefasst und bemalt. Spiegelrahmen in Türkis-Grau. Blüten und Blätter entsprechend polychrom bemalt. (6812050)

€ 3.000 - € 5.000





340
Barock-Salontisch

Höhe: 71 cm.
Länge: 105 cm.
Tiefe: 71 cm.
18. Jahrhundert.

Tischgestell in Nussbaum, reich beschnitzt. Die schlanken, geschweiften Beine mit Profilkanten, dazwischen geschnitzte Rocailledekorationen. An den Zargen herabgeführte, große Blatt- und Blütenmotive. Die Deckplatte furniert, die Rechteckform an den Ecken passig geschweift. Breite, schräg furnierte Randeinfassung, darin in bewegten Bänderlagen großes, dekoratives Feld mit zentralem, gerauteten Feld. In den verbleibenden Ecken Ahornwurzelfurnier, die Bänderlagen in Form von Blättern- und Blütenzweigen. Rest.

(691793)

€ 3.000 - € 4.000

341
Genueser Kommode

Höhe: 86 cm.
Breite: 57 cm.
Tiefe: 133 cm.
Genua, 18. Jahrhundert.

Untere Front-Schubzarge in mehrfachen Schweifungen mittig herabgeführt, entsprechend auch an den Seiten. Im Furnier eingelegte Fächerrosetten, die sich in eleganter Zurückhaltung aus dem dunklen Grund nur wenig abheben. Schöne Henkelknopfbeschlüge in asymmetrischen Rocailleformen mit ovalen knopfartigen Zugknäufen. Die originalen Schlösser erhalten. Schlüssel vorhanden. (690682)

€ 40.000 - € 44.000

342
Kleines französisches Louis XV-Bureau Plat

Höhe: 75 cm.
Länge: 123 cm.
Tiefe: 59 cm.
18. Jahrhundert.

Aufbau in Eiche, Palisanderfurnier. Reiches rahmen- des Beschlagwerk, die Beine schräg gestellt und kantig, nach unten sich stark verjüngend mit Bronzesabots und aufwändigen Rocailleeckbeschlügen. An der Front drei Schübe, die seitlichen Schübe etwas leichter im Schwung heruntergeführt und durch Dekorationen stärker betont, mit geschwungenen Zughenkeln sowie Rocaillekartuschen an den Schlüssel-einführungen. Die Gegenseite entsprechend als Scheinschubladenfront ausgeführt. Die längliche Rechteckplatte durch kräftige, vergoldete Bronze-einfassungen betont, darin braune altersbedingt abge- nutzte Lederplatte mit Randverzierung. Die originalen Schlösser erhalten, Schlüssel fehlen. (690736)

€ 35.000 - € 40.000







343
Großer italienischer Wandspiegel
des Genueser Barock

Höhe: 200 cm.
 Breite: 170 cm.
 Italien/Genua, Anfang 18. Jahrhundert.

Aufbau in Form einer prächtigen Kabinett-Wandvertäfelung, mit architektonischen Giebelelementen und seitlichen Abstellsockeln. Ausführung in Holz, steingrau/bläulich gefasst und in den geschnitzten Elementen vergoldet. Trapezförmig leicht nach oben sich weiten-der Mittelteil, in dem die Spiegelfläche durch Rahmung erhöht angebracht ist, mehrfach eingezogen, oben in Voluten hochschwingend, am Unterrand mit einem Frauenkopf vollplastisch geschnitzt, besetzt. An den oberen Seitenteilen vollplastisch geschnitzte weibliche Fabelwesen mit nackten Oberkörpern und fischleibigen Füßen sowie in Flügel einziehende Arme. Sie tragen karyatidenartig ein schräg nach außen stehendes Gebälg, das mittig durchbrochen, von einem hochziehendem Segmentbogen bekrönt wird, darin vollplastisch geschnitzter antiker Helm mit Krone und Straußenfederbusch, die Flächen besetzt mit geschnitzten Blüten und Zweigen. Der Sockel weist seitlich großzügig geschnittene Voluten auf, über denen Abstellflächen aufgebaut sind (zur Aufstellung von Vasen etc.) Der Unterrand der Spiegelrahmung flankiert von geschnitzten Kriegstrophäen wie Kanonenmündung und Kriegsflaggen. Die originalen Spiegeleinsätze erhalten. (691524)

€ 38.000 - € 40.000

344
Vergoldete Rokoko-Wandkonsole mit Marmorplatte

Höhe: 79 cm.
 Breite: 67 cm.
 Tiefe: 44 cm.
 18. Jahrhundert.

Geschnitzt, gefasst und ganz vergoldet. Zweibeinig, die Beine an bewegter Zarge ansetzend und in Form zweier gegenläufiger C-Bögen nach unten zusammengeführt, verbunden durch eine große Rocaillekartusche zwischen den Beinen. Zarge in kräftigen Bewegungen, durchbrochen geschnitzt. Im Zentrum herabgeführte Rocaillekartusche, flankiert von Voluten und Blattwerk. Die Seiten zur Wand hin entsprechend gestaltet. Rötlich-braune, weiß geäderte Marmorplatte, den Bewegungen des Zargenrahmens folgend, mit Randprofil. (691461)

€ 2.500 - € 3.500



345

**Französisches Louis XV-Bureau Plat,
signiert "L. Fortin"**

Höhe: 78 cm.
Länge: 146 cm.
Tiefe: 79 cm.
Frankreich, 18. Jahrhundert

Schreibtisch in eleganter Form des typischen Louis XV-Bureau Plat. Rechteckige Deckplatte mit gerade verlaufenden gerundeten Kanten und vergoldeten Eckbeschlägen über schlanker Schubkastenzarge mit drei Schüben in der Front sowie Scheinschüben an der Gegenseite. Die Zarge nur wenig zwischen den Schüben in leichtem Schwung herabziehend und seitlich in die schlanken, nahezu säbelförmig geschweiften Vierkantbeine einlaufend. An den Ecken und Schüben kräftiges feuervergoldetes Beschlagwerk in

Rocailleform, die Henkelzüge feststehend als Rocaillekartusche, verbunden mit den Schlüsseleinführungen in reichem Rokoko-Blattwerk und C-Bogen-Dekoration. An den Beinen feuervergoldete Sabots mit hochziehenden Akanthusblättern. Ganzheitlich dunkelbraun furniert in Palisanderholz, diagonal verlegt. An den Schüben felderbildende, farblich kaum hervortretende Bandeinlagen. Die Schubfronten unmerklich leicht konkav aufgewölbt. Inneneinbauten und Aufbau in Nussholz. Am Oberrand der rechten Schublade Stempelsignatur "L. Fortin". Die originalen Schlösser erhalten. Schlüssel vorhanden. Die Platte belegt mit dunkelgrünem, randpunziertem Leder.

Literatur:

T. Kjellberg: Le mobilier français du 18ème siècle. S. 366/367. (691504)

€ 38.000 - € 42.000





346
Paar Barock-Wandspiegel

Höhe: je 86 cm.
Breite: je 47 cm.
Italien, um 1700/1720.

Holzgeschnitzt, gefasst und ganz vergoldet. Die Spiegelflächen mit original erhaltenem altem Spiegelglas mehrpassig in Schweifung durch Halbrund-

stab gerahmt, die Innenrahmung bekrönt mit C-bogigen Voluten, mit geschnitztem Blattwerk und einer zentral hochsteigenden Muschelform mit flankierenden Blüten. Am schlankeren Unterrand jeweils große, groteske Maske, flankiert von C-bogigen Voluten und hochsteigenden Blüten. (6915421)

€ 9.000 - € 11.000



347
Italienische Rokoko-Schreibkommode

Höhe: 111 cm.
Breite: 120 cm.
Tiefe: circa 60 cm.
Italien, 18. Jahrhundert.

Aufbau in Weich- und Pappelholz, furniert in Nuss- und Taxusholz. In feinen Schwüngen bewegter Aufbau mit schräg gestellten, nach vorne geschweiften Ecken, die in kurzen, leicht schräg stehenden Säbelbeinen einziehen. Die Front zweischübig, mittig leicht konkav einziehend, an den Henkelzügen konvex vortretend. Über den beiden großen Schüben schlanke, nebeneinander liegende Schübe, die im Furnierbild eine Einheit bilden. Daneben ausziehbare Aufgesteige für die Klappe, diese leicht schräg liegend, nach oben sich weitend, entsprechend dem Schwung des Möbels, oberer Abschluss gerade. Die bewegten Nussholz furniere symmetrisch verlegt, felderbildende Wandeinlagen in Ebenholz. Im Zentrum der Platte ein blattförmiges Motiv mit seitlich mehrfach sich entwickelnden herzförmigen Formen in

Taxusstirnholz, in denen die Jahresringe zur Geltung kommen. An den Schubfronten entsprechende Einlagemotive in verkleinertem Maßstab. Die Seiten ebenfalls mit wandgerahmten Feldern furniert, jeweils mit großem, kleeblattförmigen Medallionmotiv, mehrfach aufgefüchert. Inneneinbau des Schreibpultes mit Nusswurzelfurnier belegt und poliert. Mittig kleine Tür über kleinem Schub, innerhalb des Türfaches weiterer, kleiner versteckter Schub. Seitlich Einstellnischen über bewegt geschweiften Schüben, an den Außenflanken je Doppelnischen über angestreppten, in der Front geschweiften Schüben. Feine vergoldete Bronzebeschläge in flach gehaltener Rocailledekoration, in Durchbrechungen gearbeitet und fein graviert. Die Füße mit feingearbeiteten Sabots besetzt. Die Henkelzüge der Schübe feststehend in Form von Zweigen und Blättern, die Schlüssel-schilder in Form hochovaler Rocaillekartuschen. Das Schloss der Klappe mit Messingabdeckung, die originalen Eichenschlösser der unteren Schübe erhalten, Schlüssel erhalten. (691548)

€ 60.000 - € 70.000





348
Gobelin des späten 16. Jahrhunderts

Höhe: ca. 200 cm.
Breite: ca. 245 cm.

Im zentralen Feld Darstellung eines reitenden Königs mit Krone und Zepter in Begleitung mehrerer Amtspersonen, das Pferd von einem Mann geführt. Im Hintergrund eine Stadtansicht. In den beiden seitlichen Rahmenbordüren jeweils stehende Gestalten sowie Früchte und Blattwerk. Altersbedingt einige Fehlstellen, mit Stoff hinterfütert und mit Hängeringen ausgestattet. (690351)

€ 4.000 - € 6.000



349
Großer, italienischer Refektoriumstisch

Höhe: 77 cm.
Länge: 265 cm.
Tiefe: 90 cm.
Italien, 19. Jahrhundert.

Massive Längsplatte, am Rand umlaufend mit kleinen Diamantenquadraten besetzt, im Relief geschnitzt, getragen von zwei Wangen mit jeweils doppelten Balustern auf volutierten Fußstollen, durch Längsbalken miteinander verbunden. Massives Nussholz. (691331)

€ 4.500 - € 6.000



350

Geschnitzter und vergoldeter italienischer Barock-Rahmen des 17. Jahrhunderts

Sichtmaß: 74 x 58 cm.
Außenmaß: 104 x 90 cm.

Breite gewölbte Rahmenleisten, besetzt mit vollplastisch erhabenen geschnitzter Dekoration in Form von Blumengebinden, Efeublattranken und Eichelzweigen mit Blättern und Eicheln. Gefasst und vergoldet. Die Vergoldung altersbedingt zum Teil abgerieben. Besch. (691692)

€ 3.200 - € 3.500



351

Französische Régence-Kommode

Höhe: 81 cm.
Breite: 120 cm.
Tiefe: 65 cm.
Frankreich, um 1720.

Vierschübiger Korpus, die Ecken abgerundet, die Seiten glatt. Im hinteren Bereich leicht vorstehend. Die oberen beiden Schubladen sowie die beiden großen darunter befindlichen Schübe mit großen Bronzebeschlägen und Griffen versehen. Schlüssel-schilder vorhanden. Die Platte an den Ecken gebogt und mit Intarsien versehen. Gespiegelte Furniere. Schlösser und Schlüssel vorhanden. Hölzer: Tulpen- und Rosenholz. (6301737)

€ 12.000 - € 15.000





352
Italienische Marmor-Ädikula
16. Jahrhundert

Höhe: 89 cm.
 Breite: 59,5 cm.
 Tiefe: 8 cm.
 Italien, 16. Jahrhundert

Weisser, leicht geädertes Carraramarmor. Rechteckrahmung mit Dreiecksgiebelaufsatz. Seitlich reliefierte Pilaster mit Kompositkapitellen sowie Flechtbandornament und Rosetten, die Mittelöffnung perspektivisch gestaltet mit einer nach unten sich verjüngenden Schein-Kassettendecke. Im profilierten Dreiecksgiebel ein geflügelter Engelskopf. An der Rahmung der Mittelöffnung die Vertiefungen einer ehemaligen Tabernakeltüre sichtbar. (690821)

€ 4.800 - € 5.000

353
Großer Hallenschrank

Höhe: 220 cm.
 Breite: 209 cm.
 Tiefe: 95 cm.
 17./18. Jahrhundert.

Auf Kugelklauenfüßen stehender Barockschrank, der Unterbau mit zwei applizierten vergoldeten Schnitzelementen. Der Schrank zweitürig, dekoriert mit geschnitzten, gefassten und teilvergoldeten Allegorien des Sommers, sowie vermutlich des Frühlings (Arm mit Attribut fehlend). Darüber große vergoldete Muschelemente. Seitlich der Türen und zwischen den Türen gedrehte Säulen mit korinthischen Kapitellen. Die Ecken des Schrankes abgeschrägt sowie ebenso mit gedrehten Säulen und korinthischen Kapitellen versehen. Unterhalb des nach vorne stehenden Gesimses links und rechts Cherubinköpfe sowie geschnitzte und vergoldete Rosetten. Der gesamte Schrank ebonisiert, aufwändige starke Eisenscharniere aus der Zeit. Fehlstellen. (6106221)

€ 6.500 - € 8.000





354

**Eleganter Kabinettschrank in Ebenholz,
Pierre Gole zug.**

Höhe: 190 cm.
Breite: 153 cm.
Tiefe: 53 cm.
17. Jahrhundert.

Zweiteiliger Aufbau in Weich- und Ebenholz. Der spätere Unterbau in Form eines achtbeinigen Stollenschrankgestells mit umlaufenden Beinverbindungen mit Kugelfüßen. Die Frontbeine in Form von Hermenfiguren über vierkantig nach unten sich verjüngenden Sockeln, die in Art von Karyatiden den Zargenkasten tragen. Die vollplastisch geschnitzten Hermenfiguren im Wechsel von jugendlichen Frauenbüsten beziehungsweise bärtigen Männern. Über den Häuptern jeweils Kissen mit an den Ecken herabhängenden, geschnitzten Quasten. Der Hermensockel in der Front mit reliefierten, geschnitzten Fruchtgehängen dekoriert. Der Zargenkasten in der Front dreifach gegliedert, mit Festonfeldern im Wechsel mit Akanthusblättern, die Profile in Flammleisten ausgebildet. Der Aufsatz zweiteilig, ebenfalls mit Flammleisten gerahmt, überhalb der Türen kurzes gerades Dachgesims mit Schnitzdekorationen. Die Türen rechteckig gefeldert, mit einbeschriebenem Kreuz und darin nochmals eingesetztem Achteck. Die achteckigen Felder belegt mit Reliefschnitzereien: links Darstellung einer Landschaft mit stehender Frau und Kindern, rechts einer unter Bäumen sitzenden Frau mit einem Kind am Arm und seitlich weiteren Kindern. Die Eckfelder und Rahmungen in filigraner Dekoration mit feinen Kerbschnitzereien dekoriert, in Form von Blüten, Zweigen und eingerollten Blättern. Bei geöffneten Türen präsentiert sich ein Bild einheitlicher, feingliederter Frontgestaltung der Schubeinbauten, Mitteltüren und der Dekoration der Außentüren. Das glänzende Schwarz des Ebenholzes belebt durch die leuchtenden Effekte der feinen Schnitzereien. Die großen Türen an den Innenseiten ebenso in Form von flammleistengerahmten Kassetten, dekoriert mit Blütenschnitzereien und Blattwerk. Inneneinbau mit insgesamt 18 größeren und kleineren Schüben, die Schubfronten jeweils durch Flammleisten eingefasst, dazwischen mittig zwei Türen, die in der Innenseite überraschenderweise braunes und grün gefärbtes Furnier aufweisen, mit hellen Band- und Fadeneinlagen sowie mit Elfenbeinkrustation. Einbau des Mittelteils in Form einer Nische, seitlich flankiert von je drei kleineren Schüben sowie kleineren, darüber liegenden Schüben. Seitlich eingelassene Spiegel, bekrönt von Sternornamentik. Das Parkett der Nischen mit Sternmotiven und Bandeinlagen. Die Innenschübe im Einbau mit Zentralverriegelung. (691871)

€ 22.000 - € 26.000



Kabinettschrank im geöffneten Zustand



Die geöffneten Innentüren



355
Kleiner italienischer Kommodensekretär
des 18. Jahrhunderts

Höhe: 101 cm.
 Breite: 90 cm.
 Tiefe: 51 cm.
 Norditalien, 18. Jahrhundert.

Aufbau in Weichholz, nussholzverfurniert unter Verwendung verschiedenfarbiger Walnuss-Hölzer. Allseitig bewegtes, kompaktes Möbel, das im Unterteil zwei Schübe aufweist. Geschweift gesägte Zarge und leicht nach außen gestellte, geschweifte Vierkantbeine, die sich nach unten verjüngen. Der Aufsatz an Seiten und Front in einem Schwung nach oben sich verjüngend und gerade abschließend. Nahezu trapezförmige, schräge Klappe, die im Oberteil leicht einschwingt. Breite, felderbildende Furniere in dunklerem Holz, abgesetzt von helleren Fadeneinlagen, die die helleren Nusswurzelfelder begrenzen. Unterhalb der Klappe zwei ausziehbare Stäbe zur Pultauflage. Inneneinbau: Seitlich je drei abgetreppelt aufgebaute Schübe, die eine Mittelöffnung flankieren, mit darunter liegendem schmalen Schub. Die Schubeinbauten nussholzverfurniert, die Schreibplatte innen mit Eschenfurnier belegt. Rokoko-Beschläge in Bronze, an den geschweiften Ecken in Form von schlanken Rocaille-Kartuschen. Die festen Henkelzüge in Form von Zweigen und Blättern, die Schlüsselschilder kartuschenförmig mit Blattdekoration. Zwei der Innenschlösser original erhalten, eines im 19. Jahrhundert erneuert. (691141)

€ 10.000 - € 12.000



356
Barock-Kommode mit Pultaufsatz

Höhe: 102,5 cm.
 Länge: 108 cm.
 Tiefe: 60 cm.
 Süddeutschland, Mitte 18. Jahrhundert.

Aufbau in Weichholz, furniert in hellem Nussholz unter Verwendung von Ahornwurzelholz für die Felderfüllungen, die durch breite Taxus-Bandeinlagen gerahmt und gegliedert werden. Aufbau seitlich gerade, an der Front drei Schübe, mittig konkav einziehend, an den Henkelzügen konvex vortretend, Schübe über schlankem Hohlkehlenprofil und gequetschten Kugelfüßen. Der Pultaufsatz seitlich leicht eingezogen, mit schmaler Ablagefläche, davor Schrägklappe. Entsprechend den Schüben mit Band- und Fadeneinlagen dekoriert, mit großem Mittelfeld, darin ein Stern, die Bandeinlagen

seitlich sich überschlingend und in den Ecken viertelkreisförmig einziehend. Pultinneres mit Eichenfurnier belegt, Einbau durch fünf nebeneinanderliegende kleine Schübe, darüber durchgehendes Einlagefach. Schloss mit Messingabdeckung (Schlösser in den Schüben erneuert). Rocaillebeschläge in Bronze mit festen Henkelzügen und Rocaillekartuschen an den Schlüsseleinführungen. (691142)

€ 5.000 - € 6.000



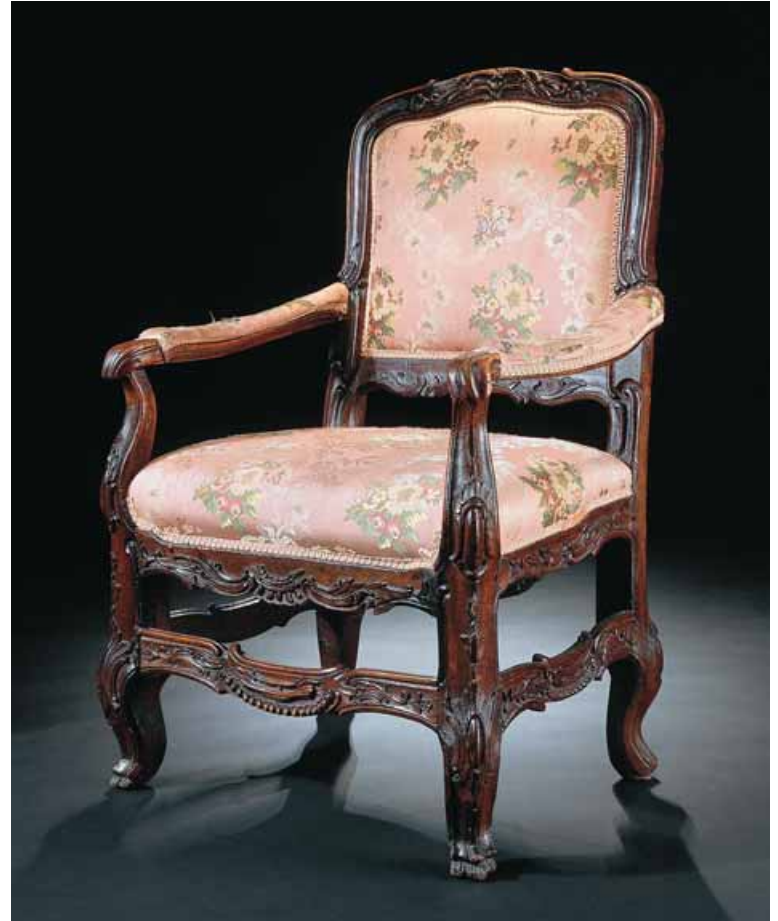
357
Barocker Aufsatzsekretär

Höhe: 220 cm.
Breite: 115 cm.
Tiefe: 60 cm.
Deutschland, 18. Jahrhundert.

Dreiteiliger Aufbau in Nuss- und Nusswurzelholzfurnier auf Weichholzkorpus mit Bändeinlagen und Elfenbeinintarsien. Unterteil eine dreischubige Kommode über gequetschten Kugelfüßen. Die Schubfront mittig, segmentbögig und konkav einziehend, an den beweglichen Henkelzügen konvex vortretend und in S-böigem Schwung wieder zurückziehend. Die Seiten gerade. Die gerade Pultschreibplatte steil schräg liegend, darüber seitlich gerade der zweitürige Aufbau mit hochziehenden Sprenggiebel. Die Giebelstücke geschweift, dazwischen reliefplastisch geschnitztes Rocailleornament. Schübe, Platte und Türen jeweils durch hellere felderbildende Bändeinlagen dekoriert, die Felder mit dunklerem, zum Teil wolkigen Nusswurzelholz furniert, darin fein geschwungene und sich zum Teil überschneidende Bändeinlagen. In den Türen jeweils in hellem Bein eingelegte, figürliche Darstellungen: allegorische Frauenfigur mit Löwe und Lorbeerkranz sowie allego-

rische Frauengestalt mit Schild und Schwert (Stärke und Tapferkeit). Entsprechend in der Platte Beineinlage in Form von symmetrisch geordneten Akanthusblättern und Früchtekorb. Schlichte Pulteinbauten mit breiter Mittelnische, seitlich jeweils drei treppenartig übereinander gestaffelte kleinere Schübe, in der Front mit Eichenholz furniert. Pultplatte und Nische in Weichholz belassen. Aufsatzinneres durch Fachbretter und unten liegenden Schubeinbau von je drei längeren Schüben links und rechts unterteilt, dazwischen Einstellnische mit zwei kleinen, hinten liegenden Schüben. Beschläge in Bronze, in Form asymmetrischer Rocailledekorationen und Rocaillekartuschen. Die Eisenschlösser original erhalten. Schlüssel vorhanden. Innenauskleidung des Oberteils mit altem Ochsen-gallenpapier. Rest. Erg. (690565)

€ 17.000 - € 18.000



358
Rokoko-Armlehnsessel in Nussbaum

Höhe: 100 cm.
Frontbreite: 67 cm.
Frankreich oder Savoyen, um 1730/1740.

Kräftiges, reliefbeschnittes Rahmenwerk mit breiter, wenig hoher Lehne, seitlich weit vorziehenden Armlehnen über geschweiften Stützen, die nach unten gerade verlaufen und nach doppelter Zarge in kräftige geschweifte, kurze Beine einziehen. Die doppelte Zargenführung mit Profilen und C-bogigen Frührokoko-Elementen dekoriert, im Relief geschnitzt. An den Armstützen kleine, erhaben geschnitzte Rocaillekartuschen. Lehne und Sitz gepolstert, die Armlehnen mit langen Polsterstücken. Nussbaum, kastanienbraun gebeizt, der alte Rokoko-Seidenbezug erneuerungsbedürftig. (6913911)

€ 1.500 - € 2.000





359
Holländisches Chinoiserie-Lackkabinett

Höhe: 84 cm.
 Breite: 99 cm.
 Tiefe: 47 cm.
 Gesamthöhe: ca. 165 cm.
 Holland, um 1700.

In Schwarzlack gefasster, zweitüriger Kabinettkasten in geradem glatten Aufbau. Dekoration in reicher Blumenmalerei in Lackfarben, an Türen und Seiten jeweils Blumenvase, goldstaffiert mit hohem vielblütigem Blumenstrauß, umgeben von Phantasievögeln und Schmetterlingen im chinesisch-japanischen Chinoisierestil. Besondere Wirkung zeigen die aufgesetzten Türangelbeschläge, Türeckbeschläge und das über beide Türen ziehende große zentrale Beschlagwerk des Schlosses, durchbrochen gearbeitet und reich ziseliert, mit Blütendekor und Vogelkopf ähnlichen Formen. Türinnenseiten und sämtliche Schübe entsprechend floral bemalt. Insgesamt elf Schübe in symmetrischer Aufteilung, unterschiedlicher Größe jeweils frontal mit Blumen und Ranken bemalt. Im Zentrum jeweils Schwarzlackkartusche mit Darstellungen von Bäumen und Zweigen, in denen Phantasievögel sitzen. Innenausmalung der Schübe in Schwarz. An der Front auffallende Blasenbildung der Malerei und Haarrisse in der Türe. (6812067)

€ 18.000 - € 25.000





360
Tafelaufsatztablett mit feinen Dekorationsmalereien

Höhe: 6 cm.
 Breite: 57 cm.
 Tiefe: 48 cm.
 Bildarstellungsgröße: 52 x 43 cm.
 Sizilien, um 1800.

Rechtecktablett mit furnierter Rahmung, darin Band- und Fadeneinlagen. Die Fläche verglast, darunter hellgrundige Dekorationsmalereien im frühen Empirestil, der auf die antiken, römischen Wandmalereien Bezug nimmt. Äußere Rahmung mit verschlungenen Kränzen und Eckrosetten sowie miniaturhaft wiedergegebenen Landschaftsdarstellungen eingefasst von Blütenkränzen. Darüber stehende Vasen mit Faun- und Löwenköpfen mit Festons. In den Ecken der Bildfläche vier Vogelgruppen auf Rasenstücken. (690825)

€ 8.000 - € 10.000



zu den Paneelen rechts



361
Satz von fünf Wandpaneelen

Höhe: je 320 cm.
 Drei der Tafeln 85 cm breit.
 Eine Tafel 71 cm sowie eine Tafel 36 cm breit.
 Paris, um 1810. Montierung später.

Belegt mit farbigen Tapeten der französischen Manufakturen Dufour & Leroy. Dem beginnenden 19. Jahrhundert entsprechend sind die Tapetenpaneele nach dem Vorbild römischer Wandmalereien gestaltet mit Arabesken- und Grotteskenelementen, Medaillons, Blumensträußen in antiken Vasen sowie figürlichen Dekorationen in Form von mythologischen Gestalten und allegorischen Figuren. Die Mittelfelder jeweils helltürkisgründig, darauf polychrome florale Dekoration, die Ränder jeweils schwarzgründig, mit in Reihe geordneten Miniaturen in Art von rotfigurigen

Vasenmalereien der Antike mit entsprechenden Themen. Jedes der Paneelfelder mit variierenden Themen: tanzende Mänaden mit Faungestalten, weitere Figuren der griechischen Mythologie wie Amor, Penelope oder die Göttin Hygieia. Vier der Paneele in gleicher Breite, ein Paneel schlanker, mit Vasendekoration, antikem Opferfeuer und Medaillon mit Wein trinkendem Silen. Jeweils auf Holzrahmen gezogen und stabil hinterfangen. (690822)

€ 17.000 - € 20.000



362
Empire-Sekretär

Höhe: 124 cm.
Breite: 80 cm.
Tiefe: 42 cm.
Um 1800.

Auf geschnitzten, ebonisierten Klauenfüßen stehendes Möbel. Der Unterbau als Etagère gearbeitet. Oberhalb der Klauenfüße vierkantige Säulen mit leicht ebonisierten Kapitellen. Diese tragen die Zarge mit breiter, rechteckiger Schublade. Bronzebeschläge in Form von Maskarons. Der Aufsatz mit Schreibklappe, auf der Vorderseite verspiegelt. Im Inneren eine eingelegte Lederplatte mit Goldprägung sowie Briefächer und Schübe mit Messingknäufen. Seitlich Lisenen mit Kapitellen. Als Abschluss nach oben eine leicht überstehende, schwarz gesprenkelte Marmorplatte. Ein Schlüssel vorhanden. (6604823)

€ 1.200 - € 1.500



363
Französische Transitions-Kommode

Höhe: 85 cm.
Breite: 90 cm.
Tiefe: 50 cm.
Frankreich, 18. Jahrhundert, um 1775.

Auf vier geschweiften Beinen mit Bronzesabots der zweischüßige Korpus mit nach vorne springendem Mittelteil. Vollfurniert mit kannelierten Intarsien sowie abgerundeten Ecken und ebenso mit Intarsienkannelierungen. Bronzebeschlag. Zwei Schlüsselschilder und Rosetten mit Zuggriffen. Schwarz-grünliche Marmorplatte, leicht überstehend. Ein Schlüssel vorhanden. (660482)

€ 3.800 - € 4.500



364

Empire-Konsoltisch mit weißer Marmorplatte

Höhe: 93 cm.
 Breite: 100 cm.
 Tiefe: 55 cm.
 Um 1810/20.

In Mahagoni und Mahagonifurnier. Frontbeine als nach unten sich verjüngende Hermenpfeiler ausgebildet mit plastisch geschnitzten Frauenköpfe und - Füßen über quadratischer Platte, getragen von ebonisierten Löwentatzen. Die wandseitigen Beine in Form von stehenden Querleisten in Mahagoni. Zargenkasten umlaufend mit gerauteter Bänderinlage eingefasst. (681972)

€ 2.000 - € 2.500

365

Bureau Plat im Empirestil

Höhe: 86 cm.
 Länge: 165 cm.
 Tiefe: ca. 80 cm.

Kompakter Rechteck-Zargenkasten über vier nach unten sich verjüngenden Vierkantbeinen in Form von Karyatidenpfeilern, mit Löwenfüßen in vergoldeten Bronzen. Die umlaufenden Zargen besetzt mit leicht vertieften Kassetten, darin Mäander-Applikationen in vergoldeten Bronzen. Jeweils im mittleren Knieteil etwas schmaler gestaltet. Kräftige, umlaufende Tischplatteneinfassung in vergoldeter Bronze in Form eines Palmettenfrieses mit hängenden Akanthusblättern. Holzkorpus, Beine und Platteneinfassung in Nuss- und Nusswurzelholzfurnier. In der Platte grünes Leder mit vergoldeter Randpunzierung. (691844)

€ 3.800 - € 4.500





366
Transitions-Kommode, Pierre Roussel, zug.
Frankreich 18. Jahrhundert, um 1765

Höhe: 87 cm.
 Breite: 110 cm.
 Tiefe: 56 cm.
 Frankreich, um 1765.

Fünfschübe Kommode auf hohen gebogten Beinen mit Sabots und Bronzebeschlägen stehend. Die unteren beiden Schübe gleichförmig mit Rautenmarketerie und Blütendekor versehen. Die Front in drei große quadratische und hochrechteckige Segmente untergliedert, darüber drei schmale Schubladen mit auf

wändigen und durchbrochen gearbeiteten Bronzefriesen belegt. Die leicht abgeschrägten, leicht gerundeten Ecken mit Louis XVI-Beschlägen mit Blattkranzgebilden und Kannelierungen versehen. Die Seiten der Kommode großflächig quadratisch ebenso mit Rauten und Blütenmarketerie versehen. Die Zarge unten baldachinartig durchhängend mit einem Bronzebeschlag der Diana versehen. Angedeutete Vertikalkannelierungen mit eingefärbten Hölzern. Marmorplatte Breche d'Alep, rest. Verwendete Hölzer: Tulpenholz, Amaranth und andere Hölzer. Ein Schlüssel vorhanden.

Provenienz:
 Versteigerung am 10. Juni 1896 der Firma Wilnis

Kingstreet, St. James Square, London. Versteigerung von französischen Möbeln, Katalog-Nr. 188. Fotokopie des Versteigerungskataloges dem Möbel beiliegend. Die Provenienz von Alfred Montgomery 1814 - 1896.

Anmerkung:
 Pierre Roussel wurde Meister 1745. Seine Werkstatt befand sich in Paris in der Rue de Charenton. Zwischen 1775 und 1780 arbeitete er für den Prinzen von Conde und lieferte ihm Möbel im Wert von 10.000 Pfund. (691731)

€ 30.000 - € 35.000

367

Paar Marmorvasen

Höhe: 37 cm.
Oberer Durchmesser: 29 cm.

In Form antiker Campana-Vasen aus grün-grauem schwedischem Marmor gedreht. Vasenkörper zylindrisch nach oben sich weitend mit weitem Lippenring, eingezogenem Rundfuß auf quadratischer Basis. (691363)

€ 8.000 - € 10.000



368

Tisch mit Marmorplatte, dem Ebenisten François Linke zugeschrieben

Höhe: 80 cm.
Breite: 110 cm.
Tiefe: 60 cm.
Frankreich, 19. Jahrhundert

Elegant dekoriertes Tisch mit Marmorplatte und vergoldeten Bronzen, Linke zugeschrieben Rechteck-tisch, Aufbau in Mahagoni. Vierkantbeine, nach unten sich verjüngend. Die Zarge mit vertieften Kassetten und leicht vortretenden Relieftefeld. Die Kassettenfelder mit hellerem Holz ausgelegt und sämtlich durch Bronzeprofile gerahmt, in den Rahmen eng gereihete Festondraparien mit Hängeschleifen. An Vorder- und Rückseite je zentrales, längliches, feuervergoldetes Relief mit Darstellung von geflügelten Putten in Wolken mit antiken Attributen für Musik, Wissenschaft, Ökonomie etc. Die Beine an den Kanten mit vergoldeten Eckprofilen besetzt und bis zur Hälfte herabgeführt mit hängenden Trophäen in vergoldetem, durchbrochen gearbeitetem Bronzeapplikationswerk besetzt: Amor, Pfeil und Köcher, Tambourin und Panflöten sowie Kastagnetten etc. Fußspitzen kanneliert mit hochsteigenden Akanthusblättern. Äußerst elegantes und dekoratives Möbel des Frühklassizismus. (662601)

€ 6.500 - € 7.500





369
Eleganter, frühklassizistischer Rollsekretär

Höhe: 145 cm.
 Breite: 135 cm.
 Tiefe: 72 cm.
 Russland, um 1800.

Dreiteilige Aufbaugliederung: Der Unterbau zweischübig, über hohen, nach unten sich verjüngenden Vierkantbeinen, darüber Ausziehplatte, die einen viertelzylindrischen Rolldeckel öffnet. Über dem Pultteil ein Aufsatz mit breiter Mittelerhöhung und seitlichen, niedriger anstoßenden Schübeflanken. Aufbau in Weichholz, furniert mit dunkel honigfarbenem Zwetschgenholz furnier, dessen Maserung vertikal verlegt ist. Dieses vertikale Furnierbild mit seinen Maserungszügen gleicht die Breitlagerung des Möbels in eleganter Weise harmonisch aus und bringt die überwiegend horizontalen, goldglänzenden Messingeinlagen qualitativ zur Wirkung. Kassettenbildende Perlstableisten in Messingbronze auf den Schüben und dem Zylinderdeckel. Die Schübe flankiert von Lisenen mit Kanneluren und Einlagen. Die Einlagen der Füße und Pultflanken in quer geriffeltem Messing. Der gestufte Aufsatz mit

breiter, korbartig eingefasster Rollotüre, flankiert von je zwei schlanken Doppelhals-säulen mit Messingkanneluren. Bekrönung durch eine Messingbrüstung mit Eckpfeilern und abschließenden Kugeln. Ebenso sind die seitlich niedrigeren Schübe des Aufsatzes mit Messinggalerien eingefasst in Form von flechtbandartig durchbrochener, gesägter Ornamentik. Die kantigen, beweglichen Zughenkel der Kommodenschübe an sechseckigen Rosetten, die Schlüsselbeschläge mit bekrönenden Schleifen und seitlichen Triglyphen. Die herausziehbare Schreibplatte mit braunem randpunzierten Leder belegt, dahinter breites Einlegefach und seitlich je zwei schlanke Schübe. Im Aufsatz mehrere Geheimöffnungsmechanismen: Die seitlichen Schübe können nur auf Druck auf eine im Mittelteil befindliche Taste geöffnet werden, die Schübe springen durch Federdruck auf. Im mittleren Schubkasten des Aufsatzes ebenfalls zwei versteckte kleine Schübe, die per Druck- und Federkraft aufspringen und zur Seite herauschießen. Überhalb der Einstellnische ein herausziehbares Tablett, das erlaubt, ein Schriftstück zu verbergen. Die originalen Schlösser sämtlich erhalten. Schlüssel vorhanden. (6915420)

€ 20.000 - € 22.000



Öffnungs-Varianten des Rollbureaus





370
Paar Prunkvasen in Granit

Höhe: je ca. 67 cm.

Jeweils in antiker Form, die Vasenkörper ovaloid sich weitend mit eingezogenem, kehlig gearbeitetem Hals sowie entsprechend gedrehtem Rundfuß, über quadratischen Sockeln. Ausgesuchter, grünlich-grauer feingesprenkelter Granit, hochpoliert. Die gewölbten Deckel (nicht abnehmbar) mit Pinienzapfen in vergoldeter Bronze. (691581)

€ 12.000 - € 14.000

371
Schwarze Lackkommode um 1800 mit grüner Marmorplatte

Höhe: 99 cm.
Breite 110 cm.
Tiefe 53 cm.

Zweischübig, gerader Aufbau, die Ecken abgeschrägt, mit Lisenen besetzt. Die Lisenen bekrönt von ägyptisierenden Masken. Beine mit vergoldeten Blattdekorationen am Möbelkorpus ansetzend und vierkantig, nach unten sich stark verjüngend mit Abschlüssen in Form von vergoldeten Löwentatzen und hochsteigenden Blättern. Der Möbelkorpus ganzheitlich in schwarzer Lackpolitur, die durchbrochenen Beschläge heben sich vor dem dunklen Untergrund dekorativ ab, an den Zughenkeln Frauenmasken, die mittleren Schlüssel-schilder in Form von Amphoren. Randeinfassung der Marmorplatte in vergoldeter Bronze, im Zungenblatt-fries. (6915413)

€ 36.000 - € 40.000



372
Paar Louis XVI- Kaminböcke

Höhe: 39 cm.
Länge: 38 cm.
Frankreich, Ende 18. Jahrhundert.

In Bronze, feuervergoldet. Gestaltet in Form eines kannelierten Säulenkopfs mit Festonhänge, darauf hohe Amphorenvase mit Ziegenbockköpfen und hochsteigendem Deckel mit Blütenknospe. Am Säulenkopf ansetzender Segmentbogen mit Flechtbandornamentik und gerahmten Medaillon mit Frauenbüste. Das Gegenstück zur Vase ist ein schlanker Sockel mit aufgestellter Vase. (691406)

€ 1.400 - € 1.500



373

**Seltene und sehr große Schale
aus ägyptischem Porphyrt**

Höhe: 56 cm.
Breiter: 84 cm.
Tiefe: 49 cm.
18. Jahrhundert.

Der ovale Schalenkörper godroniert auf eingezogenem, ovalen Fuß, der im Unterteil gewölbt und mehrfach abgetreppt ist, auf eine rechteckige Grundplatte geteilt. Die kräftige Lippe auf hoher Hohlkehle weit auslaufend, der Rand breit abgerundet mit kurzer Randerhöhung und scharfkantigem Profil. Die Granitschale in einem Stück von Hand gearbeitet, geglättet und hochglänzend poliert. Die Schaleninnenvertiefung auf Grund der extremen Härte des Granits und des enormen Arbeitsaufwands wie üblich roh belassen. Verwendung eines sehr seltenen anthrazit-Weißgesprenkelten Porphyrgesteins, das aus der ägyptischen Provinz von Gebel-Doukhan (Porphyrtberg) stammt. Die Form der Schale geht auf römische Arbeiten des ersten und zweiten Jahrhunderts zurück und blieb bis ins 18. Jahrhundert in Geltung. (691521)

€ 70.000 - € 80.000



374

**Große Marmorkonsole mit figürlicher
Bronzedeckoration Nikolaus Friedrich von Thouret,
1767 Ludwigsburg - 1845 Stuttgart, zug.**

Nikolaus Friedrich von Thoure schuf Einrichtungen für
Friedrich von Württemberg und für Friedrich I.

Höhe: 109 cm.

Länge: 222 cm.

Tiefe: 65 cm.

Anfang 19. Jahrhundert, um 1804-1812.

Aufbau in weißem, leicht grau geädertem Carraramarmor, die rechteckige Abdeckplatte auf Marmorzarge, getragen von zwei seitlich auf vortretenden Sockeln stehenden, geflügelten Greifen in braun patinierter Bronze, die mit ihren vergoldeten Kronenaufsätzen die Zargen stützen. Die Standsockel der Greifenfiguren nochmals auf eine leicht vortretende Sockelplatte gestellt. Die Wandrückplatte dreifach gefeldert mit breitem Rand in Carraramarmor, darin eingelassen eine grünesprenkelte Marmorplatte. An der Zargenvorderseite vergoldete Bronze-Reliefapplikationen: Im Zentrum Maskeron des jugendlichen Gesichtes der Jagdgöttin Diana mit dem Monddiadem, umfassen von einer Schlange, die ihren eigenen Schwanz verschlingt als Symbol der Ewigkeit. Seitlich jeweils zwei springende, löwenköpfige Sphinxen, geflügelt, deren Hinterleibe in Blätter- und Blütenrosetten einziehen. An den Ecken Wiederholung des Schlangenmotivs, darin strahlenartig gefächertes Medaillon.

Anmerkung:

Der Architekt und Entwerfer Thouret siedelte nach zehnjährigem Aufenthalt in Rom und Paris 1797 nach Stuttgart über und schuf im klassischen Stil Möbel und Einrichtungsentwürfe für Friedrich von Württemberg und für Friedrich I. Seine Möbel und Einrichtungsentwürfe stehen in starker stilistischer Nähe zu vorliegender Konsole, die zwischen 1804 und 1812 zu datieren ist. (691522)

€ 130.000 - € 140.000









375
Paar Kandelaber in figürlicher Ausführung

Gesamthöhe: je 79 cm.
 19. Jahrhundert.

Im frühklassizistischen Stil. Jeweils der Schaft in Form einer Bronzefigur nach der Antike: Dionysos als nackter Jüngling mit Opferschale, den Kerzenkandelaber hochhaltend sowie Flora in kurzem antikem Chiton-Gewand mit blumengefüllten Füllhörnern, die als Karyatide den vergoldeten Kandelaber trägt. Die Figuren jeweils auf kannelierten Säulenstümpfen in Alabaster über quadratischen Marmorsockelplatten. Die Figuren dunkel patiniert, im Kontrast zu den vergoldeten dekorativen Elementen. Die Kerzenkandelaberaufsätze jeweils sechsflammig in Form von hochsteigenden und geschweiften Zweigen mit Eichenblättern. (691541)

€ 5.500 - € 6.500

376
Paar Kaminuhren

Höhe: 70 cm.
 Breite: 30 cm.
 Um 1810

Gehäuseaufbau in Bronze, vergoldet. Über einem querliegenden Sockel mit Frontrelief ein Volutenaufbau, darüber halbkreisförmige sockelartige Einfassung des eingebundenen Uhrwerkzylinders, bekrönt von zwei antik gekleideten Figuren, geflügelte Genien mit Schwert, Palmetten und Lorbeerzweig. Sie halten eine Tragegestange, darauf die Büste des Begründers aller Wissenschaften, Aristoteles. Dem Zeitgeist des Empire entsprechend fanden antike Themen reiche Verwendung, auch in der Gehäusegestaltung solcher Kaminuhren.

Literatur:
 Diese Uhr ist in Farbe abgebildet im *Catalogo de Relojos del Patrimonio Nacional* von J. Ramon Colon de Carvajal, Abb.286. (6902811)

€ 33.000 - € 35.000





377
Paar russische Bücherschränke

Höhe: 250 cm.
 Breite: 185 cm.
 Tiefe: 65 cm.

Jeweils strenger, gerader Aufbau in Weichholz mit Mahagonihölzern furniert. Je zweitürig, dreifache Gliederung durch senkrecht durchziehende, massive Rundpfeiler in Form von römischen Faszien mit Liktorenbeilen. Die Faszien oxydgrün gefasst, die Bänderungen vergoldet, ebenso die Beile. Die Türen im Oberteil zweifach verglast, darunter je geschlossenes, furniertes Feld mit appliziertem, vergoldeten Lorbeerkranz zwischen vier Sternen. Im Inneren verstellbare Fachbretter. (690739)

€ 25.000 - € 27.000





378
Paar Empire-Liegen

Höhe: 100 cm.
 Breite: 245 cm.
 Tiefe: 73 cm.
 Russland, unter französischem Einfluss, um 1810.

Aufbau in Weichholz, mahagonifurniert unter Verwendung von Nussholz furnier, mit Goldmalerei und vergoldeten Bronzeapplikationen. Die Rahmung gondelartig an Kopf- und Fußteil hochschwingend, oben leicht einrollend über die vier geraden, nach unten sich verjüngenden Vierkantbeine, die mit geschnitzten Sabots dekoriert sind in Form von hochsteigenden Akanthusblättern und abschließender Kugel. An der Zargenfront je applizierte Bronzereliefs mit klassisch-mythologischer Darstellung: geflügelte Nike wird in einem Wagen in den Wolken von Schmetterlingen und Libellen gezogen. Seitlich applizierte Blattmedallions. An Kopf- und Fußteil sowie an den Frontzargen Goldmalerei in Form von Blattranken sowie geflügelten Greifen an einer Vase in symmetrischer Arabeskendekoration sowie Lyra zwischen Schwänen im Lorbeerkranz. Jeweils Auflagepolster und lose Kissen mit neuen Bezügen. (6907312)

€ 23.000 - € 24.000





379

Monstranz in Feuervergoldung von Thomire, Paris

Höhe: 52 cm.

Sockelbreite: 18 cm.

Paris, Anfang 19. Jahrhundert.

Flacher, hoher Aufbau in Bronze und Feuervergoldung mit figürlichen und floralen Reliefs besetzt. Über einem Sockel mit rückseitiger Handhabe erhebt sich ein Aufbau mit Akanthusblattbasis, flankiert von zwei sitzenden Löwen, darüber hochsteigender Lilienstängel, flankiert von zwei nackten Engelsgestalten, die je eine Lilienblüte halten. Der Blütenstrauß nach oben sich weitend, umfängt eine hochovale mit Perlstab eingefasste Öffnung zur Einlage von Hostie oder Reliquie, bekrönt durch Globus mit einem strahlenbelegtem Kreuz. Ausführung in polierter bzw. matt gravierter feuervergoldeter Bronze. Die Metallplatten verbunden durch handgefeilte rosettenförmige Muttern. An der Sockelrückseite signiert durch Gravur "THOMIRE A PARIS". (6915412)

€ 16.000 - € 18.000

380
Empire-Prunkaufsatz von Thomire, Paris

Höhe: 54 cm.
19. Jahrhundert, um 1810

Aufsatzgefäß in Form eines antiken Dreifußständers über dreiseitigem Sockel mit Antreppung. Die drei Beine in Form von flachen Lisenen mit vertiefter Kassetierung und darin eingebrachten Olivenzweigen über Löwenfüßen. Oberer Abschluss durch eine Gefäßwandung mit Hohlkehle, darin Lanzettblattfries und durchbrochen gearbeitetes Fries in Form von Akanthusblattvoluten-Medaillons. Die drei Beine durch einen profilierten Ring miteinander verbunden, dazwischen balusterförmiger Schaft, der die godronierte Innenschale trägt. Bronze vollvergoldet. Am Sockel eingeschlagene Signatur "Thomire à Paris".

*Anmerkung:
Der klassizistische Empire-Entwurf geht auf antike Vorbilder zurück, die in dieser Form als Thymiaterien (Räucherschalen) Verwendung fanden. Im Empire-Ausstattungsensemble des 19. Jahrhunderts wurden sie als Jardinières genutzt. (691547)*

€ 60.000 - € 65.000





381
Empire-Kaminuhr

Höhe: 50 cm.
Breite: 49 cm.
Tiefe: 20 cm.

WERK
Acht-Tage-Gehwerk. Pendel mit Fadenaufhängung, Halbstunden- Stundenschlossscheibenschlagwerk auf Glocke.

FUNKTIONEN
Stunden- und Minutenzeiger aus feuervergoldeter Bronze.

GEHÄUSE
Zweitelliger Aufbau der Uhr: Querliegender Sockel in rotem Marmor mit Reliefapplikationen, über vergoldeten Bronzefüßen in Form von geflügelten Löwentatzen. Im Mittelfeld des Sockels mehrfigurige Reliefdarstellung aus der griechischen Mythologie, im

Zentrum Neptun, rechts Orpheus mit der Leier sowie links die jugendliche Eurydike, von einer der Furien begleitet. Aufbau des Sockels in Form eines Felsen in schwarz patinierter Bronze, im Felsen das Zifferblatt eingebaut, der Felsen von Flammen in vergoldeter Bronze umgeben. In der Felsennische unterhalb des Zifferblattes der dreiköpfige Cerberus, Wächter der Unterwelt. Seitlich die Figuren von Orpheus und Eurydike: Rechts Orpheus in griechischer Tracht mit Helm und Rüstung sowie einem vom Luftzug der Unterwelt hochgewirbeltem Umhang. In der Hand hält er die Leier. Ihm gegenüber zur linken Seite die jugendliche Eurydike, die er aus der Unterwelt zu befreien gedachte. Der Sage nach wäre ihm die Befreiung seiner Geliebten nur gelungen, wenn er sie aus der Unterwelt holen würde ohne sie anzublicken. Die hier dargestellte Szenerie zeigt den ergreifenden Augenblick des gegenseitigen Erblickens, was die Rückkehr Eurydikes ins Totenreich bewirkt. Überhalb des Felsens eine Schlange. Am Sockel seitlich Symbole der Unterwelt sowie die Liebesfackel Amors mit gekreuzten Pfeilen. Äußerst feine Ausführung und hervorragende Erhaltung.

ZIFFERBLATT
Emailzifferblatt mit Ziffern.

ZUSTAND
Gut.

Paris, Anfang 19. Jahrhundert.

Anmerkung:
Eine Uhr gleicher Gestaltung abgebildet in: *Le collezione della fondazione palazzo coronino/Cronberg di Gorizia/orologi/catalogo acura di Christina Bragalia Venuti/Simonetta Brazza mit Abbildung S. 52. (691549)*

€ 35.000 - € 40.000





382

Paar Kaminvasen in Bronze und Vergoldung

Höhe: 47 cm.
19. Jahrhundert, um 1810.

Jeweils amphorenförmige ovaloide Vasenkörper mit seitlichen Henkeln in Form von kornährenbekränzten Frauenköpfen mit phrygischen Mützen in Form von Füllhörnern. Eingezogener zylindrischer Hals, nach oben sich leicht weitend mit durchbrochen gearbeitetem Deckel mit Lorbeerblattring und ovalem Deckelknopf. Die Vasen mit eingezogenem Fuß, aus dem eine umlaufende Blattdekoration entsteigt, über hohem quadratischem Sockel mit Reliefapplikationen in Form von Kornähren an der Frontseite sowie antiken Kandelabern mit Palmettendekoration. Die Basen vergoldet. Sockel und Vasengrund jeweils braun patiniert, was eine elegante Wirkung zwischen Braun und Gold ergibt. Guss und Ausführung nach künstlerisch hochwertigem Empire-Entwurf

Literatur:

H. Ottomeyer und P. Pröschel: „Vergoldete Bronzen. Die Bronzen des Spätbarock und Klassizismus.“ (691545)

€ 45.000 - € 48.000

383

Paar teilvergoldete Kaminvasen in Bronze mit Marmorsockeln

Höhe: je 47 cm.
19. Jahrhundert, um 1810.

Die Vasen dunkel patiniert, belegt mit vergoldeten Reliefs, auf rötlich-braune würfelförmige Sockel mit vergoldeter Sockeleinfassung gestellt. An der Sockelfront jeweils Faunsmaskaron, die Vasen kraterförmig, nach antikem Vorbild, umlaufend belegt mit vergoldeten Relieffiguren, tanzender Mänaden sowie musizierenden Silenen. Untere Vaseneinfassung in Form von umlaufendem Blattwerk. Der weit ausladende Lippenring mit hängenden Akanthusblättern dekoriert. Die elegante Wirkung ist auf den Wechsel zwischen dunkler Patinierung, dunkelrotem Marmor und der Vergoldung in Matt- und Blattgold zurückzuführen. (691544)

€ 16.000 - € 18.000





384

Paar Kamin-Prunkvasen in Bronze, vergoldet

Höhe: 60 cm.

Anfang 19. Jahrhundert, um 1810.

Die beiden Vasen in Kannenform, die Körper hochoval auf blank hochziehenden Rundfüßen über quadratischen Marmorsockeln. Henkel als kannelierte Spange hochziehend, im oberen Teil in Form einer halbfigurigen Nike mit geöffneten Flügeln und hochgebundenem Haar, die Hände auf den Kannenhals gestützt. Unterhalb des Kannenschnabels großes Maskaron. Die Vasenkörper umlaufend mit Palmetten und Blattfries dekoriert, in den freien Flächen Reliefapplikationen von Niken und Sirenengestalten sowie antiken Fabeltieren. Elegante Wirkung im Kontrast der braun patinierten Vasenkörper und der vergoldeten Applikationen.

Anmerkung:

Die beiden Prunkvasen sind in dem Werk H. Ottomeyer und P. Pröschel, Vergoldete Bronzen. Die Bronzen des Spätbarock und Klassizismus. Bd.1: Katalog der feuervergoldeten Bronzen, München 1986, S.364, Abb. 5.12.6. zusammen mit einer Kaminuhr abgebildet. Die Kamingarnitur wird aufgrund technischer und stilistischer Gründe Claude Galle (1759 - 1815) zugeschrieben, Paris um 1815, bezeichnet Thomissen à Paris und war zuletzt im Londoner Kunsthandel. Eine weitere Version der Vasen existiert in Pavlovsk. (691546)

€ 38.000 - € 42.000





385
Große Pariser Kaminuhr in feuervergoldeter Bronze

Höhe: 61 cm.
 Breite: 42 cm.
 Tiefe: 15,5 cm.
 Anfang 19. Jahrhundert.

Dreiteiliger Gehäuseaufbau: Querrechteckiger Sockel über reliefierten Stollenfüßen, darüber leicht eingezogener, gerader Sockel mit Frontrelief-Darstellung mit

Szene aus der griechischen Mythologie. Auf dem Grundsockel ein aufsteigendes Uhrengehäuse mit Halbrundabschluss, darin Zifferblatt, umgeben von reliefierten Muschel- und Meeressymbolen, darunter Reliefdarstellung zweier nackter Knaben (Castor und Pollux) vor einem Altar mit brennendem Herzen kniend. Das obere Uhrengehäuse flankiert von vollplastischen, figürlichen Darstellungen einer jungen, antik gekleideten Frau. Ihr gegenüber steht ein Lorbeerbaum, an den mehrere symbolische Utensilien gelehnt sind, wie Anker, Krone, Schäferstab und Szepter. In der Baumkrone ein Schild mit antikem

Symbol der Händereichung. Das große Relief im unteren Sockel zeigt das Schiff des Charon, das der Sage nach in die Unterwelt fährt, besetzt mit mehreren Figuren. Die geflügelte Gestalt des Charon versucht eine junge Frau aus einem Tempel ins Boot zu ziehen. Unterhalb des Zifferblattes die Symbolik von Leben und Tod. Im Zifferblatt Signatur „Marion à Paris“. (690847)

€ 5.000 - € 5.500



386
Kaminuhr

Höhe: 52 cm.
Länge: 54 cm.
Tiefe: 17 cm.
Anfang 19. Jahrhundert, um 1810.

Gehäuseaufbau in vergoldeter Bronze mit Glanz- und Matteeffekt. Sockel querliegend, mit stark abgeschrägten Ecken, über geflügelten Löwentatzen. In den Eckabschrägungen stehende Muschelformen, in der

Front applizierte Symbole der Überfahrt über die Lethe ins Totenreich: Dreizack und Ruder, auf dem Sockel Andeutung von Flusswellen, darüber das Schiff des Charon, besetzt mit einem großen Saturn in Gestalt eines bärtigen, alten Mannes mit großen Flügeln und Sense, dem Chronos. Am Ruder des Schiffes ein Amorknabe. Die Symbolik veweist auf den Lauf der Zeit: Der griechische Gott Chronos als Herrscher über Zeit und Vergänglichkeit. (690846)

€ 22.000 - € 24.000



387

Kaminuhr

Höhe: 62 cm.
19. Jahrhundert.

Aufbau in Bronze, vergoldet und zum Teil schwarz patiniert, auf querrrechteckigem, grün-weiß geäderten Marmorsockel. Der Sockel über vier vergoldeten Löwentatzen, darauf ein mittig aufsteigender hohler Baumstamm, an dessen Ast das sog. Goldene Fließ hängt, nach dem der griechische Held Jason ergreift, nachdem er den Drachen getötet hatte, der hier zu seinen Füßen unterhalb eines Velums liegt. Typisch für das beginnende 19. Jahrhundert entstammt das Sujet der Uhr, die Auffindung des Goldenen Fließes der griechischen Antike. Im Zentrum das Zifferblatt in Vergoldung, in dessen Mitte sich eine Reliefdarstellung befindet: Dem erfolgreichen Krieger überreicht Nike, die Siegesgöttin, den Lorbeerzweig.

Anmerkung:
Vom Modell dieser Prunkuhr existieren einige Ausführungen; bekannt ist die Uhr im Schloss Malmaison sowie im Königspalast von Madrid. Die ursprüngliche Modellierung geht auf eine Entstehung um 1810 zurück, danach mehrere Ausführungen.

Literatur:
Pierre Kjellberg, "Encyclopédie de la pendule française du moyen age au 20ième siècle", Paris, 1997. Im Druckwerk ist auf S. 412 die originale Ausführung aus dem Schloss Malmaison abgebildet. (6902812)

€ 24.000 - € 26.000

388

Empire-Kaminuhr

Höhe: 58,6 cm.
Breite: 39,2 cm.
Tiefe: 19,6 cm.
Frankreich, erstes Viertel
19. Jahrhundert.

WERK

Acht-Tage-Gehwerk. Pendel mit Faden-
aufhängung, Halbstunden- und Stun-
denschlossscheibenschlagwerk auf
Glocke.

FUNKTIONEN

Stunden- und Minuten

GEHÄUSE

Uhrenaufbau in Form eines roten quer-
liegenden Marmorsockels mit Antrep-
pung über quadratischen vergoldeten
Füßen. Auf dem Sockel stehende
Bronzefigur der antiken Muse Terpsi-
chore (Erato), die Muse der Musik. Sie
steht neben einem hohem Sockel, auf
dem sie die Lyra abgestellt hat. In der
Lyra das Zifferblatt und Uhrwerk einge-
baut. Die Standfigur in dunkel patinier-
ter Bronze, ebenso der Sockel mit ver-
goldeten Bronzeapplikationen in Form
einer Dionysos-Maske mit Palmetten.
Ebenso vergoldet die leicht schräg ge-
stellte Lyra. Auf dem Marmorsockel
Relief-Kopfbildnis des Apollo im Lor-
beerkranz mit seitlichen Posaunen.

ZIFFERBLATT

Emailzifferblatt mit römischen Ziffern.

ZUSTAND

Gut. Pendel und Glocke fehlen.

Anmerkung:

*Die Uhr verdankt ihre Eleganz nicht nur
dem künstlerischen figuralen Aufbau
und der bildhauerischen Qualität,
sondern auch dem Wechsel zwischen
dunkel patinierter Bronze und darauf
leuchtenden goldenen Applikationen.
Eine gleich gestaltige Uhr befindet sich
im Palazzo Reale in Turin, abgebildet in
dem Ausstellungskatalog: Orologi negli
Arredi del Palazzo Reale di Torino e
delle Residenze sabaude. Die Uhr dort
aufgestellt im Appartamento di
Madama Felicita. Beschreibung und
Abbildung im Katalog auf S. 157.
(6915410)*

€ 25.000 - € 30.000



389

Große Kamin-Stockuhr

Höhe: 73 cm.
Breite 47 cm.
Tiefe: 30 cm.
19. Jahrhundert.

Hochrechteckiges Gehäuse in poliertem Mahagoni-
holz, der Sockel über vier Volutenbeinen in vergolde-
ten Bronzen. Fronttüre verglast, mit eingezeichneten
Halbrundbogen, in den Ecken Dekorapplikationen. Die
Gehäuseecken abgeschrägt und an den Eckbeschlä-
gen mit Halbbüsten dekoriert. Dachaufbau mittig
hochziehend und gerade schließend mit einer Dach-
zier in Form einer gesockelten Flammenvase. Weitere
vier Flammenvasen an den Ecken. An den Seiten
Tragehenkel, darunter Bronze-Gitterwerk. (690845)

€ 6.000 - € 7.000



390

Empire-Kaminuhr

Höhe: 44 cm.
Breite: 26,5 cm.
Tiefe: 13,5 cm.
Frankreich, erstes Viertel 19. Jahrhundert.

WERK

Acht-Tage-Gehwerk. Pendel mit Fadenaufhängung.
Halbstunden- und Stunden-Schlossscheibenschlagwerk.

FUNKTIONEN

Stunden- und Minutenzeiger (ergänzt).
Zusätzlich Weckerzeiger für 30 Tage.

GEHÄUSE

Gehäuseaufbau in Form eines Giebeltempels in grünem
Marmor mit vergoldeten Säulen und vergoldeten App-
likationen. Querrechteckiger Sockel mit umlaufendem
Akanthusblattfries über gequetschten Kugelfüßen.
Die Säulen kanneliert mit ionischen Kapitellen, darüber
Marmorgiebelaufbau, der in der Giebelfront zwei stei-
gende geflügelte Fabelwesen in Gestalt von greifen-
förmigen Löwen zeigt. Unterhalb des Zifferblattes frei
hängende, durchbrochene Reliefdarstellung zweier
Vestalinnen, die einen Opfer-Dreifuß flankieren, jeweils
an Festons festgehalten. Pendelrosette in Form eines
von Sonnenstrahlen umgebenen Apollokopfes.

ZIFFERBLATT

Email-Zifferring mit römischen Ziffern. Über der "6"
Signatur "Caillouet à Paris". Mittelfeld skelettiert mit
sichtbarem Datumsrad.

ZUSTAND

Gebrauchsspuren. Zifferring bei der "12". Haarrisse.

Literatur:

Vgl. Tardy: *Dictionnaire des Horlogers Français*.
S. 106. (690843)

€ 6.000 - € 7.000

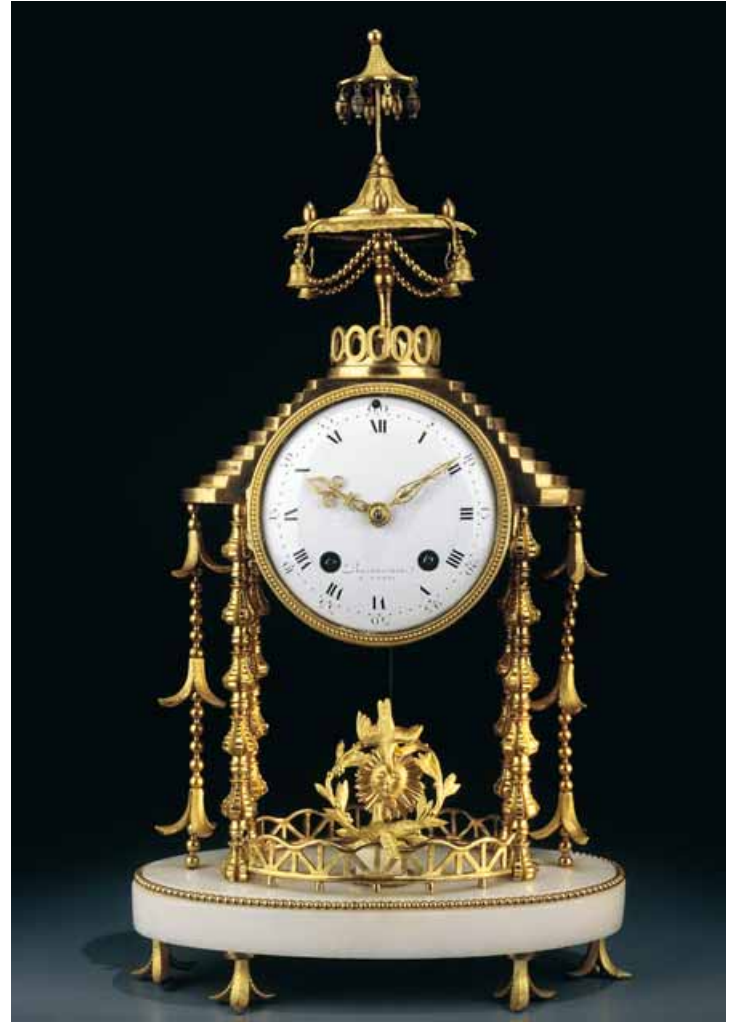
391

Großer Tafelaufsatz in Bronze und Vergoldung

Höhe: 72 cm.
Frankreich, Mitte 19. Jahrhundert

In Form eines bewegten Rocaillefußsockels, darüber plastisch gestaltete Felsformen und Blätter. Mittelschaft aufgelöst in C- und S-Bögen, nach oben hin schlank zulaufend, darüber große Schale in Form einer Muschel über Schilfblättern und Rohrkolben. Feine, reich detaillierte Ausgestaltung der üppigen Dekoration mit Muscheln, Rocaillekartuschen und Blattwerk. In tadellosem Zustand. (6902813)

€ 10.000 - € 12.000



392

Louis XVI-Kaminuhr

Höhe: 40,5 cm.
Breite: 21 cm.
Tiefe: 11 cm.
Frankreich, letztes Viertel 18. Jahrhundert.

WERK

Acht-Tage-Gehwerk. Pendel mit Fadenaufhängung. Halbstunden- und Stunden-Schlossscheibenschlagwerk. Schlagwerk auf Glocke.

FUNKTIONEN

Stunden- und Minutenzeiger aus feuervergoldeter Bronze.

GEHÄUSE

Gehäuse in Form einer chinesischen Pagode. Auf ovalem Alabaster-Sockel mit blütenartigen Füßen. Das getreppte Pagodendach getragen von sechs blattgeschmückten Pfeilern, bekrönt durch doppelstöckigen chinesischen Schirm mit Glöckchen. Pendelrosette in Form einer Sonnengloriole, davor Lorbeerkranz und zwei Turteltauben.

ZIFFERBLATT

Email mit römischen Ziffern für die Stunden, für die Minuten arabische Ziffern. Über der "6" Signatur "Barancourt à Paris".

ZUSTAND

Gebrauchsspuren und Ergänzungen.

Literatur:

Vgl. Tardy: *Dictionnaire des Horlogers Français*. S. 27. (690842)

€ 4.000 - € 6.000



393
Englischer Gateleg-Tisch

Höhe: 71 cm.
Länge: 116 cm.
Tiefe (eingeklappt): 47 cm.
Länge (ausgeklappt): 150 cm.
England, um 1730.



395
Italienischer Poltrone

Höhe: 130 cm.
Breite: 69 cm.
Tiefe: 55 cm.
Italien, erste Hälfte 18. Jahrhunderts.

Großer Armlehnsessel, die Rahmung in massivem Nussholz, reich und tief geschnitzt. Hohe Lehne in geschweifeter Rahmung, bekrönt mit gesprengtem Volutenaufsatz und daran herageführten, dekorativem Blattwerk. An den Schultern hochziehende Blattvoluten. In den Rahmungen eingeschnitzte Blätter. In Schweifung leicht schräg stehend, vorziehende Armlehnen mit schrägen Stützen, in Volute auslaufend, ohne Polsterung. Sitz gepolstert, über Zargenrahmen mit entsprechender Schnitzdekoration, die Beine S-bogig geschweift. Bezug durch Verdürenstoff mit Blattwerk. (691672)

€ 2.500 - € 3.500

396
Englisches Aufsatzmöbel

Höhe: 205 cm.
Breite: 135 cm.
Tiefe: 59 cm.
England, 19. Jahrhundert.

In Mahagoni furniertes Möbel mit einem Kommodenunterbau. Zwei breite Schubladen und zwei darüber liegende Halbschubladen mit Bronze-Zuggriff. Der Aufbau zweitürig mit Innenleben. Vier Schübe sowie eine breite schmale Schublade mit Stoff ausgeschlagen. Das Gesims gekehlt und profiliert. Ein Schlüssel vorhanden. Besch. (681971)

€ 800 - € 1.200



394
Kleines Beistelltischchen mit Schublade

Höhe: 65 cm.
Breite: 65 cm.
Tiefe: 49 cm.

Rund gedrehte Beine mit ovaloiden Fußspitzen, Deckplatte an den Rändern abgeschrägt. Im Schubkasten Rahmung und Datum "1857" intarsiert. Massives Nussholz. (681973)

€ 400 - € 600





397
Frühes Louis XVI-Aufsatzmöbel

Höhe: 220 cm.
 Kommodenbreite: 137 cm.
 Kommodentiefe: 75 cm.
 Aufsatzbreite: 125 cm.
 Am stilistischen Übergang zwischen Rokoko und Louis XVI.
 Österreich/ Vorarlberg, um 1770/80.

Aufbau zweiteilig in massivem Kirschholz mit Band- und Faden- einlagen sowie schönen originalen Beschlägen. Der zweiteilige Aufbau in Form einer zweischüßigen Kommode über halbhoher, nach unten sich verjüngenden Vierkantbeinen mit einbeschriebenen Fußwürfeln. Die Schubfront dreifach durch intarsierte Kassetten- felder gegliedert. Die breiteren Mittelfelder leicht vertieft, die seitli- chen etwas vorgezogen. Dabei markieren felderbildende Band- einlagen die etwas dunkler furnierten, X-förmig verlegten Einlage- furniere. Darauf schönes, getriebenes und ziseliertes Beschlagwerk im Transitionsstil zwischen Rokoko und Klassizismus mit Schleifen, Festons und Ovalmedaillons. Die Zughenkelgriffe in Form von Blattkränzen. Der Aufsatz zweitürig, auf vier nach unten sich verjün- genden kurzen Beinen, freistehend und etwas eingezogen. Giebel in leicht bewegter Hohlkehle, seitlich gerade anziehend, mittig durch Segmentbogen erhöht. Der Bogen in der Mitte gesprengt durch eine durchbrochen geschnitzte Rocaillekartusche, in die die Giebelprofile einziehen. Die beiden Aufsatztüren mittig, dem Giebel entsprechend, hochziehend, mit kräftiger Schlussleiste und schönen gedrückten und ziselierten Rocaillebeschlägen. Die Türfelder, entsprechend der Kommodendekoration, mit breiten dunkleren, felderbildenden Bandeinlagen, begleitet durch hellere Farbeinlagen. Die Seitenlisenen mit schlankem Rundstab an der Ecke. Die Seiten des Möbels entsprechend durch Intarsienfelder- rahmungen dekoriert. Inneneinbau des Aufsatzes durch zwei Fachbretter. Die originalen Eisenschlösser erhalten. Die originalen Schlüssel vorhanden. In sehr gutem Zustand. (691671)

€ 4.000 - € 5.000

398
Seltene Sammlungs-Kabinettkästchen der Kolonialzeit

Höhe: 123 cm.
 Breite: max. 79 cm.
 Tiefe: max. 44 cm.
 Kolonialchina, 19./Anfang 20. Jahrhundert.



Zweitüriger Kabinettkasten auf einem tischförmigen Unterbau. In massiv Mahagoni und Mahagonifurnier, nussbraun gebeizt, mit reichem Beschlagwerk. Der Aufsatzkasten zweitürig, in kompakter Rechteckform mit obenliegendem Fach mit Klappdeckel, abgeschräg- tes Fußprofil mit Stollenfüßen. Der Kasten an Front und Seiten reich beschlagen mit flachen Bänderun- gen, Eckfassungen, beweglichen Henkeln an Rosetten und zentralen, in Schweifung gesägtem Mittelbeschlag, über die Schließleiste hinweg mit er- habenen Zapfen. Sämtliche Beschläge und Rosetten in Schweifung gesägt, meist durchbrochen gearbeitet und ornamental ziseliert, zum Teil mit Mäander- Svastika-Motiven beziehungsweise mit Arabesken. Der obenliegende Deckel mit großem Schlempe- Verschluss. Die Verriegelung in Form einer vollplasti- schen Schildkröte gearbeitet. Im Inneren Einbau von sechs schmalen Schubebenen mit beweglichen Henkelzügen. Inneres der Schübe mit blauem Samt ausgekleidet, zur Aufbewahrung von Sammlungs- gegenständen. Der Tischunterbau vierbeinig und lediglich an den Tischplattenenden entsprechend mit Messingbeschlägen dekoriert. Originalschlüssel vorhanden. (691872)

€ 12.000 - € 15.000



399
Seltene Papiermaché-Kassette mit
Bilddarstellung

Höhe: 12 cm.
 Länge: 44,5 cm.
 Tiefe: 32 cm.
 Paris, um 1800.

Rechteckige Kassette. Der Klappdeckel von den Rändern her leicht pyramidenförmig hochziehend, besetzt mit einem zentralen, verglasten Bildfeld. Darin in Gouache-Technik eine Gelöbnis-Szenerie: Höfisches Paar vor einem Opferaltar, Turteltauben im aufsteigenden Rauch, Füllhorn und Amoretten. Am Fuß des Altars die Göttin Flora mit einem Blumenkorb, rechts Saturn. Die Szene ist in einer Säulenhalle wiedergegeben. Die

Kassette ist vollständig mit geprägtem Goldpapier überzogen, dekoriert mit Palmetten und Voluten. Im Inneren ein herausnehmbarer Einsatz mit neun vertieften Fächern mit Deckelchen sowie Hochklappbar, darunter ein Fach für Papiere oder Briefe.

Anmerkung:
 Die Kassette war wohl als Verlöbnis- oder Ehegeschenk gedacht zum Zwecke der Schmuckaufbewahrung beziehungsweise als Schminkkassette. (690824)

€ 5.000 - € 6.000



401
Italienischer Spieltisch

Höhe: 75 cm.
 Breite: 86 cm.
 Tiefe: 86 cm (ausgeklappt).
 44 cm (zugeklappt).
 Italien, 20. Jahrhundert.

Italienischer Spieltisch im Rokoko-Stil. Marketerie in Palisander, Nusswurzel, Ahornwurzel, hellen und dunklen Zierhölzern. Geschweifte Beine mit Sabots belegt, die aufklappbare Platte drehbar zur Öffnung des Zargenkastens. In zusammengeklapptem Zustand auf der Außenplatte eingelagerte Musikinstrumente mit Noten, in aufgeklapptem Zustand im Zentrum Schachbrett, an den Ecken jeweils Spielkarten in hellen Ahornhölzern und polychrom koloriert. Zusammengeklappt als Konsoltisch verwendbar. (6901624)

€ 800 - € 1.000



400
Syrische Schatztruhe des 19. Jahrhunderts

Höhe: 38 cm.
 Breite: 69 cm.
 Tiefe: 35 cm.
 Syrien, 19. Jahrhundert.

Rechteckkasten mit geradem Aufbau. Der Deckel mit abgeschrägten Kanten hochziehend, gerade schließend. Aufbau in massivem Nussholz und Nusswurzelholz. Reich intarsiiert mit kontrastierenden Bänderlagen in hellen Hölzern und Eibenholz. Auf dem Deckel im Kassettenszentrum Oval mit Strahlenkranz. An der Front zwei Sternmotive mit eingeschriebenem Halbmond mit Stern, einem Motiv, das sich variierend an den Seiten wiederholt. Rückseite ebenfalls reich intarsiiert. An der Frontseite intarsierte arabische Inschrift. Inneneinbau durch mehrere seitliche Schübe, Einlagefächer sowie einem Verschieß-Rollo. Tadelloser Zustand mit erneuerter Politur. (6901623)

€ 1.000 - € 1.200

402

**Gobelin Beauvois
mit Darstellung einer
Szenerie nach Boucher,
Liebespaar im Park**

185 x 218 cm.
18./19. Jahrhundert.

Hinterfütert, mit Auf-
hängung in Eisen und
vierteiligen Hängevor-
richtungen. (690581)

€ 3.500 - € 4.000



403

**Kirschbaum-Anrichte
des ausgehenden 18. Jahrhunderts**

Höhe: 95,5 cm.
Länge: 185 cm.
Tiefe: 51 cm
Süddeutschland, Ende 18. Jahrhundert.

Aufbau gerade, die Front dreifach gegliedert mit leicht resalitartig vortretendem Mittelteil. Jeweils Schub über kassetierter Türe, die gliedernden Elemente in Form von kannelierten Lisenen über rund gedrehten, nach unten sich verjüngenden Füßen mit Messingschuhen. Klassizistische Beschläge in Form von kantigen Henkelzügen an Rosetten, die Schlüsselbeschläge in Form sich überschlingender Bänder beziehungsweise mit hängenden Festons. Ausführung in massivem Kirschholz, poliert. (690829)

€ 7.500 - € 9.500



404
Elegante Empire-Kommode mit Marmorplatte

Höhe: 94 cm.
Breite: 125 cm.
Tiefe: 60,5 cm.
Frankreich, Anfang 19. Jahrhundert.

Aufbau in Eiche, furniert in Mahagoni. Dreischübige Front, flankiert von zwei vorgestellten vollplastischen Rundsäulen mit vergoldeten Basen und Kapitellen, die eine leicht vorgestellte Schubkastenzone tragen. Hohe Sockelzone mit vortretenden Säulenbasen über nach unten sich verjüngenden Vierkantfüßen. Die schwarze Marmorplatte über umlaufendem vergoldeten Kymationfries. Die vergoldeten Beschläge heben sich wirkungsvoll vom Mahagoniton ab. Überhalb der Säule Reliefs mit Darstellung je eines Amorknäbleins mit Hündchen beziehungsweise mit Lamm, jeweils vor einem Vasensockel sitzend. Im Zentrum des oberen Schubs vergoldete Applikation in Form eines Lorbeerkranzes mit Schleifengebinde und seitlichen Blütenzweigen. Die beweglichen Henkelzüge in Form runder Medaillons mit Perlstab. Die Schlüsselschilder vasenförmig mit bekrönender Flamme. Das Mahagonifurnier symmetrisch verlegt, wobei die beiden oberen Schübe in der Maserung eine Einheit bilden, ebenso der untere Schub mit dem darunterstehenden Sockelband. Die Furnierfarbe der linken Säule durch Sonneneinwirkung leicht verblüht. Die Originalschlösser mit Messingabdeckung erhalten. Schlüssel vorhanden. Rest. Erg. (691631)

€ 2.500 - € 3.000



406
Wandaplique mit Kerzenhalter des Rokoko

Höhe: 37 cm.
Breite: 46 cm.
18. Jahrhundert.

Querformatige, qualitätvolle Treibarbeit in Kupfer, Feuervergoldet mit versilberten Applikationen in Form von Blütengehängen und Engelsköpfen. Die Rahmung reich bewegt mit bekrönender Muschelform und rahmenden S- und C-Bögen. Am Unterrand Kerzenarmpaar montiert, C- und S-bogig gegossen, die Tüllen getrieben. (6901643)

€ 600 - € 800

407
Balkonträger

Länge: 110 cm.
Zweite Hälfte 19. Jahrhundert.

Zwei aus Gusseisen gearbeitete Balkonträger, sich nach vorn hin verjüngend, durchbrochen gearbeitet. (682871)

€ 100 - € 150



405
Kommode im Louis XV-Stil

Höhe: 88 cm.
Breite: 107 cm.
Tiefe: 47 cm.

Dreischübige, Aufbau in Weichholz und Eiche, furniert in Palisander, Rosenholz und mehreren Obsthölzern. Die drei Schübe jeweils heller diagonal grundfurniert, heben sich vom dunkleren Rahmenwerk ab, je eingefaßt durch schlanke vergoldete Bronzebänderungen, die mit den festen Zuggriffen in Rocailleblattformen korrespondieren. Der Möbelkorpus nach unten sich leicht verjüngend, mit kurzen, leicht schräg stehenden Vierkantbeinen in kräftigen Sabots. An den vorderen Ecken unterhalb der rötlichen, grau geäderten Marmorplatte karyatidenartig anstehende, vollplastisch gegossene Frauenbüsten mit Flügelansätzen über Voluten hervortretend, die Köpfe unterhalb der vortretenden Marmorplattenecken. (691351)

€ 1.500 - € 2.000



408

Italienischer Stollenschrank

Höhe: 167,5 cm.
Breite: 85 cm.
Tiefe: 53 cm.

Aufsatzkasten in Form eines Kabinettschranks. Gerader Rechteckkasten, zweitürig über einem Unterbau mit dreibogigen Öffnungen und rustiger Dekoration. Die Front mit illusionistischen Rundsäulen mit Kompositkapitellen dekoriert, dazwischen rundbogige Eingänge sowie Fenster-Baluster-Balkone. Innenausstattung durch einfache Einlegebretter in Schwarzlack.

Anmerkung:
Piero von Narsetti (1913 - 1988) schuf gemeinsam mit dem Möbelhersteller Gioponti in Mailand moderne Designmöbel mit seinen typischen Malereien unter Verwendung von Architekturmotiven. Der Designer schuf 1952 die Ausstattung des Liniendampfers Andrea Doria. Sein eigenwilliger moderner Designer-Dekorationsstil ist weltweit bekannt geworden. (6907313)

€ 10.000 - € 12.000



409

Schwarzes Kabinettschränkchen mit vergoldeten Bronzebeschlägen und Porzellan gemälde

Höhe: 109 cm.
Breite: 83 cm.
Tiefe: 39 cm.
19. Jahrhundert.

Gerader Aufbau, an den Ecken kannelierte Dreiviertelsäulen über runden Basisfüßen. Flächenfüllende Fronttüre mit vergoldeten Bronzerahmungen und eingelegten Bandintarsien in Bronze. Im Zentrum hochovales Porzellan gemälde in vergoldeter Rahmung mit bekrönender Schleife, darin Lautenspieler und eine im Park sitzende Dame in gelbem Seidenkleid. Szenerie blau gerahmt. Oberer Möbelabschluss durch vergoldete Stableiste in Bronze, darin eingelassen weiße Carrara-Marmorplatte. (691352)

€ 2.500 - € 2.700

410

Kleiner Louis XVI-Figuren- oder Uhrensockel

Höhe: 19 cm.
Breite: 24 cm.
Tiefe: 12 cm.
Ende 18. Jahrhundert.

Geschnitzt, gefasst und voll vergoldet auf rotem Bolus. In Form eines kannelierten Säulenstumpfes, mit Zungenblatt-Basis und Festons an der Vorderseite. Sockel in Form einer quereckigen Stellplatte mit konisch nach unten hin sich verjüngenden, kurzen, kannelierten Füßen, die Seiten mit geschnitztem Scheibenornament, an den Ecken hervortretende Rosetten. Feine Reliefschnitzerei. An der Rückseite abgeflacht. (6913916)

€ 800 - € 1.200



HAMPEL

KUNST
AUKTIONEN
MÜNCHEN

KATALOG I
ALLGEMEINE KUNSTAUKTION
FREITAG, 4. APRIL 2008, BEGINN 10:00 UHR

HAMPEL

KUNST
AUKTIONEN
MÜNCHEN



KATALOG IV
AUKTION RUSSISCHE KUNST
FREITAG, 4. APRIL 2008, BEGINN 13:15 UHR

VERSTEIGERUNGSBEDINGUNGEN | TERMS AND CONDITIONS OF AUCTION

1. Auktion

- 1.1. Die freiwillige öffentliche Versteigerung [§§ 383 Abs. 3, 474 Abs. 1 S. 2 BGB] wird durchgeführt von der Firma Hempel Kunstauktionen, Inh. Holger Hempel – nachstehend „Hempel“ oder auch „Versteigerer“ –, die das Auktionsgut für Rechnung und im Namen des Einlieferers versteigert.
- 1.2. Alle Ansprüche des Käufers aus der Versteigerung richten sich gegen den Einlieferer; eine Haftung des Versteigerers besteht nur, soweit sich dies aus zwingenden gesetzlichen oder nachstehenden Bestimmungen ergibt. Mit dieser Maßgabe sind die Versteigerungsbedingungen für das Rechtsverhältnis des Käufers sowohl zum Einlieferer wie zum Versteigerer maßgebend.
- 1.3. Der Versteigerer bestimmt diejenige natürliche Person, welche die Versteigerung in seinem Namen und Auftrag leitet, soweit nicht er selbst die Leitung übernimmt. Ein Vertrag zwischen dem Käufer und diesem Personenkreis kommt nicht zustande.
- 1.4. Die Versteigerungsbedingungen gelten unmittelbar für die Auktion und entsprechend für den Nachverkauf von Objekten, die in der Versteigerung nicht zugeschlagen wurden, näher 12.1.
- 1.5. Diese Versteigerungsbedingungen werden im Katalog, im Internet und in den Räumlichkeiten des Versteigerers veröffentlicht. Durch Erteilung eines Auftrages oder durch Abgabe eines Gebotes erkennt der Käufer die Geltung der Versteigerungsbedingungen ausdrücklich an.
- 1.6. Eigene Geschäftsbedingungen des Käufers haben in keinem Falle Geltung.

2. Katalog

- 2.1. In allen Zweifelsfällen ist die deutsche Version des Kataloges maßgebend; fremdsprachige Katalogangaben sind lediglich ein Service des Versteigerers und für das Rechtsverhältnis zum Käufer ohne Belang.
- 2.2. Ist fraglich, welches Objekt vom Käufer geboten und auf der Auktion zugeschlagen wurde, ist die im Katalog genannte Nummer maßgebend, insbesondere nicht: der Titel.
- 2.3. Einlieferer und Versteigerer übernehmen keine Haftung dafür, ob Reproduktionen und Fotos im gedruckten Katalog farblich vom Original des Kunstwerkes abweichen.
- 2.4. Im Eigentum der Firma Hempel stehende Gegenstände sind im Katalog mit „e“ [= Eigenware] besonders gekennzeichnet.
- 2.5 Die Firma Hempel darf Katalognummern verbinden, trennen und, soweit ein besonderer Grund vorliegt, in einer anderen als der im Katalog vorgesehenen Reihenfolge aufrufen oder zurückziehen.

3. Preise

- 3.1. Die im Katalog der Firma Hempel angegebenen Schätzpreise sind lediglich ein unverbindlicher Anhaltspunkt für den Käufer; sie können Mindestzuschlagspreise sein, wenn der Versteigerer mit dem Einlieferer ein Limit vereinbart hat.
- 3.2. Alle Schätzpreise sind in Euro beziffert; dementsprechend werden Zuschläge in Euro erteilt. Jede Angabe von Fremdwährungen ist rechtlich unverbindlich.
- 3.3. Der für das zugeschlagene Kunstwerk zu bezahlende Gesamtkaufpreis setzt sich zusammen aus: a) Dem Zuschlagspreis [Hammerpreis]; b) der Provision der Firma Hempel [Aufgeld]; c) dem Anteil der in 9.2. geregelten Folgerechtsabgabe; d) der Umsatzsteuer, soweit nicht im Aufgeld enthalten; e) ggf. im Einzelfall anfallende und vom Versteigerer nachzuweisende Kosten oder vereinbarte Umlagen.

4. Bieter

- 4.1. Jeder Bieter erhält nach Vorlage eines gültigen Personaldokumentes und Zulassung zur Auktion von der Firma Hempel eine Bieternummer. Nur unter dieser Nummer abgegebene Gebote werden auf der Auktion berücksichtigt. Von Bieter, die dem Versteigerer noch unbekannt sind, benötigt die Firma Hempel spätestens 24 Stunden vor Beginn der Auktion eine schriftliche Anmeldung nebst zeitnaher Bankreferenz, die hinreichend Auskunft gibt über die Bonität des Bieters. Unabhängig davon können Bieter nach Ermessen der Firma Hempel aufgefordert werden, vor Abgabe eines Gebotes ausreichend Sicherheiten zu leisten; wird dem Verlangen nicht entsprochen, darf das Gebot unberücksichtigt bleiben.
- 4.2. Bieter steht es frei, ihr Gebot im Versteigerungssaal, schriftlich vor der Auktion oder telefonisch abzugeben; im Übrigen gilt 5.6. Gebote können nicht nach dem Recht für Fernabsatzverträge widerrufen werden, vgl. §§ 312 b - d BGB.
- 4.3. Bieter erwerben, soweit der Zuschlag erteilt wird, grundsätzlich im eigenen Namen und für eigene Rechnung. Will ein Interessent Gebote im Namen eines Dritten abgeben, hat er dies spätestens 24 Stunden vor Auktionsbeginn unter Nennung von Namen und Anschrift des Vertretenen sowie unter Vorlage einer zeitnah erteilten schriftlichen Vollmacht der Firma Hempel ausdrücklich mitzuteilen. Anderenfalls kommt der Kaufvertrag bei Zuschlag mit dem Bieter zustande. In Fällen einer Stellvertretung ist der in 4.1. geregelte Bonitätsnachweis für den Vertretenen zu führen. Zwingende Bestimmungen des gesetzlichen Vertretungsrechtes [§§ 164 ff. BGB] bleiben unberührt.

5. Gebote

- 5.1. Gebote von Interessenten, die im Auktionssaal anwesend sind, werden durch deutliches Zeigen der Bieternummer abgegeben.
- 5.2. Gebote können auch in Abwesenheit abgegeben werden; und zwar schriftlich [5.3.] oder telefonisch [5.4.]. Gebote von Abwesenden werden nur zugelassen, wenn der Bieter mindestens 24 Stunden vor Beginn der Auktion bei der Firma Hempel die Zulassung beantragt hat. Der Antrag muss das Kunstwerk mit Katalognummer und Titel benennen. Im Zweifelsfall ist die Katalognummer maßgebend; Unklarheiten gehen zu Lasten des Bieters. Für die Bearbeitung der Gebote in Abwesenheit übernimmt die Firma Hempel keine Gewähr. Insbesondere haftet sie nicht für das Zustandekommen und die Aufrechterhaltung von Telekommunikations-Verbindungen oder Übermittlungsfehler. Dies gilt nicht, soweit der Versteigerer einen Fehler wegen Vorsatzes oder grober Fahrlässigkeit zu vertreten hat.
- 5.3. Ein schriftliches Gebot muss u.a. vom Bieter persönlich unterzeichnet sein und den für das Kunstwerk gebotenen Kaufpreis [3.3.a)] beziffert nennen. Alle schriftlichen Gebote gelten als in der Versteigerung bereits abgegebene Gebote. Liegen mehrere gleichhohe schriftliche Gebote für dasselbe Kunstwerk vor, erhält das zuerst eingetroffene Gebot den Zuschlag, wenn kein höheres Gebot vorliegt oder abgegeben wird; bei gleichem Eingangstag entscheidet das Los. Jedes schriftliche Gebot, das grundsätzlich als Maximalgebot gilt, wird von der Firma Hempel interessenswährend nur insoweit in Anspruch genommen, wie dies zum Überbieten eines anderen Gebotes notwendig ist.
- 5.4. Telefonische Gebote werden durch eine im Auktionssaal anwesende Person [Telefonist] für den Bieter ausgeführt; sie können von der Firma Hempel aufgezeichnet werden. Mit dem Antrag zum telefonischen Bieten erklärt der Bieter sein Einverständnis mit der Aufzeichnung. 5.5. Soweit die Firma Hempel für Gebote in Abwesenheit bestimmte Formulare vorsieht, müssen diese verwendet und vom Bieter ggf. unterzeichnet werden. Eigene Formulare des Bieters werden nicht akzeptiert.
- 5.6. Gebote über Internet, insbesondere per E – Mail, werden nicht akzeptiert.

6. Zuschlag

- 6.1. Der Aufzupreis wird vom Versteigerer nach seinem Ermessen festgelegt; er soll grundsätzlich die Hälfte des Schätzpreises nicht unterschreiten. Gesteigert wird im Regelfall um jeweils 5 % bis 10 % des vorangegangenen Gebotes. Die Entscheidung darüber obliegt dem Versteigerer.
- 6.2. Der Kaufvertrag mit dem Bieter kommt durch den Zuschlag zustande. Der Zuschlag wird erteilt, wenn nach dreimaligem Aufruf eines Gebotes kein höheres Gebot abgegeben wird.
- 6.3. Der Käufer bleibt an sein Gebot auch dann gebunden, wenn ein nachfolgendes Übergebot vom Versteigerer abgelehnt wird oder dessen Unwirksamkeit spätestens einen Monat nach Erteilung des Zuschlages feststeht.
- 6.4. Der Versteigerer kann nicht nur ein Gebot ablehnen und/oder den Zuschlag verweigern. Er kann insbesondere einen erteilten Zuschlag auch zurücknehmen und das Kunstwerk erneut aufrufen, wenn ein rechtzeitig abgegebenes höheres Gebot irrtümlich übersehen wurde oder sonst Zweifel über den Zuschlag bestehen; mit dem erneuten Aufruf und/ oder Zuschlag wird der frühere Zuschlag unwirksam.
- 6.5. In Einzelfällen kann die Firma Hempel – insbesondere bei Nichterreichen eines vom Eigentümer gesetzten Limits – den Zuschlag unter Vorbehalt erteilen; darauf wird bei Erteilung des Zuschlages durch den Auktionator durch den Hinweis „unter Vorbehalt“ oder „u.V.“ ausdrücklich hingewiesen. Der unter Vorbehalt erteilte Zuschlag wird nur wirksam, wenn die Firma Hempel das Gebot innerhalb von einem Monat nach dem Tage der Versteigerung schriftlich oder konkludent u.a. durch Rechnungstellung bestätigt. Zur fristgemäßen Bestätigung des Vorbehaltzuschlages genügt die rechtzeitige Absendung innerhalb der Monatsfrist an die dem Versteigerer bekanntgegebene Adresse des Käufers. Ohne Bestätigung des Vorbehaltzuschlages erlischt dieser mit Ablauf der vorgenannten Fristen.
- 6.6. Mit dem Zuschlag geht die Gefahr der zufälligen Verschlechterung oder des Untergangs des zugeschlagenen Kunstwerkes auf den Käufer über. Dieser hat seine Erwerbung spätestens binnen 2 Wochen nach Erteilung des Zuschlages abzuholen. Ergänzend gilt 8.1.
- 6.7. Die Firma Hempel ist nicht verpflichtet, das Kunstwerk vor vollständiger Bezahlung aller vom Käufer geschuldeten Beträge herauszugeben.

7. Zahlung

- 7.1. Die vom Käufer geschuldeten Beträge [3.3.] sind mit dem Zuschlag fällig.
- 7.2. Alle Rechnungen, die während oder unmittelbar nach der Auktion ausgestellt werden, stehen unter Vorbehalt der Nachprüfung.
- 7.3. Zahlungen sind grundsätzlich in bar geschuldet. Unbare Zahlungen – incl. solcher per Scheck – bedürfen der Vereinbarung im Einzelfall und werden nur erfüllungshalber angenommen. Alle Kosten, Steuern, Spesen etc. einer unbaren Zahlung gehen zu Lasten des Käufers. 7.4. Zahlungsverzug tritt 2 Wochen nach Rechnungsdatum ein. Jede Mahnung wird dem Käufer mit einer Pauschale von € 15.- pro Schreiben berechnet. Vom Eintritt des Verzuges an verzinst sich der gesamte Kaufpreis – unbeschadet weiterer Ansprüche auf Seiten der Firma Hempel bzw. des Eigentümers – mit 1 % p.m. Der Eigentümer kann handelnd durch den Versteigerer, der nach seinem Ermessen entscheidet – auf Zahlung nebst Abnahme bestehen oder nach Setzen einer Nachfrist von 2 Wochen vom Kaufvertrag zurücktreten. Das Recht, Schadensersatz zu verlangen, wird durch einen Rücktritt nicht ausgeschlossen. Die Firma Hempel kann u.a. ihren eigenen Schaden beim Käufer liquidieren. Mit dieser Maßgabe beläuft sich der Schadensersatzanspruch gegen den Käufer auch auf die Einlieferer- und Käuferprovision des Versteigerers, die Kosten der Insertion, Katalogabbildung und Versicherung sowie die Kosten der Rücklieferung und einer etwaigen – neuerlichen Versteigerung incl. anfallender Lager-, Handlings- und weiterer Versicherungskosten. Überdies hat der säumige Käufer die Kosten der Rechtsverfolgung sowie den möglichen Mindererlös bei neuerlicher Versteigerung auszugleichen; auf Herausgabe eines Mehrerlöses hat er keinen Anspruch. Soweit vorstehende Ansprüche dem Eigentümer zustehen, kann die Firma Hempel diese unmittelbar gegenüber dem Käufer im eigenen Namen geltend machen [Prozessstandschaft].
- 7.5. Das Eigentum an dem zugeschlagenen Kunstwerk geht erst nach vollständiger Zahlung des geschuldeten Rechnungsbetrages an die Firma Hempel auf den Käufer über.
- 7.6. Der Käufer kann sowohl gegenüber dem Eigentümer wie gegenüber der Firma Hempel nur mit unbestrittenen oder rechtskräftig festgestellten Forderungen aufrechnen. Zurückbehaltungs- und Leistungsverweigerungsrechte stehen ihm, soweit er Kaufmann im Sinne der gesetzlichen Bestimmungen ist, nicht zu.
- 7.7. In Fällen von 7.4. [2. Absatz] ist die Firma Hempel berechtigt, den Käufer von Geboten in weiteren Versteigerungen auszuschließen; sie darf seinen Namen und seine Adresse zu Sperrzwecken an andere Auktionshäuser weitergeben.

8. Abholung

- 8.1. Die Firma Hempel lagert und versichert das vom Käufer nach 6.6. abzuholende Kunstwerk in Höhe des Hammerpreises auf ihre Kosten bis zum Ablauf der 2-Wochenfrist; die Versicherung deckt alle Sachgefahren [incl. Feuer/ Wasser/ Diebstahl/ Einbruchdiebstahl/ Vandalismus] sowie das Risiko des Abhandenkommens und der Beschädigung des Kunstwerkes in den Räumlichkeiten des Versteigerers. Nach Ablauf der 2-Wochenfrist hat die Firma Hempel das Recht, das Kunstwerk im Namen und auf Rechnung des Käufers bei einer Spedition einzulagern und versichern zu lassen oder gegen Berechnung einer Tagespauschale für Lager- und Versicherungskosten in eigenen Räumen einzulagern; die Pauschale ist größenabhängig und reicht pro Kunstwerk von € 1,- bis € 5,- täglich.
- 8.2. Der Versand zugeschlagener Kunstwerke erfolgt ausschließlich nach schriftlicher Instruktion des Käufers. Die Firma Hempel haftet nur für ordnungsgemäße Auslieferung des Kunstwerkes an den Spediteur, den Frachtführer oder die sonst zur Ausführung der Versendung bestimmte Personen; es gilt § 447 Abs. 1 BGB.

9. Konditionen

- 9.1. Zusätzlich zum Zuschlagspreis hat der Käufer ein Aufgeld von 26 % zu bezahlen. Darin ist die gesetzliche Mehrwertsteuer, die derzeit 19 % beträgt, enthalten; sie wird nicht mehr separat ausgewiesen. Im Einzelnen gelten die Regelungen von § 25 a UStG, sog. Differenzbesteuerung. Gegenstände, die mit einem “+” markiert sind, unterliegen der regulären Umsatzbesteuerung. Auf den Zuschlagspreis und das Aufgeld von dann netto 21,85 % wird die Mehrwertsteuer von 19 % erhoben und auf der Rechnung separat ausgewiesen. (Bei Gemälden, Zeichnungen, Collagen, Originalstichen, -schnitten, -steindruckten und bildhauerischen Werken beträgt die Mehrwertsteuer 7%, § 12 Abs. 2 Nr. 1 UStG). Auf ergänzende Erläuterungen im Katalog wird Bezug genommen. Im innereuropäischen Verkehr ist eine Teilnahme am Ust – ID – Verfahren möglich. Eine Erstattung der Umsatzsteuer ist in allen Fällen nur bei Exporten außerhalb der EU möglich.
- 9.2. Der Käufer übernimmt im Verhältnis zum Eigentümer die Zahlung der gesetzlichen Folgerechtsabgabe zur Hälfte. Sie ist auf der Rechnung separat ausgewiesen und wird gemäß § 26 Abs. 1 UrhG geschuldet bei Veräußerung von Originalen eines Werkes der Bildenden Künste, an denen das Urheberrecht noch nicht erloschen ist.

VERSTEIGERUNGSBEDINGUNGEN | TERMS AND CONDITIONS OF AUCTION

9.3. Unberührt bleibt die Verpflichtung des Käufers, die in diesen Versteigerungsbedingungen geregelten Kosten wie Mahngebühren, Transport- und Versicherungskosten, Kosten der Rechtsverfolgung, Zinsen etc. zu bezahlen.

9.4. Die Firma Hampel ist berechtigt, vorstehende Ansprüche – auch soweit sie in der Person des Eigentümers bestehen – im eigenen Namen gegenüber dem Käufer geltend zu machen und ggf. einzuklagen.

10. Zustand

10.1. Sämtliche zur Versteigerung gelangenden Gegenstände können vor der Auktion in den Räumlichkeiten der Firma Hampel während der Vorbesichtigungszeiten besichtigt und ohne zeitliche Beschränkungen geprüft werden. Diese Gegenstände sind grundsätzlich gebraucht; sie haben ein gewisses Alter und befinden sich in einem Zustand – insbesondere Erhaltungszustand, aus dem Provenienz, ihrem Alter, ihrer bisherigen Verwendung und ihrem bisherigen Gebrauch entspricht.

10.2. Dementsprechend werden alle Kunstwerke von der Firma Hampel in demjenigen Zustand zugeschlagen, in dem sie sich bei Erteilung des Zuschlages befinden („as is“).

10.3. Der tatsächliche Zustand ist vereinbarte Beschaffenheit im Sinne der gesetzlichen Bestimmungen (§ 434 Abs. 1 Satz 1 BGB) auch dann, wenn die Firma Hampel dem Käufer auf sein Verlangen einen Condition Report übermittelt hat. Derartige Condition Reports enthalten keine abweichende Individualabrede von dem, was in 10.1./ 10.2. geregelt ist und bringen lediglich die subjektive Einschätzung der Firma Hampel zum Ausdruck. Es handelt sich um einen Kundenservice, aus dem seitens des Käufers von diesen Versteigerungsbedingungen abweichende oder über sie hinausgehende Zusagen nicht hergeleitet werden können.

10.4. Beanstandungen, die gegenüber dem Zustand/ Erhaltungszustand des Kunstwerkes möglich sind, finden im Auktionskatalog und einem Condition Report nur Erwähnung, wenn sie nach Einschätzung der Firma Hampel den optischen Gesamteindruck des Kunstwerkes deutlich beeinträchtigen. Insoweit ergibt sich aus fehlenden Hinweisen auf Reparaturen, Ergänzungen oder sonstigen Maßnahmen am Kunstwerk, Restaurierungen, Ausrahmungen, Beschädigungen etc. nicht, dass sich das Kunstwerk in objektiver Hinsicht in einem nicht zu beanstandenden Zustand befindet. Jedem Bieter steht die Möglichkeit offen, das Kunstwerk rechtzeitig vor der Auktion zu besichtigen und zu prüfen, vgl. 10.1.

11. Katalogbeschreibungen [im Übrigen]

11.1. Alle Angaben im Katalog oder der entsprechenden Präsentation im Internet beruhen auf den bis zum Zeitpunkt der Auktion veröffentlichten und sonst allgemein zugänglichen wissenschaftlichen Erkenntnissen und auf den Angaben des Einlieferers. Sie sind nicht Teil der vereinbarten Beschaffenheit und beinhalten auch keine Garantien im Rechtssinne. Die Firma Hampel behält sich vor, Katalogangaben über die zu versteigernden Kunstwerke zu berichtigen oder Objekte zurückzuziehen. Die Berichtigung von Beschreibungen oder der Zurückzug von Objekten („withdrawal“) erfolgt durch schriftlichen Aushang am Ort der Versteigerung und mündlich durch den Auktionator unmittelbar vor der Versteigerung. Die berichtigten Angaben treten an die Stelle der Katalogbeschreibung.

11.2. Jede Haftung der Firma Hampel und/ oder des Eigentümers für Mängel ist ausgeschlossen, nachdem es sich um eine öffentliche Versteigerung gebrauchter Objekte i.S.v. § 474 Abs. 1 Satz 2 BGB handelt. Der Versteigerer verpflichtet sich jedoch im Sinne kundenfreundlichen Verhaltens bei Abweichung von Kata-

logangaben, welche den Wert oder die Tauglichkeit des Kunstwerkes aufheben oder nicht unerheblich mindern, und die innerhalb 1 Jahres nach Übergabe in begründeter Weise vorgetragen werden, seine Rechte gegenüber dem Eigentümer gerichtlich geltend zu machen; im Falle einer erfolgreichen Inanspruchnahme des Eigentümers stellt der Versteigerer den Erwerber schadlos. Darüber hinaus verpflichtet sich die Firma Hampel für die Dauer von 2 Jahren – ab Erteilung des Zuschlages bei erwiesener Unechtheit zur Rückzahlung des Aufgeldes, vgl. 3.3.b).

11.3. Die Haftung des Eigentümers und/ oder der Firma Hampel auf Schadensersatz wegen eines Mangels i.S.v. 11.2., aufgrund eines Verlustes, einer Beschädigung des versteigerten Objektes oder aus sonstigen Gründen tatsächlicher oder rechtlicher Art ist ausgeschlossen. Dies gilt nicht bei Verletzung vertraglicher Kardinalpflichten sowie in allen Fällen des § 309 Ziff. 7 BGB. Im Übrigen umfasst die Haftung nur vorhersehbare Schäden; dies gilt, soweit gesetzlich zulässig vereinbar.

11.4. Alle etwaigen Ansprüche des Käufers verjähren nach Ablauf eines Jahres ab Aushändigung des zugeschlagenen Kunstwerkes. Für die Verjährung der in 11.3./ vorletzter Satz bezeichneten Ansprüche gilt die gesetzliche Verjährungsfrist.

12. Sonstiges; Schlussbestimmungen

12.1. Innerhalb von 2 Monaten nach der Auktion können nichtzugeschlagene Kunstwerke im Wege des Nachverkaufs erworben werden. Dieser Nachverkauf ist Teil der Versteigerung; der Interessent gibt entweder persönlich, telefonisch oder schriftlich sein Angebot mit einem bestimmten Betrag ab derart, dass auch für diese Offerte, ihre Annahme und sonstige rechtliche Behandlung die Bestimmungen der Versteigerungsbedingungen entsprechend gelten.

12.2. Diese Versteigerungsbedingungen regeln sämtliche Beziehungen zwischen dem Käufer und der Firma Hampel sowie dem Eigentümer.

12.3. Es gilt ausschließlich das Recht der Bundesrepublik Deutschland. Das Übereinkommen der Vereinten Nationen über Verträge über den Internationalen Warenkauf [CISG] findet keine Anwendung.

12.4. Verhandlungs- und Vertragssprache ist Deutsch. Beschreibungen und Schriftstücke einschließlich dieser AGB, die in anderen Sprachen abgefasst sind, haben nur informellen Charakter und sind nicht maßgebend.

12.5. Erfüllungsort und Gerichtsstand soweit gesetzlich zulässig vereinbar ist jeweils München. München ist ausschließlicher Gerichtsstand, wenn der Käufer Kaufmann im Sinne der gesetzlichen Bestimmungen ist oder keinen Wohnsitz im Inland unterhält; das gilt auch für Scheck- und Wechselklagen.

12.6. Sollten eine oder mehrere Bestimmungen dieser Versteigerungsbedingungen unwirksam oder nicht durchführbar sein oder werden, bleibt die Gültigkeit der übrigen Bestimmungen unberührt. Die unwirksame oder nicht durchführbare Bestimmung ist im Einvernehmen der Parteien durch eine wirksame und vollziehbare Bestimmung zu ersetzen, die dem mit der ursprünglichen Bestimmung Gewollten am nächsten kommt.

Dipl.-Kfm. Holger Hampel

öffentlich bestellter und vereidigter Auktionator

1. Auction

1.1. The public auction on a voluntary basis [sections 383 sub-section 3, 474 sub-section 1 clause 2 German Civil Code (BGB)] shall be carried out by Hampel Kunstauktionen (Hampel Art Auctions), owner Holger Hampel – hereinafter “Hampel” or “auctioneer” –, which sells the Auction items for the account of and on behalf of the consignor.

1.2. All claims of the buyer arising from the auction shall be directed to the consignor; liability of the auctioneer shall only exist in so far as such liability results from mandatory laws or from the following provisions. Subject to this proviso, these terms and conditions of auction shall be applicable for the legal relationship of the buyer with both the consignor and the auctioneer.

1.3. The auctioneer shall designate those individuals who shall manage the auction in his name and on his behalf in so far as he himself does not assume the supervision. An agreement between the buyer and these individuals shall not be entered into.

1.4. The terms and conditions of auction shall apply directly for the auction and correspondingly for the subsequent sale of items which have not received a bid in the auction, more closely specified in 12.1.

1.5. These terms and conditions of auction shall be published in the catalogue, Internet and on the premises of the auctioneer. By granting a commission or making a bid, the buyer shall expressly acknowledge the applicability of the terms and conditions of auction.

1.6. The buyer's own terms and conditions of business shall have no validity.

2. Catalogue

2.1. In all cases of doubt, the German version of the catalogue shall prevail; catalogue details in other languages are merely a service of the auctioneer and shall have no relevance for the legal relationship with the buyer.

2.2. If questionable which item was bid for by the buyer and received acceptance at the auction, the number stated in the catalogue shall be decisive, in particular, not the title.

2.3. Consignor and auctioneer shall assume no liability if reproductions and photos in the printed catalogue deviate in colour from the original work of art.

2.4. The items in the catalogue owned by Hampel are specially marked with an “e” [= own merchandise].

2.5. Hampel may combine or separate catalogue numbers and, to the extent there is a special reason to do so, withdraw them or call them in another sequence other than the one stated in the catalogue.

3. Prices

3.1. The estimated prices stated in the catalogue of Hampel are merely a non-binding indication for the buyer; they may be minimum bidding prices if the auctioneer has agreed on a limit with the consignor.

3.2. All estimated prices are stated in euros; accordingly, the acceptance of bids shall imply in euros. Any and all statements in foreign currencies shall not be legally binding.

3.3. The total purchase price to be paid for the sold work of art shall comprise a) the price awarded the bid [hammer price]; b) buyer's premium of Hampel (“Aufgeld“); c) the share in 9.2. regulating the droit de suite; d) the value added tax if not included in buyer's premium; e) accumulating costs and those to be proven by the auctioneer in individual cases if applicable or agreed cost-covering contributions.

4. Bidders

4.1. Each bidder shall receive a paddle number after submitting a valid form of identification and admission to the auction by Hampel. Only bids made under this number shall be taken into account. Hampel shall require from bidders with whom it is not familiar, a written application and current bank reference furnishing sufficient evidence of the bidder's creditworthiness, no later than 24 hours before the auction begins. Irrespective of this, bidders may be requested, at the discretion of Hampel, to render sufficient surety before bidding begins; if this request is not complied with, the bid may be disregarded.

4.2. It shall be up to the bidders if they make their bids at the auction, in writing before the auction or by telephone; in other respects, 5.6 shall apply. Bids may not be revoked pursuant to the law governing long-distance sales, cf. sections 312 b - d BGB.

4.3. As a general rule, bidders shall acquire, in so far as the bid is awarded, in their own name and for their own account. If a bidder wishes to bid on behalf of a third party, it must expressly notify Hampel at least 24 hours before the auction begins stating name and address of the party it is representing as well as submitting a current granted power of attorney. Otherwise, the purchase agreement shall be effected with the bidder in the event the bid is awarded. In cases of representation, proof of the credit standing of the represented party as laid down in 4.1. shall be carried along. Mandatory provisions of agency by operation of law [sections 164 et seq BGB] shall not be affected herewith.

5. Bids

5.1. Bids from interested parties who are present in the auction house shall be made by clearly raising the paddle number.

5.2. Bids may also be made in absentia; either in writing [5.3.] or by telephone [5.4.]. Bids of those not present at the bidding shall only be permitted if the bidder has applied for admission from Hampel at least 24 hours before the auction begins. The application must name the work of art stating the catalogue number and title. In case of doubt, the catalogue number shall be decisive; uncertainties shall be on the bidder's account. Hampel shall assume no guarantee for the handling of bids in the absence of the bidder. In particular, it will not be responsible for effecting and maintaining telecommunication connections or for transmission errors. This shall not apply in so far as the auctioneer is responsible for a mistake caused intentionally or through gross negligence.

5.3. A bid made in writing must be personally signed inter alia by the bidder and the purchase price offered for the work of art [3.3.a)] stated in numbers. Bids in writing are deemed bids already made in the auction. If several bids of the same amount have been made in writing for one and the same work of art, acceptance will be awarded to the bid that arrived first if a higher bid does not exist or has been made; in the case of receipt of bids on the same day, the bid awarded shall be decided by lots. Each bid in writing that is principally deemed a maximum bid shall only be utilised by Hampel in protecting its interests to the extent that it is necessary to outbid another offer.

VERSTEIGERUNGSBEDINGUNGEN | TERMS AND CONDITIONS OF AUCTION

5.4. Bids made by telephone will be carried out for the bidder by a person present in the auction house [telephonist]; these calls may be recorded by Hampel. The bidder shall consent to the recording upon making application to bid by telephone.

5.5. To the extent Hampel provides special forms with regard to bids made in absentia, such forms must be used by the bidder and signed if necessary. The bidder's own forms shall not be accepted under any circumstances.

5.6. Bids via Internet, particularly via e-mail, shall not be accepted.

6. Acceptance of a bid

6.1. The initial bid price will be determined by the auctioneer at his discretion; on principle, it is not to undercut the estimated price by more than half. As a rule, the bid will be increased by 5 – 10% over the previous bid. The decision thereof shall be incumbent upon the auctioneer.

6.2. The purchase agreement with the bidder shall come into existence through acceptance of a bid. The bid shall be awarded if, after three calls on a bid, no higher bid is offered.

6.3. The buyer shall also remain bound to his bid if a subsequent higher bid is rejected by the auctioneer or its invalidity is determined no later than one month after acceptance of the bid.

6.4. Not only is the auctioneer entitled to reject a bid and/or refuse acceptance. In particular, he may also withdraw acceptance of a bid and offer the work of art once again if a higher bid offered on time was overlooked by mistake or if there are any other doubts with regard to the bid; the previous acceptance of a bid shall become invalid upon a new call for bids and/or acceptance.

6.5. In individual cases, Hampel may – in particular if the reserve ("limit") set by the owner has not been achieved – award acceptance of the bid subject to reserve; thereupon, the auctioneer shall make express indication of acceptance of the bid through a reference "subject to reservation" or "u.V.". The accepted bid subject to reserve shall only then be effective if Hampel confirms the bid in writing or through implied intention *inter alia* by means of an invoice within one month following the day of the auction. For the confirmation of the acceptance of the bid subject to reservation within the specified time limit, the timely dispatch to the address of the buyer notified to the auctioneer shall be sufficient within the one-month period. Without the confirmation of the acceptance of the bid, it shall be cancelled upon expiry of the above-mentioned time periods.

6.6. Upon acceptance of the bid, the risk of accidental deterioration or loss of the work of art awarded by bid shall pass to the buyer. The buyer shall pick up his acquisition no later than within two weeks after acceptance of the bid. Supplementary to this, 8.1 shall apply.

6.7. Hampel shall not be obliged to surrender the work of art until all amounts owed by the buyer have been paid in whole.

7. Payment

7.1. The amounts owed by the buyer [3.3.] shall be due and payable upon acceptance of the bid.

7.2. All invoices which were issued during or directly following the auction shall remain subject to review.

7.3. On principle, payments shall be made in cash. Cashless payments – incl. those paid by cheque – must be arranged individually and shall only be accepted as conditional payment. All costs, taxes, expenses, etc. connected with a cashless payment shall be borne by the buyer.

7.4. Default in payment shall come into existence 2 weeks after the date of the invoice. The buyer shall be charged a flat rate of m 15 for each reminder. Upon the time of default in payment, the entire purchase price shall bear interest of 1% per month irrespective of further claims of Hampel or the owner.

The owner may – acting through the auctioneer who decides at his discretion – insist upon payment together with acceptance or withdraw from the purchase agreement after granting a period of grace of two weeks. The right to demand damages shall not be excluded through withdrawal. Hampel may *inter alia* convert its own damage into cash *vis-à-vis* the buyer. On this understanding, the claim to damages *vis-à-vis* the buyer shall amount to the consignor and buyer's premium of the auctioneer, advertising costs, catalogue illustrations and insurance as well as the costs of return delivery and possibly a further auction including accruing storage, processing and additional insurance costs. Moreover, the buyer in default of payment shall settle the costs of bringing an action as well as a possible deficit in the proceeds of a new auction; he shall have no claim to the restitution of excess proceeds. In so far as the owner is entitled to the above claims, Hampel may assert such claims directly against the buyer in its own name [litigation in one's own name on another's behalf].

7.5. Title to the work of art accepted by bid shall only pass over to the buyer after payment of the entire invoice amount to Hampel.

7.6. The buyer shall only be entitled to a setoff against the owner as well as *vis-à-vis* Hampel if the claims are *res judicata* or have not been contested. He shall not be entitled to rights of retention or rights to refuse performance in so far as he is a businessman within the meaning of the statutory provisions.

7.7. In the cases of 7.4. [2nd paragraph], Hampel shall be entitled to exclude the buyer from bidding in further auctions; Hampel shall be entitled to pass on his name and address to other auction houses for the purpose of blocking.

8. Collection

8.1. Hampel shall store and insure the work of art to be collected by the buyer in accordance with 6.6. in the amount of the hammer price on its costs up to the time of expiry of the two week-period; the insurance shall cover property risks [incl. fire/ water/ theft/ burglary/ vandalism] as well as the risk of getting lost and the damage to the work of art on the premises of the auctioneer. Following expiry of the two-week period, Hampel shall be entitled to store the work of art at a forwarding agent's and have it insured in the name of and on the account of the buyer or to bill a daily lump sum for the storage and insurance costs of storing the item on its own premises; the lump sum shall depend on the size of the work of art and ranges from m 1 to m 5 daily per item.

8.2. Dispatch of the items awarded by bid shall be carried out exclusively following written instructions of the buyer. Hampel shall assume liability only for orderly delivery to the forwarding agent, carrier or any other persons designated to carry out the shipping; section 447 sub-section 1 BGB shall apply.

9. Specific Terms

9.1. In addition to the hammer price, the buyer shall pay a buyer's premium of 26%. The value added tax of currently 19% shall be included and not separately shown. In detail, the rules of section 25a German Turnover Tax Law ("UStG") shall apply, so-called "margin taxation". Items signed with a „+“ are subject to regular VAT taxation. The VAT of 19% will be added to the hammer price of these items as well as on the buyer's premium of 21,85% (Paintings, drawings, collages, original engravings or lithographic prints and

sculptural works: VAT 7%, section 12 sub-section 2 Nr. 1 UStG). The VAT will be shown separately on the invoice. Reference is made to the catalogue regarding additional explanations. The VAT ID system will be applicable for European buyers. A VAT refund is only possible for Non - European exports.

9.2. The buyer shall assume in the ratio to the owner the payment of half the statutory artists resale rights ("droit de suite") charges. This is shown separately on the invoice and shall be owed pursuant to section 26 sub-section 1 Copyright Act when selling the originals of a work of fine arts in which the copyright has not yet expired.

9.3. The obligation of the buyer to pay the regular costs set down in these terms and conditions of an auction such as reminders, transport and insurance costs, costs of bringing legal action, interest, etc. shall not be affected herewith.

9.4. Hampel shall be entitled, to assert the above-mentioned claims in its own name *vis-à-vis* the buyer – also in so far as they exist in the person of the owner – and to file suit for such claims if necessary.

10. State of the objects

10.1. All items which are to be auctioned may be viewed on the premises of Hampel before the auction during the preliminary viewing periods and studied without time limitations. On principle, these items are used objects; they are of vague age and they are in a condition - particularly in a state of preservation - that corresponds to their provenance, age, utilisation and application up to the present time.

10.2. Correspondingly, all works of art shall be auctioned by Hampel in the condition and state in which they are found at the time of auctioning ["as is"].

10.3. The actual state and condition shall be the agreed specification within the meaning of the statutory provisions [= section 434 sub-section 1 clause 1 BGB], even if Hampel has drawn up a condition report for the buyer at his request. Such reports do not contain individual agreements that deviate from conditions as set forth under 10.1./10.2. they simply express the subjective evaluation of Hampel. This is a customer service from which the buyer may not derive conditions deviating from the auction conditions or undertakings that go beyond such.

10.4. Objections that may be possible *vis-à-vis* the condition/ preserved condition of the work of art shall only be mentioned in the auction catalogue or the condition report if, in the opinion of Hampel, they significantly detract from the optical overall impression of the work of art. In this respect, lacking references with regard to repairs, completions or other measures on the work of art, restorations, removal of frames, damage, etc. do not, from an objective view, imply that a work of art is not in an objectionable condition. Each bidder shall be entitled to view and inspect the work of art in good time before the auction, cf. 10.1.

11. Catalogue descriptions [in other respects]

11.1. All statements in the catalogue or in the corresponding presentation in the Internet are based on the published and otherwise generally accessible scientific findings up to the time of the auction and on the statements made by the consignor. They are not a part of the agreed specification and do not include any guarantees within a legal context. Hampel reserves the right to rectify catalogue statements with regard to the works of art to be auctioned. Rectification shall be made by means of written notification at the location of the auction and orally by the auctioneer directly before the auction. The rectified statements shall replace the catalogue description.

11.2. Any liability of Hampel and/ or the consignor for defects shall be excluded since the auction is a public auction handling used items within the meaning of section 474 sub-section 1 clause 2 BGB. The auctioneer undertakes, however, to enforce his rights *vis-à-vis* the owner in accordance with customer-friendly conduct if there is a deviation from the catalogue statements which cancel or reduce the value or suitability of the work of art significantly, and if the well-founded claims are submitted within one year after the transfer; in the case of successful demands on the owner, the auctioneer shall indemnify the acquirer. Furthermore, Hampel undertakes for the duration of 2 years – from the time of awarding the bid – to pay back the buyer's premium if the falseness is proven, cf. 3.3. b).

11.3. Liability of the owner and/ or Hampel to claim damages due to a defect within the meaning of 11.2., owing to loss, damage of the auctioned item or for any other reasons that are factual or legal shall be excluded. Such provision shall not apply if contractual cardinal duties have been violated as well as in all cases of section 309 clause 7 BGB. In other respects, the liability shall only include foreseeable damage; this shall apply to the extent permitted by and compatible with the law.

11.4. All eventual claims of the buyer shall become statute-barred following expiry of one year after the handing over of the work of art awarded by bid. For the limitation of actions of the claims described in the second last sentence of 11.3./, the statutory period of limitation is deemed applicable.

12. Miscellaneous; final provisions

12.1. Within two months after the auction, works of art that did not receive bids may be acquired by means of subsequent sale. This subsequent sale is a part of the auction; the interested party shall submit its offer in person, by telephone or in writing naming a certain amount such that the provisions of the terms and conditions for auction shall also apply correspondingly for its offer as well as its acceptance and any other legal handling.

12.2. These terms and conditions of auction shall govern any and all relationships between the buyer and Hampel as well as the owner.

12.3. The law of the Federal Republic of Germany shall apply exclusively. These provisions shall not be subject to the United Nations Convention on Contracts for the International Sale of Goods (CISG).

12.4. The language of negotiations and of the agreement shall be German. Descriptions and other documents including these terms and conditions that are drawn up in another language shall be solely of informal nature and not authoritative.

12.5. Place of performance and jurisdiction – in so far as permitted by and compatible with the law – shall be Munich. Munich shall be the exclusive place of jurisdiction if the buyer is a businessman within the meaning of the statutory provisions or is not a resident of Germany; this shall also apply to actions arising from cheques or bills of exchange.

12.6. Should one or more of these terms and conditions of auction be or become invalid or unenforceable, this shall not affect the validity of the remaining provisions. The invalid or unenforceable provision shall be replaced by a valid and enforceable provision by common consent of the parties that comes as close as possible to the original intended purpose of the provision.

HAMPEL

KUNST
AUKTIONEN
MÜNCHEN



KATALOG III
AUKTION GEMÄLDE

FREITAG, 4. APRIL 2008, BEGINN 12:00 UHR

HAMPEL KUNST
AUKTIONEN
MÜNCHEN

